

BAROMETRE TRIMESTRIEL

MICE

ENQUÊTE AUPRÈS DES STRUCTURES D'ACCUEIL

Données présentées pour l'année 2020. Ces données ont été recueillies à partir des données de 75 structures tirées des baromètres trimestriels de l'année 2020. Un redressement a été réalisé sur la répartition de l'offre par type de structure existant en 2019, l'année 2020 n'ayant pas pu être prise en année de référence suffisamment stable. Rappel : début 2020 l'offre d'accueil MICE en Wallonie regroupe près de 530 établissements pour environ 2400 salles (réunion ou exposition) recensées. L'année 2021 devra permettre de mettre à jour la base de données des équipements MICE. Précaution de lecture : l'ensemble des données présentées ici concernent seulement les activités MICE. Les activités hors contexte MICE des structures présentées ne sont pas intégrées dans ces données.

DYNAMIQUE D'ACCUEIL 2020 : UNE ANNÉE BOULEVERSÉE PAR LA CRISE SANITAIRE COVID 19

UNE ACTIVITE QUASIMENT A L'ARRÊT DEPUIS LE DÉBUT DE LA CRISE SANITAIRE DU COVID 19

L'année 2020 a été marquée par un calendrier d'activité totalement contraint pour les structures d'accueil MICE qui n'ont pas pu reprendre leur activité depuis le confinement général du 18 mars. Les mesures de restrictions ont empêché l'activité d'accueil des centres de congrès et des lieux événementiels. Enfin, la majorité de l'activité des hôtels d'affaires et des autres hébergements a fortement été impactée.

UN NIVEAU D'ACTIVITE EXTREMEMENT RÉDUIT

9 312 événements MICE ont été accueillis dans les structures de Wallonie en 2020. L'activité connaît des variations sur l'année avec un pic d'événements enregistrés pour le 1^{er} trimestre 2020. Même si le 1^{er} trimestre 2020 connaît une baisse par rapport à la dynamique enregistrée sur le même trimestre en 2019 (variation de -71%) il représente **45% des événements enregistrés en 2020**. Ce taux varie selon les structures avec un taux supérieur à 90% sur le 1^{er} trimestre pour les structures de type « Centre de congrès ». À noter en 2019, le trimestre 1 représentait 31% de l'ensemble des événements accueillis.

Le nombre d'événements est en baisse sur l'ensemble des trimestres avec au total **-79% d'activité sur l'année 2020** par rapport à 2019 et un rapport de 1 à 5. La baisse est la plus forte sur les trimestres 2 et 4 avec une baisse respective de -98% et -87% d'activité.

Sur l'année, la **moyenne d'événements réalisés par salle est de 4 versus 19 en 2019** avec des différences notables selon les structures. Les sites d'accueil de grandes capacités sont les structures dont l'activité d'accueil a été la plus fortement touchée.

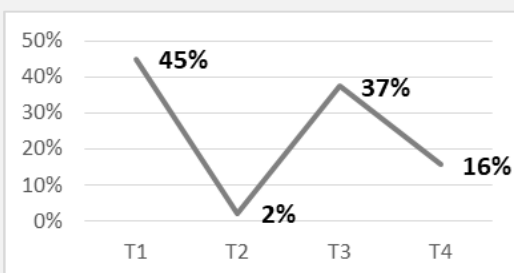
UN TAUX D'ANNULATION RECORD

Alors qu'en 2019, le **nombre d'annulations moyen annuel par salle avoisine 1.2 annulation/salle**, ce taux est 10 fois supérieur en 2020 (10 annulations/salle en 2020). 97% des événements programmés à l'origine au 2^e trimestre 2020 ont été annulés.

CHRONOLOGIE DES RESTRICTIONS D'ACTIVITÉS EN 2020

- > **12 MARS** : RESTRICTION DES ACTIVITES
- > **18 MARS** : CONFINEMENT GENERALISE
- > **3 MAI** : DECONFINEMENT, MAIS LIMITATION DES ACTIVITES MICE
- > **8 JUIN** : REOUVERTURE DES RESTAURANTS ET JAUGE MICE LIMITEE
- > **1^{ER} JUILLET** : ACCUEIL LIMITE A 200 PERSONNES
- > **1^{ER} AOÛT** : PHASE 4 REPORTEE CONCERNANT L'ACCUEIL > 200 PERS
- > **2 NOVEMBRE** : CONFINEMENT GENERALISE JUSQU'AU 13 DEC.

ÉVOLUTION DU NOMBRE D'ÉVÉNEMENTS ACCUEILLIS SUR L'ANNÉE



TAUX D'ANNULATION DES ÉVÉNEMENTS PROGRAMMÉS EN 2020

T2	T3	T4
97%	56%	70%

ENQUÊTE AUPRÈS DES STRUCTURES D'ACCUEIL



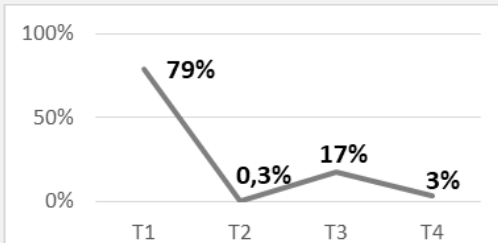
LE FONDS EUROPÉEN DE DÉVELOPPEMENT RÉGIONAL ET LA WALLONIE INVESTISSENT DANS VOTRE AVENIR

FRÉQUENTATION 2020 : UNE ANNÉE NOIRE

NIVEAU DE FREQUENTATION

Avec une moyenne de 23 participants par événement, toutes structures confondues sur les trimestres 2 et 3 de l'année 2020, la Wallonie a accueilli sur l'année 2020 **544 463 visiteurs MICE**. La fréquentation a été plus forte sur le 1er trimestre avec un pic de 79% de la fréquentation. Au total sur l'année 2020, **la baisse de la fréquentation s'établit sur un rapport de 1 à 6** avec l'année 2019 et une **variation de -82%** entre 2020 et 2019.

ÉVOLUTION DU NOMBRE DE PARTICIPANTS ACCUEILLIS EN 2020



CHIFFRE D'AFFAIRES ET EMPLOI

UNE BAISSÉ D'ACTIVITÉ AUX CONSÉQUENCES ÉCONOMIQUES ET SOCIALES MAJEURES

Sur le 2^e et le 3^e trimestre 2020, les ETP en activité effective (hors chômage partiel, mais incluant le télétravail) sur l'activité MICE ont connu une baisse de -49% par rapport aux mêmes trimestres en 2019. La baisse la plus forte s'observe pour les structures de type « Centres de conférence et de congrès » avec -72%.

En parallèle, au regard des données disponibles, **la perte de chiffre d'affaires estimée des structures d'accueil wallonnes de la filière MICE est de l'ordre de -360 M€ HT**. Cette perte ne comprend pas l'ensemble des dépenses annexes des visiteurs (hébergements, restauration, achats, transport...). La perte est de l'ordre de 90% du CA. Elle correspond aux dynamiques enregistrées en France.

ÉVOLUTION DU NOMBRE D'ETP ENTRE LES TRIMESTRES 2 ET 3

Établissements	Taux de variation entre 2019 et 2020
Centres de congrès	- 71%
Hôtels d'affaires	- 53%
Lieux événementiels	-33%
Autres hébergements	-52%

SENTIMENTS DE REPRISE POUR 2021 : UNE VIVE INQUIÉTUDE DES ACTEURS

UN FORT PESSIMISTE POUR LA REPRISE DE L'ACTIVITÉ EN 2021

Pour l'année 2021, 80% des acteurs de la filière sont très pessimistes concernant la reprise de leur activité. Ils sont 12% à être dubitatifs et 8% inquiets. Ce sentiment de forte inquiétude est partagé par l'ensemble des typologies d'équipement.

UNE INQUIÉTUDE VIVE POUR LE MAINTIEN DE L'ACTIVITÉ EN 2021

Au-delà de la reprise, le degré d'inquiétude est très élevé concernant le maintien de l'activité au-delà de l'année 2020. Cette inquiétude est accentuée par la situation sanitaire, l'évolution du chiffre d'affaires et de la trésorerie. L'indice moyen d'inquiétude s'établit à 7 sur 10. L'inquiétude est plus prononcée pour l'hôtellerie d'affaires et les centres de congrès avec un degré d'inquiétude respectif de 8 et 9 sur 10 contre 6 sur 10 pour les autres hébergements et les lieux événementiels en raison d'une activité MICE souvent complémentaire.

UNE ATTENTE FORTE EN FAVEUR D'UN ACCOMPAGNEMENT A LA RELANCE DE L'ACTIVITÉ

Dans le cadre de la relance de l'activité, les opérateurs de la filière (hors congrès) attendent plusieurs types d'actions d'accompagnement. 3 thèmes prioritaires sont jugés prioritaires : la réflexion sur un dispositif d'aide pour les crises de grande ampleur intégrant un volet formation, le soutien en faveur du MICE et la promotion.

THEMATIQUES DE TRAVAIL JUGÉES PRIORITAIRES POUR LA RELANCE

Thèmes prioritaires	Autres hébergements	Centres de congrès	Hôtels d'affaires	Lieux événementiels
Soutenir les entreprises wallonnes dans l'utilisation des rencontres d'affaires	18%	ns	20%	20%
Renforcer la promotion MICE	16%	ns	28%	20%
Réfléchir à un dispositif d'aide intégrant un volet formation	24%	ns	18%	22%
Accompagner les structures MICE dans leur stratégie d'entreprise	16%	ns	20%	20%
Réflexion sur les « bonnes pratiques » pour renforcer l'activité MICE de demain	26%	ns	15%	19%





CHIFFRES CLÉS ANNÉE 2020

L'ACTIVITÉ MICE EN WALLONIE



525 structures
2 360 salles

4 types

	 Centres congrès et conférence	 Lieux évènementiel	 Hôtels d'affaires	 Autres hébergements
% structures	13%	51%	22%	22%
% salles	21%	43%	24%	12%
% capacités	44%	42%	10%	4%



9 312 Évènements

544 463 Participants



INCIDENCES DE LA CRISE SANITAIRE

- 79% d'évènements accueillis
- 82% de participants accueillis
- 49% d'ETP en travail effectif (T2 et T3)
- 360M€ HT de CA a minima* pour la filière

*Hors activité d'accueil hors MICE des structures - Hors dépenses annexes des participants - base ratios 2019



Centres congrès et conférence

- 66 jours ouverts (-73%)
- 5% des évènements
- 45% des participants
- -97% Evènements
- -76% Participants



Lieux évènementiel

- 188 jours ouverts (-37%)
- 24% des évènements
- 26% des participants
- -79% Evènements
- -88% Participants



Hôtels d'affaires

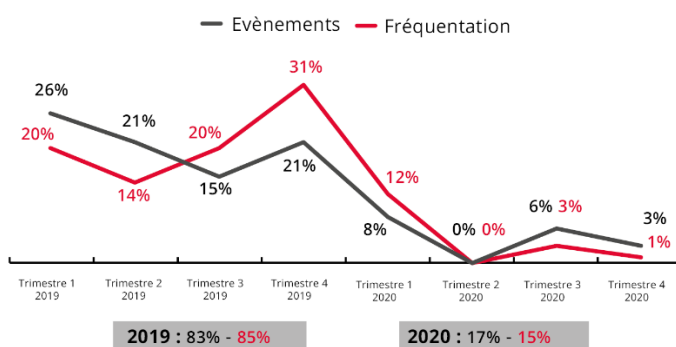
- 305 jours ouverts (-15%)
- 55% des évènements
- 21% des participants
- -68% Evènements
- -83% Participants



Autres hébergements

- 185 jours ouverts (-49%)
- 16% des évènements
- 7% des participants
- -64% Evènements
- -73% Participants

Répartition des évènements et de la fréquentation en 2019 et 2020



SENTIMENT REPRISE 2021

80% Très pessimistes

NIVEAU D'INQUIËTUDE

Centres congrès et conférence	Lieux évènementiel
9/10	6/10
Hôtels d'affaires	Autres hébergements
8/10	6/10