



L'UNION EUROPÉENNE ET LA FÉDÉRATION
WALLONIE-BRUXELLES INVESTISSENT
DANS VOTRE AVENIR



Boîte à outils du Tourisme Fluvestres

CITW+

Octobre 2023

Des boîtes à outils disponibles

[OWT – Observatoire Wallon du Tourisme \(tourismewallonie.be\)](http://tourismewallonie.be)



**BOÎTE À OUTILS
D'OPTIMISATION ÉCONOMIQUE
ET TOURISTIQUE DU MARCHÉ
DU MOTOR-HOMES**

RAPPORT FINAL

29 NOVEMBRE 2019

BOÎTE A OUTILS DES CAMPINGS DE WALLONIE

« Mise à disposition pour les opérateurs gestionnaires de camping en Wallonie des trois outils de benchmarks stratégiques type business plan ainsi que d'une modélisation de retours sur investissement possible en fonction de différents modèles d'hébergements »



SIGNALÉTIQUE D'INTERPRETATION DU TERRITOIRE

ETUDE "BOITE A OUTILS DE DEVELOPPEMENT DU
VELO TOURISME"



CONCLUSIONS DE L'ETUDE

1 MARS 2019



**Référentiel
aires d'arrêt**

Pro Velo



L'UNION EUROPÉENNE ET LA FÉDÉRATION
WALLONIE-BRUXELLES INVESTISSENT
DANS VOTRE AVENIR

www.francoistourismeconsultants.com

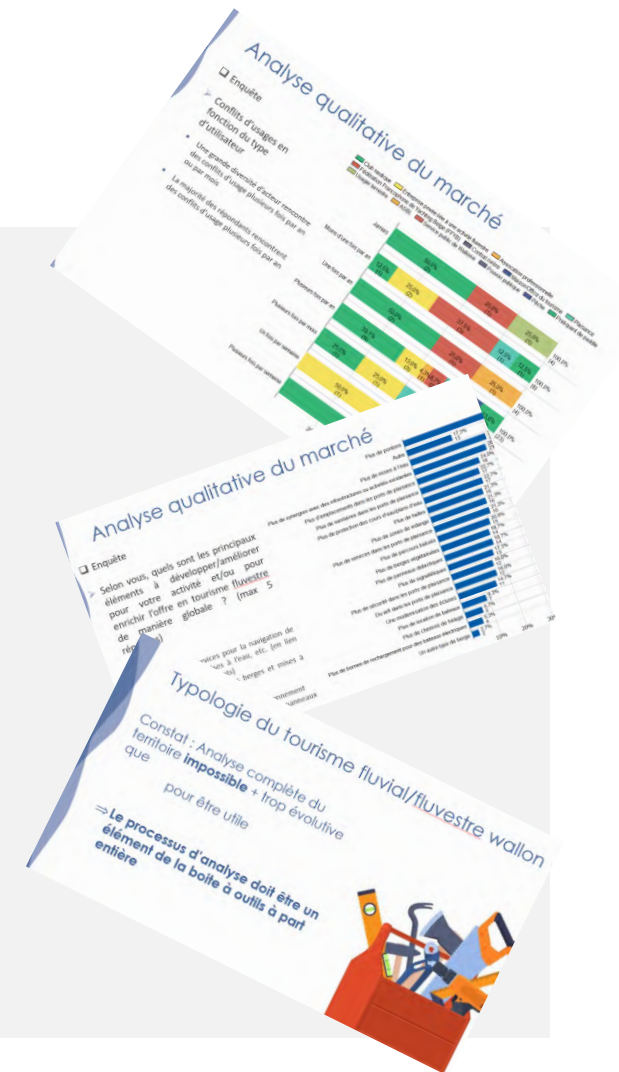


La boîte à outils ...

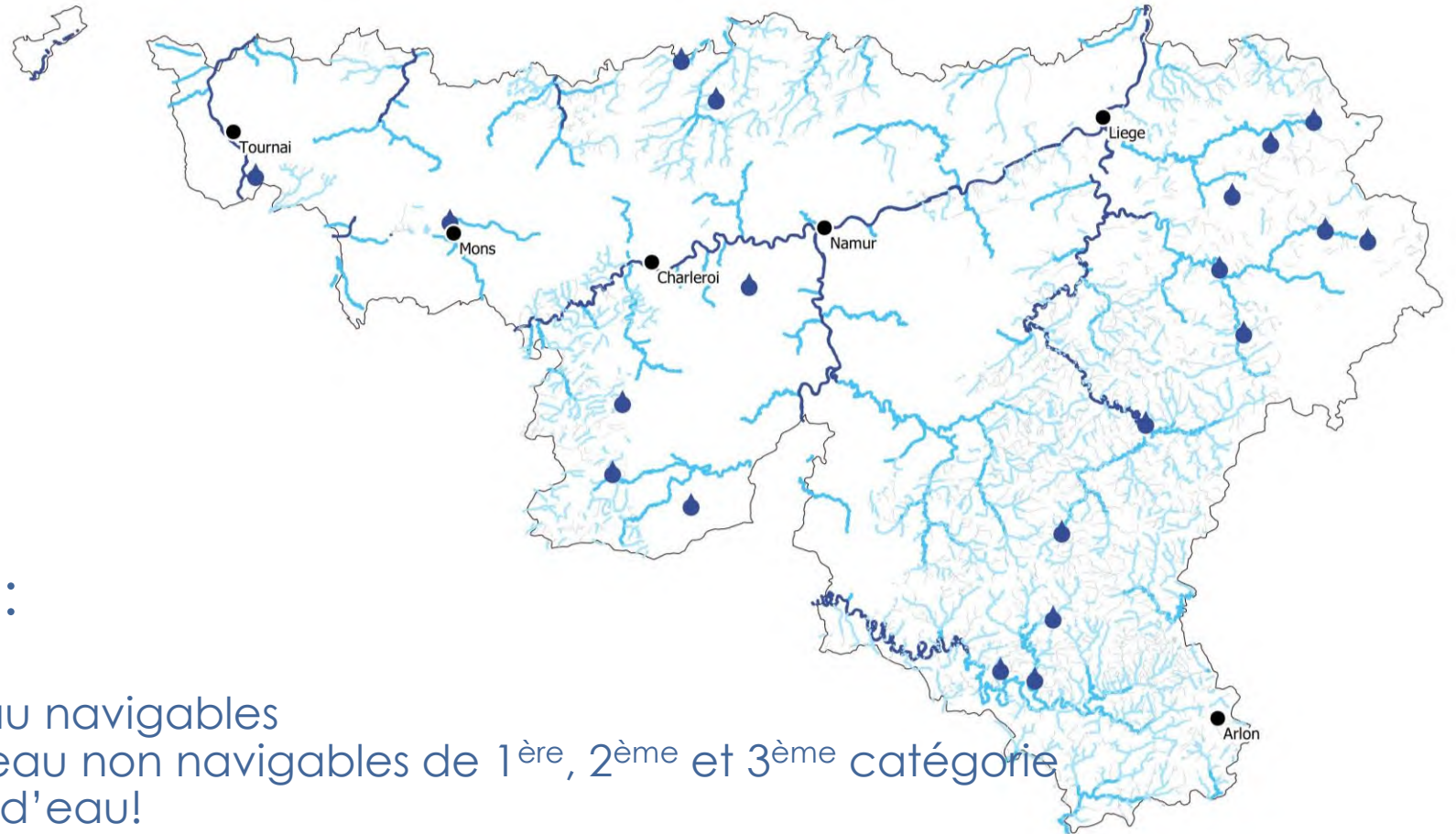
... en bref

Un travail continu depuis mars 2021 :

> Diagnostic du tourisme fluvestre en Région wallonne



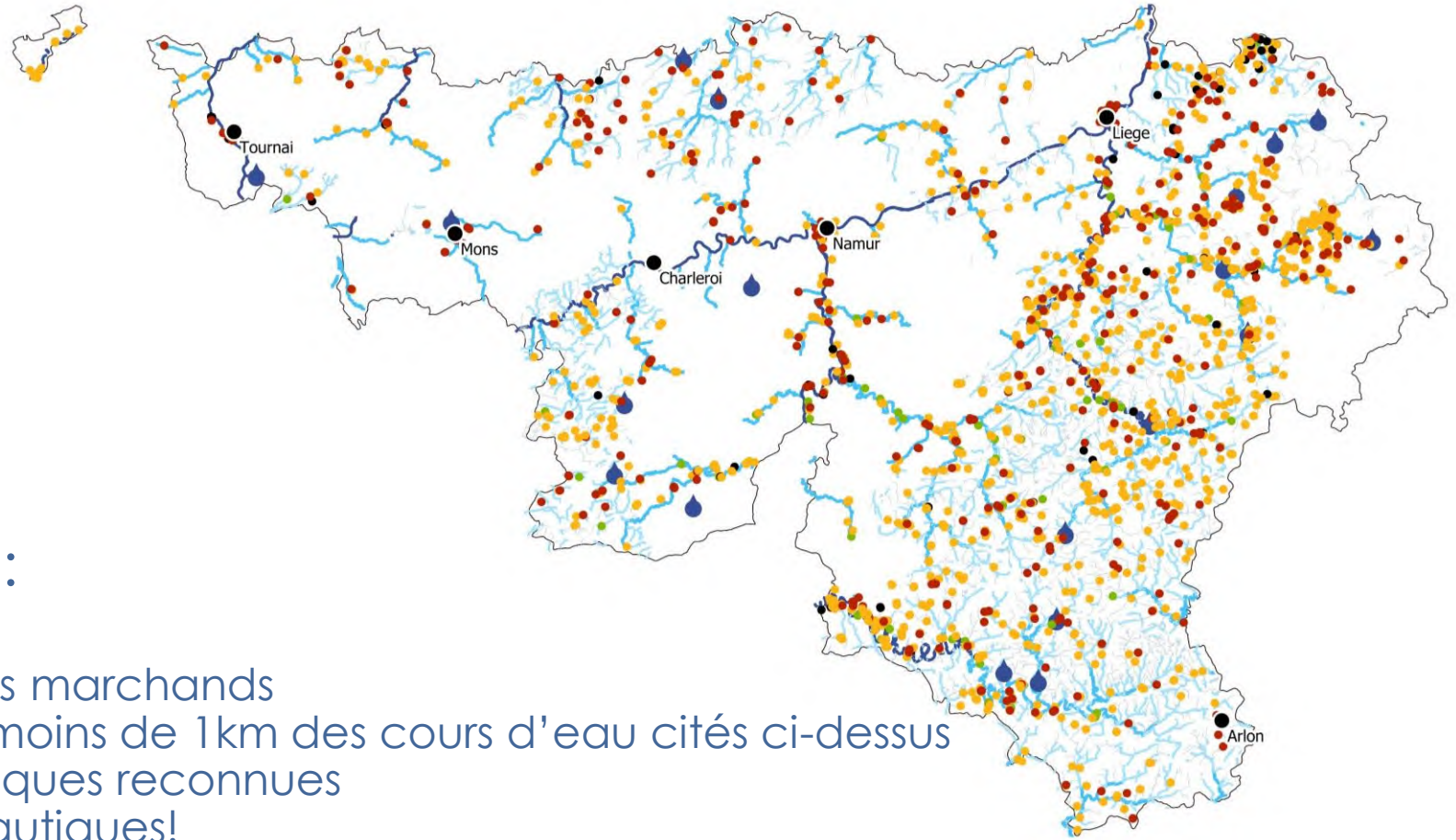
Préambule : approche du tourisme fluvial/fluvestre en Wallonie



La Wallonie c'est :

- 600 km de cours d'eau navigables
- 7.800 km de cours d'eau non navigables de 1^{ère}, 2^{ème} et 3^{ème} catégorie
- Sans parler des plans d'eau!

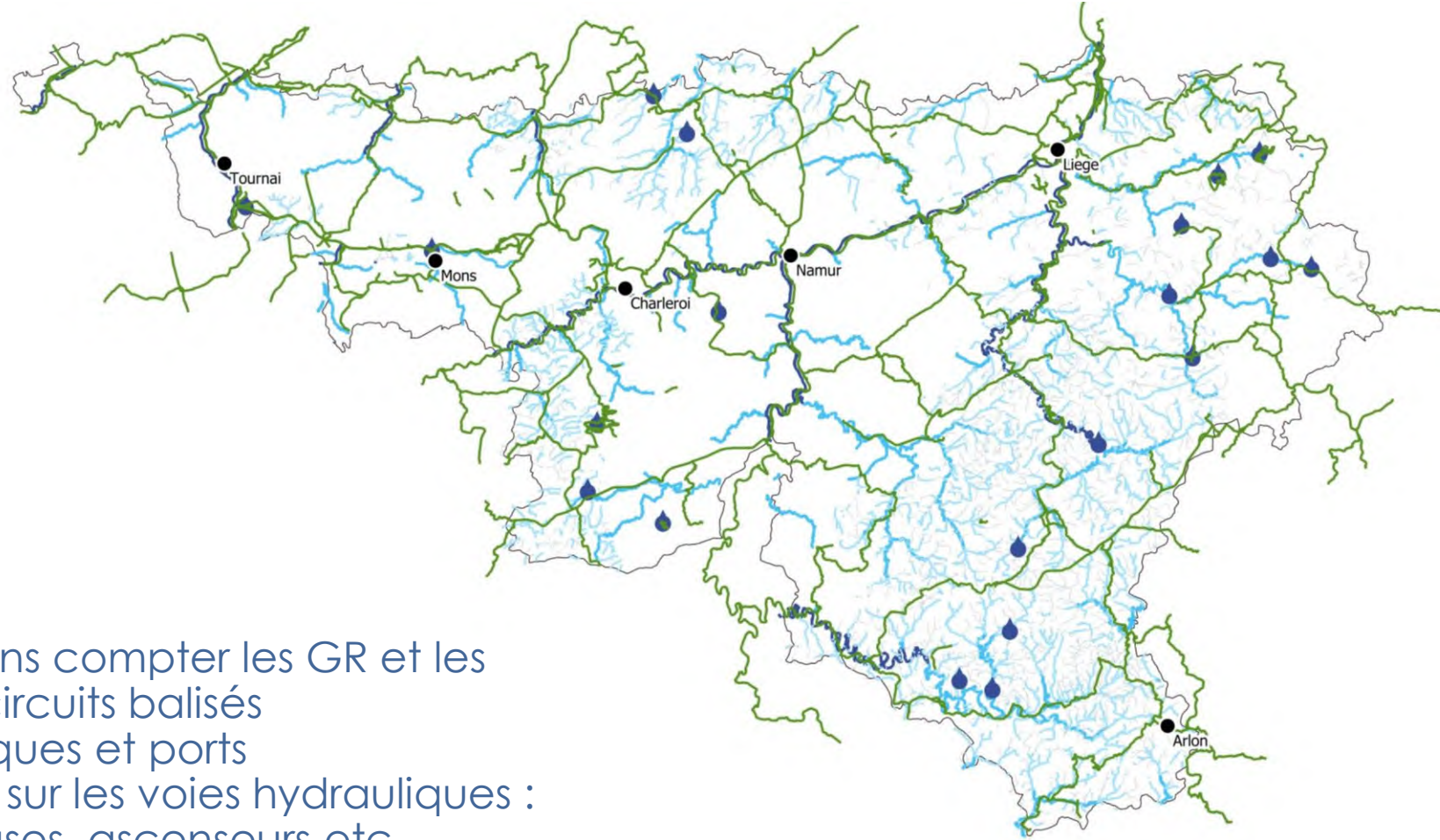
Préambule : approche du tourisme fluvial/fluvestre en Wallonie



La Wallonie c'est :

- > 5.500 hébergements marchands
- dont > 2.600 situés à moins de 1km des cours d'eau cités ci-dessus
- 319 attractions touristiques reconnues
- dont 22 attractions nautiques!

Préambule : approche du tourisme fluvial/fluvestre en Wallonie



La Wallonie c'est :

- 1.440 km de RAVeL, sans compter les GR et les innombrables autres circuits balisés
- >40 haltes, relais nautiques et ports
- > 1.000 ouvrages d'art sur les voies hydrauliques : ponts, passerelles, écluses, ascenseurs etc.

La boîte à outils ...

... en bref

Un travail continu depuis mars 2021 :

- > Diagnostic du tourisme fluvestre en Région wallonne
- > 4 ateliers avec des acteurs du secteur



AFOM de l'offre touristique fluviale Wallonne

Atouts

- **Paysages** qualitatifs (dont aspect sauvage)
- Réseau hydrographique étendu
- **Offre riche** et diversifiée
- Notoriété de sites liés à l'eau
- Offre en lien avec les publics cibles

Opportunités

- Demande sur le fluviale, **itinérance**, services
- Besoin **en hébergement** à combler
- Besoin de zone de **baignade**
- Réouverture de voies d'eau (Sambre)
- Tendance au slow tourisme/expérientiel
- Tendance à la multifonctionnalité /site

Faiblesses

- Les activités fluviales ne sont pas réparties sur l'ensemble de la Wallonie
- La multifonctionnalité fait apparaître des **conflits d'usage**
- Changement climatique
- **Viellissement des infras**

Menaces

- **Modèle de fonctionnement** des ports de plaisance **vieillissant**
- Complexité des **législations** sur terre.eau
- Nouvelles pratiques pas (encore) encadrées
- Navigation de plaisance restreinte
- Augmentation des conflits d'usage

La boîte à outils ...

... *Son objectif :*

Permettre d'avoir une vue sur l'ensemble des aspects nécessaires à la mise en projet

... *Concrètement :*

- > 18 fiches-outils
- > 7 cas d'études
- > 35 Fiches de détermination
- > 17 Benchmark



La boîte à outils ... les fiches outils

... Concrètement :

PREREQUIS

- Diagnostic
- Touristicité
- Identification des acteurs

AGIR SUR

- L'hébergement
- La mobilité
 - > Accès au site
 - > Sur place (gérer les flux)
- Les activités
 - > Navigation de plaisance
 - > Navigation de vitesse
 - > Navigation non motorisée
 - > Parc de loisir aquatique
 - > Baignade
 - > Itinérance, cyclotourisme et randonnée
- Le contexte
 - > Restauration écologique
 - > La ville et l'eau
- La communication
 - > L'eau comme porte d'entrée sur le territoire

EN PRATIQUE

- Le cadre réglementaire
- Modes de financement
- Gouvernance & Gestion



La boîte à outils ... Les fiches de détermination

... l'analyse des cours d'eau, des milieux et des activités

- 8 fiches descriptives des différents cours d'eau

Cours d'eau naturel à pente forte

Canaux et cours d'eau canalisés de grand gabarit

Cours d'eau canalisés de petit gabarit

Plan d'eau navigable

Cours d'eau naturel à pente moyenne à faible

Canaux historiques

Cours d'eau recalibrés/rectifiés aux berges 'naturelles'

Plan d'eau non navigable

- 6 fiches descriptives des différents milieux

Milieu agricole ouvert cultures

Milieu forestier

Milieu urbain

Milieu agricole ouvert pâtures

Milieu villageois

Milieu industriel

- 24 fiches descriptives des activités

Canoë-kayak

Engins nautiques motorisés

Navigation de plaisance

Sports nautiques 'câblés'

Stand up paddle

Pêche

Windsurf

Baignade

Voilier

Aviron

Pédalos et barques

Parc aquatique

Châteaux et jardins

Musée / Opéra / centre culturel

Ecotourisme : promenades

Patrimoine naturel

Parc Naturel

Ecluses et maisons éclusières

Ports de plaisance

Relais nautiques

Haltes nautiques

Barrage

Ascenseur à bateaux/plan

Hébergements

La boîte à outils ... Le benchmark

... s'inspirer de cas réels et innovants

- Waterbike
- Les pistes des marines
- Le flintstone car building
- Base de loisirs des versants d'Aim
- Packraft au cœur des Ardennes
- Bateau promenade Cybele
- Boat and bike sur la Loire
- Canal du Nivernais
- Piscine flottante de Bois-Vieux
- Restauration flottante : le BBQ
- Structure flottante à Thuin
- Ponton à Chalon
- ZAC Ec'Eau port fluvial
- Hébergements insolites sur l'eau
- Cap sur la Rivière d'Or
- Village flottant à Pressac
- D'autres inspirations

La boîte à outils ... Les cas d'étude

...Partout en Wallonie et dans différents cas de figure

- Développement loisir d'un port de plaisance : Statte / Liège
- Développement urbain sur base d'un Bief : Warneton / Hainaut
- Gestion des flux et des infrastructures de service sur un barrage : Nisramont / Luxembourg
- Création d'une zone d'hébergement sur un bief : Ittre / Brabant-Wallon
- Réorganisation des zones de loisirs sur voie navigable : Yvoir / Namur
- Développement des fonctions fluviales en ville : Thuin / Hainaut
- Organisation de fonctions loisirs autour d'un lac : Chapelle-Lez-Herlaimont/ Hainaut

Mise en pratique : Yvoir

Boîte à outils du Tourisme Fluvestre
CITW+

Objectifs :

- Evaluer le potentiel de son territoire/du site choisi
- Identifier les activités et actions à envisager/à écarter
- Se poser les questions essentielles pour préparer la suite de la mission

Trois secteurs d'interrogations :

Le cours d'eau/plan d'eau

Le contexte

Les activités existantes

⇒ Renvoi vers les fiches ad hoc pour guider l'utilisateur au travers de la boîte à outils

Exemple :

« Quelle est la catégorie de classement du cours d'eau? »

=> Renvoi vers les fiches « Acteurs » et « Cadre règlementaire »

Pré requis : Etablir un diagnostic

Le diagnostic d'un site ou d'un territoire est la première étape à réaliser pour mener à bien tout projet. Il s'agit d'identifier dès le début du processus les contraintes à intégrer et les atouts à valoriser de sorte à correctement orienter la suite du projet et d'évaluer sa faisabilité. Ici on « filtre » les bonnes et les mauvaises idées!

En bref

- > Analyser le territoire : quels cours d'eau, voies d'eau ou plans d'eau existent sur mon territoire? Quelles sont leurs caractéristiques? Dans quels types de milieux se situent-ils? Quelles activités existent déjà?
- > Sur base de ces éléments, je peux déterminer mon lieu d'action.
- > Analyser le site d'action : dimensions, maîtrise foncière, accessibilité, situation réglementaire, ...
- > Quelques liens utiles:
 - [Le statut réglementaire des cours d'eau](#)
 - [Le plan de secteur en Wallonie](#)
 - [Les périmètres de protection de la nature](#)
 - [Les biens et sites classés au patrimoine](#)

Où l'a-t-on testé pour vous ...

Tous les cas d'étude ont fait l'objet d'un diagnostic : rendez-vous aux annexes 4.1 à 4.7 pour consulter les résultats!

→ Pour quel usage?

Les objectifs de ce diagnostic sont :

- si le site d'intervention est déjà connu : d'identifier les caractéristiques à prendre en considération pour le développement d'un projet fluvestre, d'orienter la prise de décision durant la démarche d'élaboration de celui-ci et d'évaluer sa faisabilité ;
- si aucun site n'a encore été identifié : de rechercher au sein d'un territoire donné les sites les plus propices à accueillir une activité fluvestre, puis d'en affiner l'analyse comme explicité ci-dessus.

Il peut s'agir d'un premier tri effectué par le porteur de projet avant de rechercher les moyens financiers ou de demander l'intervention d'un professionnel dans l'étude du site.

Boîte à Outils du Tourisme Fluvestre en Wallonie

ARCEA COMASE M&U

Diagnostic

→ Morphologie du cours d'eau



- Fleuve canalisé – grand gabarit
- Contexte naturel préservé

Canaux et cours d'eau canalisés de grand gabarit

illustration d'un cours d'eau

[Fiches suivantes](#)

Caractéristiques du cours d'eau

- Grand gabarit, d'une largeur moyenne de 20 à 120m
- Navigable: principalement axé sur le commerce, mais accessible pour la plaisance
- Peu de courant: cours d'eau à pente faible voire nulle
- Souvent bordé d'arbres
- Nombreux ouvrages d'art: Ponctué par plusieurs écluses, ponts, passerelles
- Présence de ports de plaisance, haltes et relais nautiques
- Etat écologique variable: bon à médiocre
- Etat chimique généralement pas bon à médiocre
- Aménagements le long des berges: berges souvent artificielles (quais...) mais avec des portions restées naturelles
- Sentiers de randonnées le long des rives (chemin de halage, RAVeL, etc.)
- Quelques sites naturels reconnus à proximité



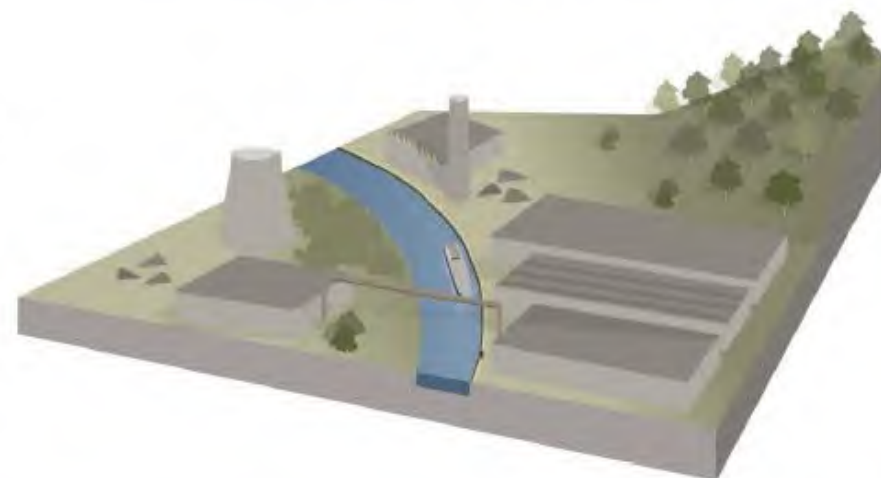
Contexte paysager

- Relief globalement plat, ou très peu marqué (plateau limoneux, Condroz, etc.) mais traverse également des zones au relief plus marqué (ensemble Mosan: vallée de la haute et moyenne Meuse, etc.)
- Nombreuses villes traversées
- Souvent en milieu rural, mais différentes typologies de paysage traversées: grandes plaines agricoles, zones boisées sur des affleurements rocheux, etc.
- Milieu industriel traversé

Exemple de cours d'eau

- | | | |
|------------|--------------------------------|-------------|
| • la Meuse | • le canal Bruxelles-Charleroi | • la Sambre |
| • l'Escaut | • le canal Albert | • la Dendre |
| • la Lys | | • la Haine |

illustration de la typologie



Typologie de cours d'eau

Diagnostic

→ Morphologie territoriale

- Vallonnements de la vallée de la Meuse
- Contexte rural-forestier
- Vallée habitée

Milieu forestier

Descriptif

- milieu fermé: les arbres occultent partiellement ou entièrement la vue
- le milieu forestier comprend:
 - présence de boisement plus ou moins dense
 - sylviculture (forêt productive)
 - boisement naturel ou semi-naturel
 - diverses essences: forêt de feuillus, forêt de résineux
 - la ripisylve (l'ensemble des formations boisées, buissonnantes et herbacées sur les rives d'un cours d'eau) quand elle est conséquente

Le milieu forestier ne comprend pas:

- les alignements d'arbres le long du cours d'eau
- la ripisylve, quand celle-ci est de moindre importance

La Liègne à Stoumont



Milieu villageois

Descriptif

- situé en milieu rural, le milieu villageois comprend:
 - les hameaux, petits groupement de maisons
 - les villages, dont l'habitat est plus ou moins concentré (habitations deux façades en cœur de village, quatre façades en périphérie par exemple)

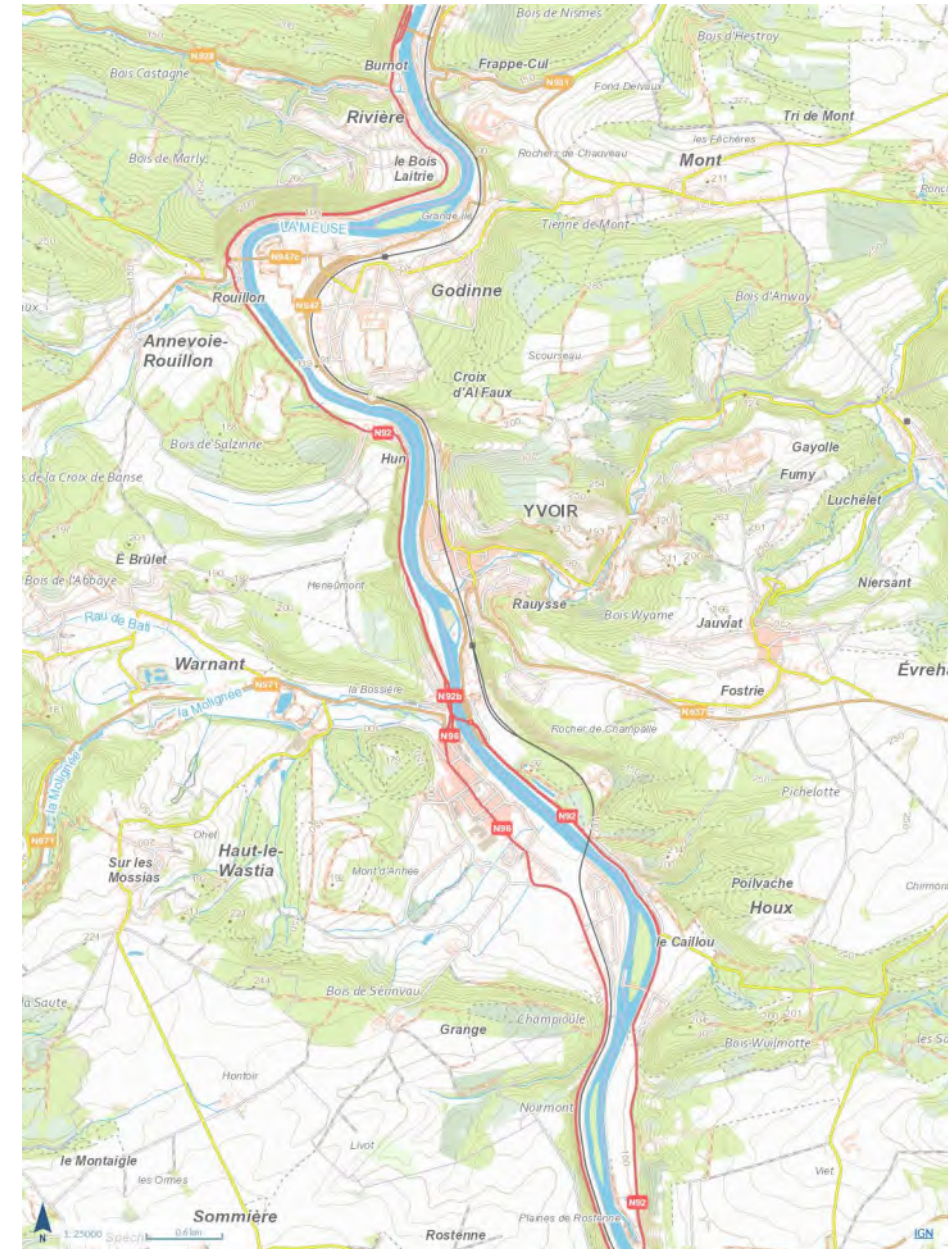
Le milieu villageois ne comprend pas:

- les banlieues de milieu urbain, au tissu urbain plus lâche (maisons quatre façades, pavillons,...)

La Semois à Chiny



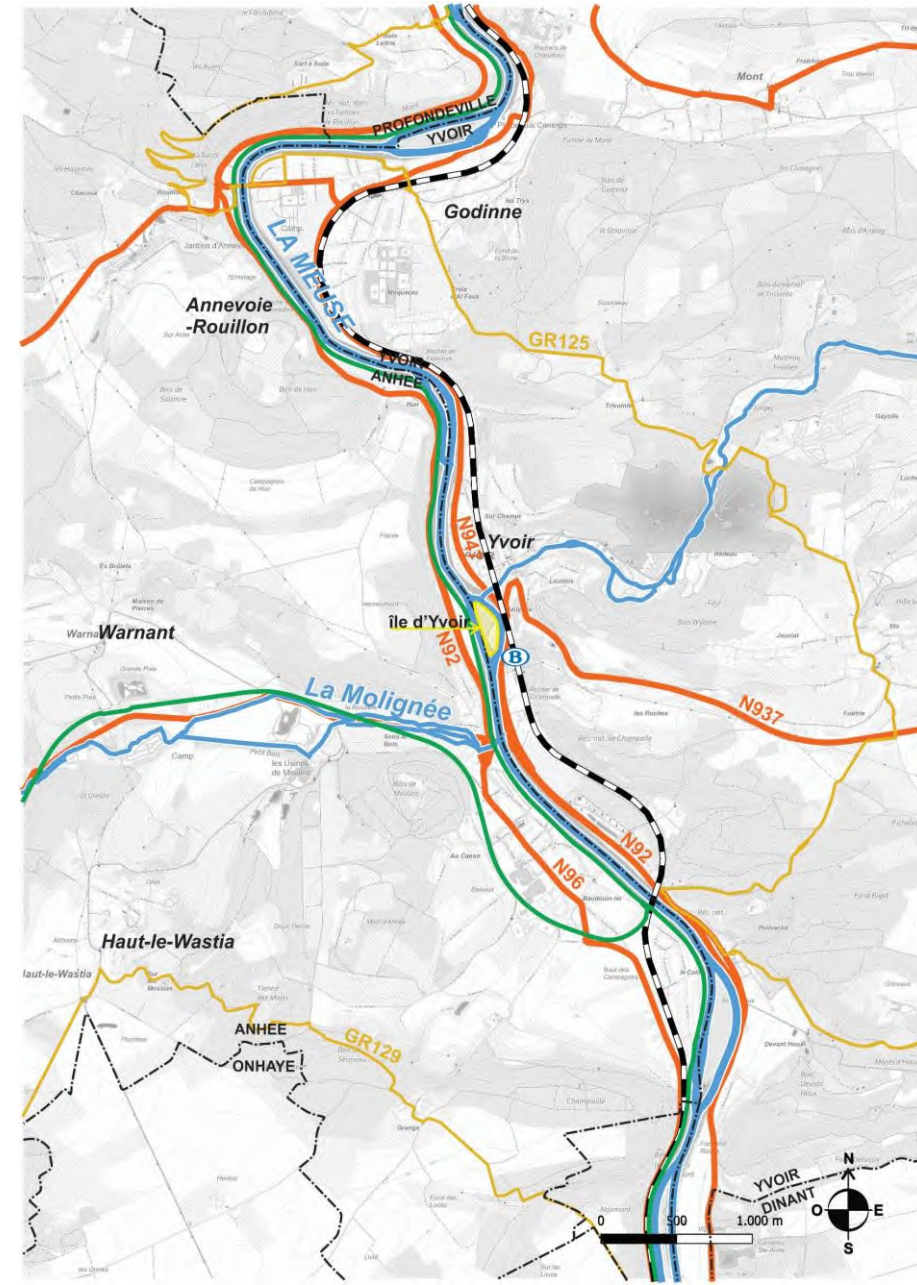
Typologie des milieux



Diagnostic

→ Mobilité

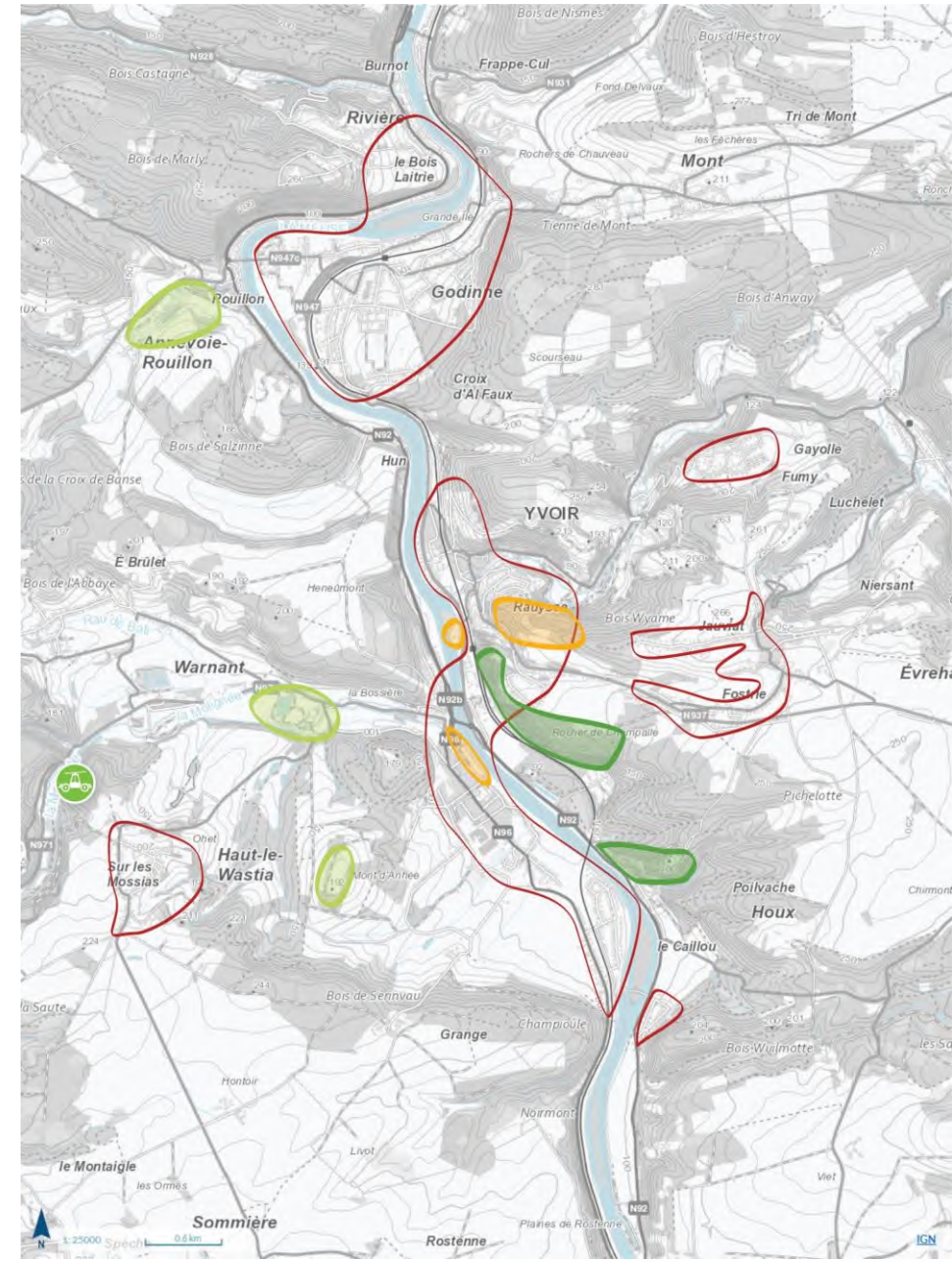
- Plusieurs routes nationales
- Gare ferrovière (ligne 154 Namur-Dinant)
- RAVeL le long de la Meuse
- Deux sentiers de Grandes Randonnées à proximité
 - Présence de la Meuse: voie d'eau navigable (navigation de plaisance et navigation marchande)



Diagnostic

→ Activités - Contexte

- Contexte touristique
- Ile d'Yvoir : base de loisirs
 - Parcs et domaines
 - Capital naturel
- Rochers de la Meuse : escalade et randonnées
 - Draisines de la Molinee
- Autres îles à valoriser? (*île de Houx?*)
- Zone de loisirs existantes



Diagnostic

→ Activités – Contexte: croisière sur la Meuse

- Les jardins d'Annevoie
- Les ruines médiévales de Poilvache
- Dinant et sa citadelle
- Le château de Freÿr
- L'église abbatiale romane à Hastière
- etc.

Agir sur le contexte : L'eau comme porte d'entrée sur le territoire **15**

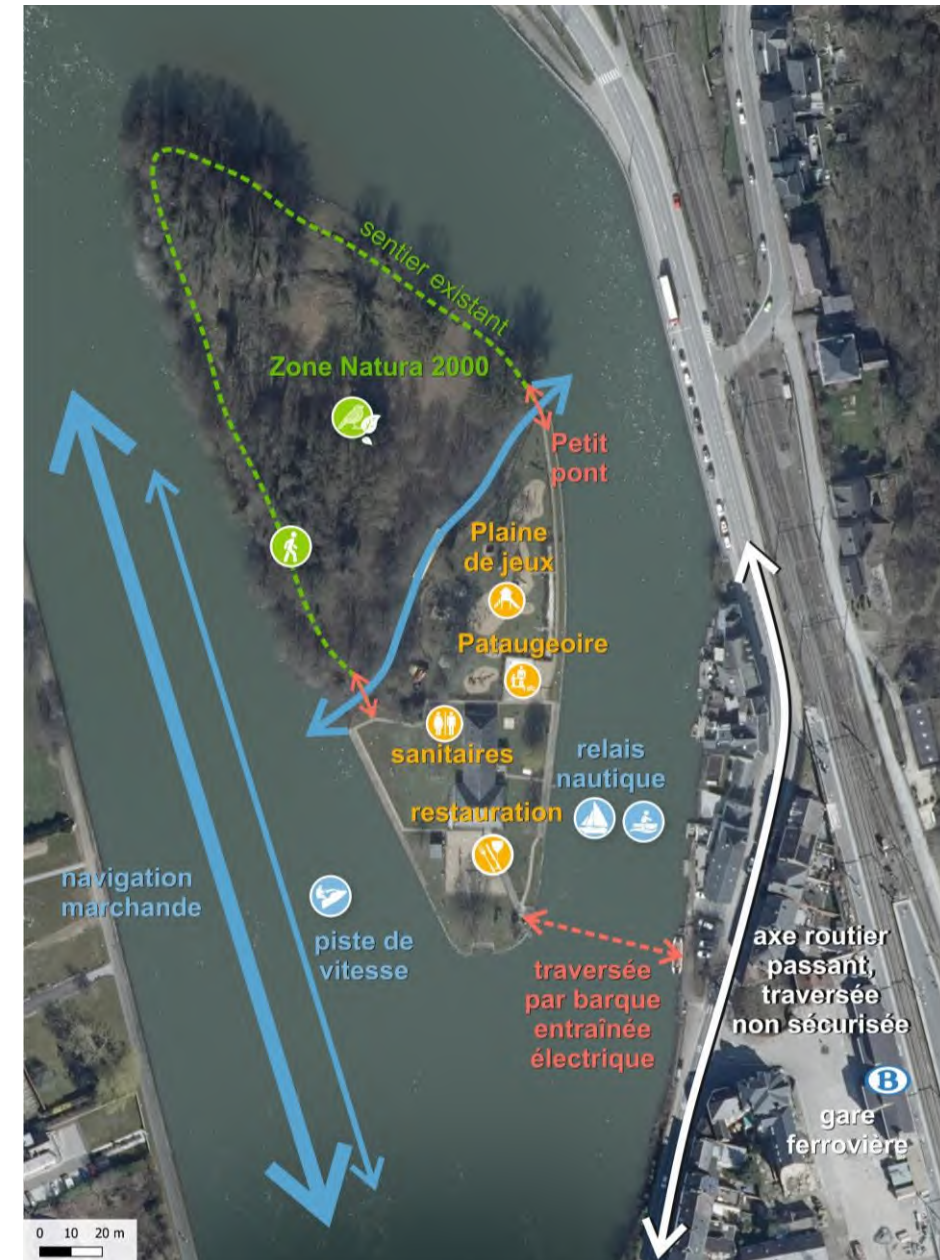
L'attractivité touristique des voies et plans d'eau sont une force sur laquelle capitaliser pour développer le potentiel touristique d'un territoire et percevoir des retombées économiques. Au-delà de créer les conditions nécessaires à ces synergies par des aménagements, il s'agit également de communiquer autour de ces synergies.



Diagnostic

→ Points d'attraits et opportunités de la base nautique

- Relais nautique
- Piste de vitesse
- Historiquement : il y avait une zone de baignade
- Diverses activités nautiques ont été développées au fil des années: pédalos, kayaks, blop jump, etc.
- Zone natura 2000 accessible (sentier)
- Plaine de jeux
- Pataugeoire
- Restauration



Fiches-outils et des fiches de détermination

Agir sur les activités : Navigation de vitesse

8

La navigation de vitesse s'adresse principalement aux adultes adeptes de sports nautiques et de sensations fortes. Il existe une série d'engins nautiques motorisés, répartis en trois catégories: les hors-bord, les runabout et les jet-ski et motos d'eau.



Engins nautiques motorisés

Descriptif et conditions d'utilisation

Les engins nautiques motorisés utilisés pour les sports et les loisirs, et susceptibles de naviguer à grande vitesse sont classés en trois catégories :

1. les engins de type "hors-bord" ou "single";
2. les engins de type "runabout" aussi appelés "motos d'eau" ou "scooter", ces engins dont la stabilité est assurée à l'arrêt et la manoeuvrabilité est garantie à faible vitesse disposent généralement de deux ou trois places assises;
3. les engins de type "jet-ski" aussi appelé "stand-up"; ces engins dont la stabilité et la manoeuvrabilité ne sont assurées ni à l'arrêt ni à faible vitesse se conduisent généralement debout ou à genoux au moyen d'un bras articulé.

En Wallonie, on peut faire du jet-ski sur certains plans d'eau comme les Lacs de l'Eau d'Heure ou le Grand Luge de Mons mais également sur certains fleuves et rivières comme la Meuse à Namur ou à Fiménille. La liste des sites de vitesse est disponible sur le site web <http://voies-hydrauliques.wallonie.be/>

Mesures d'aménagement nécessaires

- Panneaux de signalétique (pour la circulation, pour les aires d'embarquement et de débarquement, pour les plans d'eau, etc.)
- Aménagement des aires d'embarquement et de débarquement
- Ponton d'amarrage flottant
- Club nautique avec services, matériel à proximité du cours d'eau

Indicatif des coûts et retombées économiques

coûts: €€€ retombées économiques: 1 2 3

Agir sur les activités : Navigation non motorisée

9

La navigation non motorisée regroupe toute une série d'activités nautiques basées sur des embarcations variées: la barque, le canoë, le kayak, le rafting, l'aviron, le pédalo, etc. Cet éventail de possibilités est une vraie opportunité de développement du tourisme fluvial, moins contraignante que les autres types de navigation puisqu'aucun permis n'est nécessaire pour les pratiquer.

Agir sur les activités : Zone de baignade

11

Activité incontournable dès que l'on pense à l'eau, la baignade n'est pourtant pas toujours simple à mettre en oeuvre dans nos cours d'eau et plans d'eau...

Baignade

Descriptif et conditions d'utilisation

En Wallonie, plusieurs plans d'eau et quelques portions de cours d'eau autorisent la baignade sous conditions: on en dénombre 27 en 2021 dont 15 plans d'eau. Pour les cours d'eau, il s'agit de la Semois (8 portions), La Lesse (2 portions) et l'Ourthe (2 portions). On a par exemple la plage des Nawés à Herbeumont sur la Semois et Maboge-Plage sur l'Ourthe près de la Roche-en-Ardenne. Pour ce qui est des lacs, les plus connus sont les lacs de l'Eau d'Heure à Cerfontaine, mais il y a aussi le lac de Conchobois à Saint-Léger, la vallée du lac à Neufchâteau, le lac de Renipont-Plage à Lasne, le lac de Blütgenbach, etc. Chaque année, le gouvernement wallon publie une nouvelle liste des sites ouverts, sur base de la qualité de l'eau des quatre dernières années: en 2021, sur les 27 sites ouverts au public, 15 sont de qualité excellente, 5 de bonne qualité, 1 de qualité suffisante et 5 viennent d'être réouverts car de bonne qualité et une nouvelle zone a été ajoutée (il s'agit de Canal-Plage à Estampuis).

Mesures d'aménagement nécessaires

Nécessité d'installer des panneaux de signalisation pour les zones où la baignade est autorisée et celles où elle ne l'est pas, avec un panneau d'information (Art.R.115.§1er du code de l'Eau).

Installation de système de contrôle de la qualité de l'eau: échantillonnage et analyse + entretien des berges de la zone de baignade

Inter la zone avec différents services pour accroître le rendement



Restrictions législatives

La baignade est possible uniquement sur les sites ayant une bonne qualité de l'eau, conforme aux normes fixées par le Code de l'eau (AGW du 03/03/2005). Une liste est établie sur base du Classement européen de la qualité des eaux de baignade qui prend en compte les relevés sur les quatre dernières années. En effet, des échantillons doivent être prélevés à intervalles réguliers (souvent bimensuels) pour analyser des paramètres microbiologiques et physico-chimiques.

La baignade est aussi réglementée en fonction de la période de l'année: elle est autorisée du 15 mai au 15 septembre, c'est-à-dire lors de la saison estivale.

Coûts et retombées économiques

retombées économiques: 1 2 3

Restrictions législatives

- Les engins de type "jet-ski" ne sont autorisés à circuler uniquement sur les sites réservés à cet effet et dans le respect du planning horaire et des dates prévues par la loi.
- Les engins de type "hors-bord" peuvent naviguer à grande vitesse dans les sites de vitesse qui ne sont pas réservés exclusivement aux « jet-ski »
- Les engins de type "runabout" peuvent naviguer à grande vitesse, soit dans les sites de vitesse réservés aux "jet-ski" lorsqu'ils évoluent à la manière des "jet-ski" (station, évolution à trajectoires irrégulières...), soit dans les autres sites lorsqu'ils naviguent à la manière des "hors-bord" (traction de ski nautique, navigation à trajectoires régulières...)
- tous ces engins doivent être immatriculés
- pour pratiquer la grande vitesse, ils doivent être porteur du numéro d'immatriculation reproduit en grand format
- le conducteur doit être titulaire d'un brevet de conduite

Relais nautiques

Descriptif et conditions d'utilisation

En décembre 2019 en Wallonie: à Chièvres, à Lobbes, à Vovr, à Dinant, à Fiménille. Les relais nautiques autorisent le stationnement quelques jours. Ils disposent d'infrastructures d'accostage et de débarquement mais également de services pour les touristes (eau, électricité, local sanitaire comprenant WC, lavabos, douches). On remarque une réelle volonté des usagers de développer le réseau de relais nautiques afin d'avoir plus de possibilité de profiter des activités proposées en ville.

Mobilité et accessibilité

Le relais nautique doit être aménagé de manière à être facilement accessible depuis le cours d'eau, mais également depuis la berge avec l'aménagement de quais. Un relais nautique est un arrêt pour bateaux qui permet aux gens de passer d'un mode de circulation à un autre, d'un mode de tourisme à un autre (tourisme fluvial à tourisme culturel en milieu urbain par exemple).

Points de vigilance

- infrastructures souvent vieillissantes ou en mauvais état

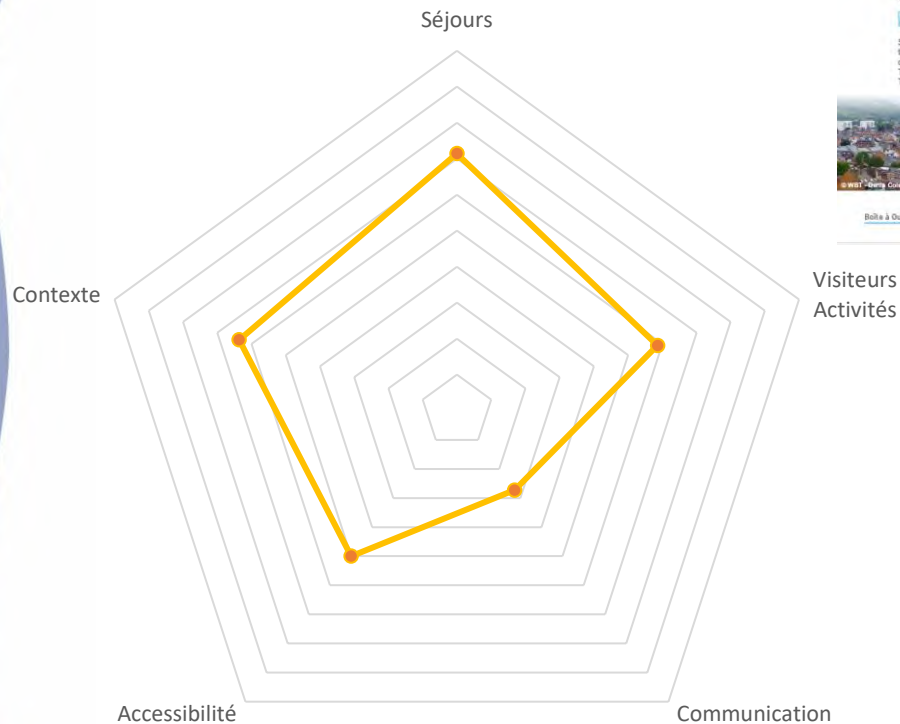


Cadre, contexte

Les relais nautiques wallons sont tous à proximité directe d'une ville. Certains sont même en milieu urbain, d'autres en milieu industriel ou rural. De part leur proximité avec le milieu urbain, toute une série d'activités s'offre aux touristes qui souhaitent s'améliorer un peu. Le SPW a d'ailleurs publié en 2018 un guide sur « Le tourisme fluvial en Wallonie » qui reprend tous les services et activités culturelles à proximité de chaque port de plaisance, relais nautique et halte nautique.

Touristicité

→ Touristicité du site



Prérequis : Touristicité

2

Évaluer le potentiel touristique (ou la « Touristicité ») de sa commune ou d'un site en particulier, pour quoi faire ? Cela permet dans un premier temps de développer un projet réaliste au regard de sa rentabilité présumée : une région peu attractive n'est pas un frein à tout mais force quand même à davantage d'imagination que lorsqu'on s'implante dans une région connue pour son activité touristique ! Dans un second temps, il s'agit aussi de compléter l'analyse du territoire sur le plan touristique pour sonder les forces sur lesquelles capitaliser et les faiblesses ou manque à combler. Quid de son application dans le tourisme fluvial ?

En bref

> Évaluer quatre grands indicateurs : le tourisme de séjour, les excursions (nombre de visiteurs), l'accessibilité et l'attractivité d'un territoire ou d'un site.
> Selon les résultats obtenus, on peut évaluer le ou les axes sur lesquels se concentrer dans le projet.

Où l'a-t-on testé pour vous ...

Tous les cas d'étude ont fait l'objet d'une évaluation de leur touristicité - effective et potentielle. Rendez-vous aux annexes 4.1 à 4.7 pour consulter les résultats !

→ Pour quel usage ?

- Pour compléter le diagnostic du potentiel du site déterminé au préalable ;
- Pour comparer le potentiel de plusieurs sites et aider à la décision ;
- Pour guider le porteur de projet vers les activités les plus pertinentes à développer dans le cadre d'un projet touristique fluvial.

→ Comment ?

Telle que définie, la touristicité est un indicateur intégrant plusieurs « sous-indicateurs » liés à quatre thématiques phares : le tourisme de séjour, le tourisme d'excursion, l'accessibilité du territoire et son attractivité.

À l'échelle d'un territoire

Si l'objet de cette fiche n'est pas en tant que tel d'aider à l'évaluation du potentiel touristique d'une commune ou d'un territoire plus large, il est toutefois utile d'intégrer cette notion avant d'évaluer le potentiel touristique d'un site donné. Toutes les communes sont passées sous la loupe de l'Observatoire Walon du Tourisme. Cliquez sur le lien ci-dessous pour consulter la carte de votre commune.



Belle à Outils du Tourisme Fluvial en Wallonie



- Boat house à proximité ainsi qu'un B&B
- Un site fréquenté qui offre déjà un panel d'activités
- Un manque de communication (pas de point d'accueil)
- Un site avec une route nationale, un GR, un RAVeL, une gare à proximité, mais il s'agit d'une île sans passerelle

Agir



- Proposer des activités nautiques variées



En pratique

Modes de financement

Modèle économique

⇒ Principaux investissements et scénarios

Postes de coûts	A	B	C	D	E	F
Démolition/Reconstruction bâtiment actuel	1.700.000 €	1.700.000 €			1.700.000 €	1.700.000 €
Aménagements pour restaurant	900.000 €		900.000 €		900.000 €	
Aménagement des abords (passerelle)	800.000 €			800.000 €		800.000 €
Total projet	3.400.000 €	1.700.000 €	900.000 €	800.000 €	2.600.000 €	2.500.000 €
Amortissement/an sur 30 ans	113.333 €	56.667 €	30.000 €	26.667 €	86.667 €	83.333 €

En pratique : Gouvernance et gestion

17

Au-delà des dimensions d'action présentées via l'ensemble des fiches « Agir sur », il convient également de faciliter la prise en compte de la question de la gouvernance et des modalités de gestion globale du projet touristique envisagé. En synthèse, il s'agit de répondre ici aux deux questions suivantes quant à la mise en oeuvre du projet de façon transversale : *Par qui ? et Comment ?*

En bref

- > S'interroger sur les objectifs du projet : il s'agit d'identifier les parties prenantes et les objectifs de chacune, ainsi que les facteurs de réussite du projet.
- > Définir le pilote du projet.
- > Définir les rôles et responsabilités de chacun : propriétaires, gestionnaires, exploitants, ... ?
- > Identifier les pôles (s) d'activités existants ... et projetés.
- > Sélectionner un modèle de gestion :
 - s'interroger : public ou privé ?
 - les modalités opérationnelles :
 - la gestion propre ;
 - la concession ;
 - le partenariat ;
 - la location ;
 - la mise à disposition ;
 - la cession de droits.



Où l'a testé pour vous ...

Tous les cas pratiques ont fait l'objet d'une réflexion concernant le mode de financement. Rendez-vous dans les annexes 4.1 à 4.7 pour voir ces exemples!

En pratique : Cadre juridique

16

Le tourisme fluvial est à la rencontre de plusieurs codes : le code de l'eau, le code du tourisme, le code du développement territorial (avec entre-autres le plan de secteur), le code de l'environnement... Il s'agit de pouvoir prendre en considération tous les cadres légaux lors du développement d'un projet.



La boîte à outils ...

... en pratique !

Focus sur trois cas concrets d'utilisation

- > Je n'ai pas de site de projet ni d'idées de développement
- > J'ai un site potentiel mais pas d'idées de développement
- > J'ai une idée de développement mais pas de site



La boîte à outils ...

... en pratique !



A vous de jouer!