



LAC D'EUPEN

SPORTS ET NATURE

À LA PORTE DES HAUTES-FAGNES

Étude de développement touristique et de faisabilité technique
et économique des 5 lacs de l'arrondissement de Verviers
(Robertville, Warfaaz, La Gileppe, Eupen, Bütgenbach)

Phase 3 – Masterplan

Phase 4 – Business Model et Organisation



LE FONDS EUROPÉEN DE DÉVELOPPEMENT RÉGIONAL
ET LA WALLONIE INVESTISSENT DANS VOTRE AVENIR



Les 5 lacs sont reliés à terme par un ensemble de circulations douces, itinéraires et circuits (notamment le réseau cyclable - points noeuds) et constituent chacun un des éléments structurants de l'offre touristique des Hautes Fagnes.

Le signal de Botrange et la Maison du Parc sont au centre de ce dispositif et proposent une information et une vitrine pour les lacs de la Région.

La Gileppe

Loisir familial de pleine nature

La restauration et les activités de loisirs et découvertes sont confortées et développées en direction d'un public familial. Les conditions d'accueil sont améliorées. Une nouvelle aire de camping-cars structurée est développée.

Eupen

Sports et Nature à la porte des Hautes Fagnes

Le BesucherZentrum est requalifié et transformé en maison des sports de nature. Les offres de sports sont proposées sur place et au départ du nouveau NaturSportZentrum. Une station trail est développée, à relier avec le parcours Extratrail des Hautes Fagnes

LE SIGNAL DE BOTRANGE ET LA MAISON DU PARC

Le point de ralliement et de diffusion vers les lacs via la route, la véloroute et les sentiers de randonnée

Route touristique «Fagnes et Lacs»

Warfaaz

Balade au fil de l'eau et de l'histoire

Le lac fait l'objet d'une réhabilitation écologique et paysagère et s'intègre dans un parcours de découverte incluant le site de la Fraineuse

Robertville

La plage et les plaisirs de l'eau des Hautes Fagnes

Le site des Bains poursuit l'amélioration des ses conditions d'accueil. De nouvelles activités sont proposées sur le plan d'eau

Bütgenbach

Station séjour Sport et Nature

Le Worriken poursuit sa diversification et son ouverture aux clientèles individuelles tout en gardant sa vocation initiale d'accueil de groupes. Les projets permettent de préserver et «donner à voir» la qualité naturelle des lieux et la régulation des usages

Le lac d'Eupen, «sports et nature à la porte des Hautes-Fagnes»

Rappels de diagnostic

Le lac d'Eupen est aujourd'hui une destination excursionniste avec une clientèle locale qui vient en majorité pour la promenade et éventuellement une petite consommation au BesucherZentrum. Quelques groupes divers louent la salle à l'étage avec une prestation de restauration en sus.

La tour d'escalade, emblème du lieu, n'est utilisée que ponctuellement par des groupes avec leur encadrement, en majorité provenant du Worriken sur le lac de Bütgenbach.

Le site est toutefois régulièrement utilisé par les militaires, pompiers... qui utilisent le barrage ou le milieu forestier comme terrain d'entraînement.

En dehors du triathlon annuel, le site est peu animé.

Le bâtiment du BesucherZentrum, propriété de la communauté germanophone, présente des défauts fonctionnels et un coût d'entretien élevé.

Le barrage de type poids béton est l'un des plus imposant de Belgique. Son revêtement qui comprend de l'amiante rend difficile tout aménagement nécessitant un ancrage dans le béton ou même un décapage de surface.

La forêt domaniale qui entoure le lac est un milieu sensible avec une volonté du DNF de limiter et contrôler les flux du public à l'intérieur du massif.

Les caractéristiques de l'eau ne permettent pas la baignade et la pêche, les activités nautiques, limitées à un club de voile associatif, peuvent difficilement être développées en raison du caractère abrupt des pentes, du marnage, du peu de foncier disponible hors forêt domaniale et de la sensibilité des milieux.

Les anciens logements des barragistes de la SWDE ne sont plus utilisés et la SWDE cherche à s'en désengager, ces logements bénéficient cependant du réseau privé d'eau et d'électricité des installations du barrage.

Pourquoi ce positionnement ?

L'orientation sport nature proposée est relativement volontariste mais motivée par

- Le cadre naturellement spectaculaire et sauvage des lieux ...mais qui reste à proximité et très accessible depuis les bassins urbains émetteurs + la situation en porte d'entrée des Hautes Fagnes permet de proposer une vitrine des activités sports nature accessibles dans cette région.
- Le préexistant du BesucherZentrum (la tour, les jeux, l'emprise au sol et la relative hauteur du bâtiment)
- La nécessité de réhabilitation au moins partielle de cet équipement
- Les pratiques et retour d'experts (militaires, sportifs) qui montrent l'intérêt du lieu comme terrain de jeu

Le projet propose une offre à la fois indoor et outdoor d'activités sportives, accessibles aux clientèles sportives mais aussi et surtout pour la plupart au plus grand nombre, auprès d'un public non sportif.

POSITIONNEMENT

Les équipements et activités proposées demeurent aux abords du barrage et aucun développement n'est effectué dans la forêt domaniale en dehors des sentiers existants.

Le projet permet de rester sur la logique de concentration du public au niveau de l'actuel BesucherZentrum et les activités en dehors (promenade et randonnée, vélo, trail) restent strictement dans les sentiers autorisés. Les événements organisés devront être autorisés par le DNF.

Les équipements développés en Europe sur ce positionnement connaissent un bon succès et permettent de relancer certains territoires de moyenne montagne ou de montagne qui voyaient leur fréquentation stagner ou diminuer et ou leur conférer ou renforcer leur notoriété.

Ainsi par exemple :

- Le Vesubia Mountain Park à Saint Martin Vésubie (Alpes Maritimes)
- Maisons de service des bike park de Glentress (7 stanes) en Ecosse et du Bike Park Wales près de Cardiff
- L'Escapad centre d'activités sportives et de loisirs de St Genes champanelle (Puy de Dôme)
- Centre Européen des Sports de Nature de Vallon pont d'Arc (Ardèche)

Tous ces équipements sont différents selon leur vocation plus ou moins commerciale, mais ont pour fonction d'être une vitrine des sports de nature, de propositions d'offres sur place en accès libre ou encadré, et la promotion d'activités outdoor proposés par des prestataires.

DES PRÉCÉDENTS DE MAISONS DE SPORT DE NATURE

Maisons de service des bike park de Glentress (7 stanes) en Ecosse et du Bike Park Wales près de Cardiff



Vesubian Mountain Park (Alpes Maritimes)



DES PRÉCÉDENTS DE MAISONS DE SPORT DE NATURE

Centre européen des sports de nature de
Vallon pont d'Arc (Ardèche)



PROGRAMME D'AMÉNAGEMENT

Un bâtiment orienté vers les sports nature, le Besucher Zentrum devient le NaturSportZentrum

Les fonctions développées sont les suivantes :

Espace Accueil et information sports nature

- Espace équipé wifi
- Salle des cartes et panoramique des circuits, espaces, sites de pratique autour du plan d'eau et en Hautes Fagnes
- Information sur les sports de nature : événements, calendrier des manifestations, prestataires encadrants, propositions d'offres packagées
- Informations hébergement & restauration
- Météo et plan météo
- Bornes interactives : applications de mesure de performance sportive, films sur rando, événements...
- Espace d'attente et de regroupement pour les groupes en attente de départ / arrivée d'une activité

Le traitement de cet espace est chaleureux, simple dans un esprit adapté aux pratiquants des sports de pleine nature.

Cet espace est également une vitrine du territoire et de ses sportifs avec en particulier la mise en

valeur des sportifs wallons de haut niveau (films, interviews, photographies...)

Espace services

Cet espace permet aux sportifs de se changer, bénéficier d'une consigne pour stocker ses affaires de rechange, bénéficier de commodités :

- Sanitaires H/F
- Douches H/F
- Vestiaires H/F
- Consignes
- Certains services peuvent être d'accès payant, comme dans le cas du centre des 7 Stanes à Glentress en Ecosse (espace VTT)

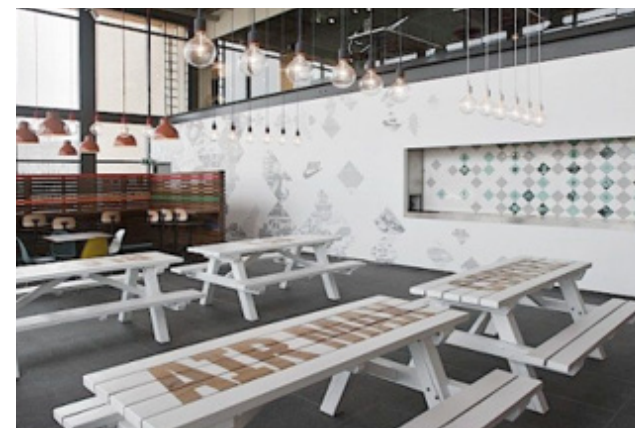
Salle réunion /réception

La fonction actuelle de la grande salle à l'étage est conservée avec des espaces permettant l'accueil de groupes en séminaire, formation ou encore les réceptions.

Espace bar et restauration

La brasserie /snack existante est conservée, mais l'ensemble est revu avec un décor et un agencement en phase avec les attentes d'une clientèle active .

L'ensemble est conçu de manière sobre et conviviale avec tables, chaises dont l'agencement favorise la convivialité et un coin salon.



PROGRAMME D'AMÉNAGEMENT



Equipements sportifs indoor

Il est possible de s'entraîner/jouer dans le bâtiment.

- Mur d'escalade dans la salle de restauration à la fois équipement sportif et élément de décor.



- Spéléobox intégrée dans le bâtiment Environ 20 m³, Dimensions 5m x 2m x 2m (H) avec ventilation forcée et échappatoires et qui permet de travailler la plupart des positions en spéléo telles que étroitures, chicanes, verticales, laminoir, boîte aux lettres

Lucarnes, ramping classique, progression en méandre debout, passage de siphon, proto à monter, opposition mains genoux, demi-tour, Montée / Descente en opposition, Prises au plafond, ...

Cet univers est très intéressant car il est rarement décliné sous son volet indoor et artificiel.

Dans notre projet, il a plusieurs vocations :

- créer un espace innovant, très différencié
- optimiser et exploiter l'ensemble des espaces créés

Il est constitué d'un système de parcours avec des passages étroits, des petites grottes, des cheminées, des descentes en rappel avec des parties sèches et des parties humides, des petits toboggans. Cet ensemble est réalisé de manière artificielle avec des matériaux qui reproduisent l'univers très minéral et très rocheux de la spéléologie et ceci dans un minimum de lumière.



PROGRAMME D'AMÉNAGEMENT

Du sport à l'extérieur également

Stade de trail

Une Station de Trail® est un lieu 100% dédié au Trail, qui propose des parcours, des services et des outils à la fois aux débutants désireux d'apprendre et d'être encadrés, mais aussi aux passionnés qui recherchent en un seul lieu de quoi organiser des stages ou des weekend complets.

Chaque Station de Trail est rattachée à un territoire désireux de vous faire découvrir ses plus beaux paysages et ses meilleurs parcours et de vous accueillir pour une journée, un week-end, ou une semaine

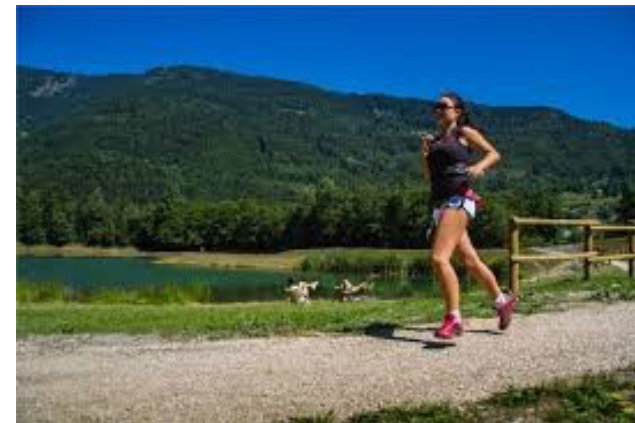
Sans créer une « station de trail » marque commerciale déposée on peut développer sur site un ensemble de prestations qui permettent de s'entraîner avec :

- Une piste VMA (Vitesse Maximale Aérobie) de 100 m de long environ, équipé de balises sonores tous les 20 m, sol adapté au trail (non revêtu)
- Un circuit d'entraînement sol adapté au trail (non revêtu), avec virages
- Un espace d'entraînement montée / descente prenant place sur les parties de terrain en pente avec deux variantes en escalier et dans la pente naturelle permettant un atelier

côte et un atelier descente

- Lieu de départ/arrivée vers les parcours en forêt (sur sentiers existants, à baliser) + avec application sur smartphone+ navettes vers autres parcours trail du territoire. Il n'existe pas actuellement de parcours au niveau du lac de barrage de la Vesdre, les parcours à relier pourraient être reliés à ceux existants au niveau du lac de la Gileppe, et promus par ExtraTrail .
- Services vestiaires / sanitaires/douches/ salle hors sac... disponibles dans la maison d'accueil

Les niveaux de difficulté seront indiqués sur les différents tronçons proposés, avec une couleur affectée aux ateliers. Le stade de trail peut s'adresser au public individuel, aux associations sportives comme au public scolaire.



PROGRAMME D'AMÉNAGEMENT

Base VTT

On retrouve dans le Natursportzentrum l'ensemble des services nécessaires à la labellisation :

- Carte des parcours VTT / fiches circuits (dans le NaturSport Zentrum)
- Point d'accueil (dans le NaturSport Zentrum)
- Kit de réparation vélo de première nécessité
- Sanitaires (dans le Natursport Zentrum)
- Point de lavage



Bike Park

Parcours développé à proximité du parking existant, sur l'actuelle zone technique de la SWDE (avec les installations d'entraînement du trail). Un Bike Park permet l'initiation et l'entraînement au VTT et cross country et est constitué de parcours sinueux et variés, proposant des mouvements de terrain adaptés et des passages artificiels en bois

ou empierrements.

Il peut être complété par la mise en place ponctuelle d'un airbag géant pour le déroulement de manifestations de saut en VTT, mais aussi de type show ski freestyle (cf saut airbag xxi).

Spot d'escalade et de grimpe

A côté de l'espace d'escalade indoor en lien avec la salle de restauration de la spéléobox, des offres en extérieur sont rénovées et développées :

- Tour d'escalade et via ferrata rénovée (développée également sur la façade du NaturSport Zentrum, avec par exemple une liaison de type pont de singe entre tour et bâtiment)
- Tyrolienne depuis la tour
- Création de structures de bloc en lieu et place des jeux d'enfants existants



Tyrolienne depuis la tour



Excalibur à Bjoeks, Pays-bas

Particularité : une tour d'escalade de 37 mètres de haut avec 11 mètres de surplomb. Le champion d'escalade Jorg Verhoeven a tracé une route 9a et le premier à la grimper gagne 1000€.



Blocs d'escalade faciles, ludiques et sans danger

PROGRAMME D'AMÉNAGEMENT

Saut airbag XXL

Cette activité est à considérer suivant le niveau d'activités commerciales que l'on souhaite développer ou non. Elle peut être saisonnière ou ponctuelle et prendre place à proximité du bâtiment.

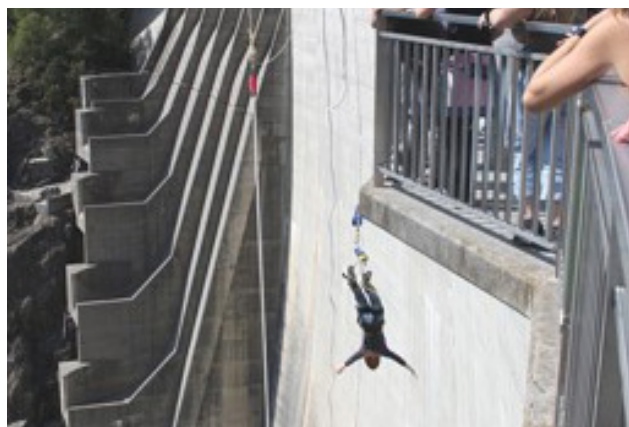
C'est une animation pour tout public qui permet de découvrir la chute libre avec un maximum d'adrénaline. Il permet d'amortir les sauts en toute sécurité et d'effectuer des figures dans un contexte ludique. Deux hauteurs de sauts permettent au plus prudents de s'amuser et au plus téméraires de se défier.

Le saut airbag XXL permet à chacun, petits et grands, de découvrir de nouvelles sensations et de faire le spectacle comme les cascadeurs ! Il convient à tous types d'évènement avec un temps court et une gestion simple des pratiquants.



Saut à l'élastique depuis le barrage

Au droit du barrage, une proposition de saut à l'élastique est créée. Les équipements sont à concevoir sans ancrage sur le mur du barrage, compte tenu des contraintes liées au revêtement de l'ouvrage (sous réserve de faisabilité technique et du choix de la collectivité de développer ou non une offre commerciale, ...).



Activités nautiques

La base nautique existante du Weser Yacht Club Eupen pourrait être le support au développement d'autres activités, l'aviron est une activité adaptée au vu du profil du lac.

Le lac du barrage de la Vesdre à Eupen est également un support et un cadre adapté à l'organisation d'évènements comme le triathlon, mais aussi construits à partir d'activités sportives spectaculaires.

Offres MICE centrées sur les sports aventure

L'ensemble des activités développées permet une proposition d'offres originales et différenciantes en direction des entreprises / comités d'entreprises. A l'exemple du barrage de la Gileppe : Let's Go for G Challenge.



Développer de nouvelles capacités d'hébergement ?

Comme pour la Gileppe, pas à court terme dans la mesure où il n'existe pas aujourd'hui de besoins avérés motivant un séjour sur le lac, sauf une aire d'accueil pour camping-cars dans les parkings existants, à conforter avec la création d'une borne de services.

Les maisons des barragistes vacantes peuvent cependant représenter une opportunité, mais le positionnement proposé induit plutôt des besoins de séjours de groupes sportifs : c'est davantage le foncier qui peut représenter un intérêt que les bâtiments existants.

Il faut donc considérer le secteur de la maison des barragistes comme une réserve foncière, en évitant un morcellement avec une vente à la découpe des maisons ou la privatisation du site sans lien avec le reste des activités développées sur le lac.

EUPEN 1 /2000



Maisons des barragistes

saut à l'élastique

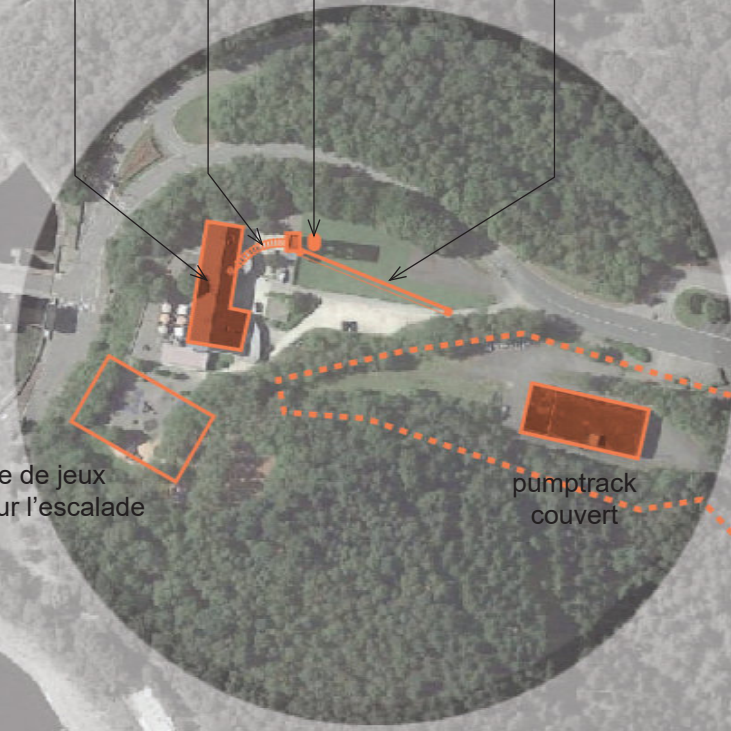


pont de singe

nouveau NaturSportZentrum avec via-ferrata sur les murs extérieurs

airbag à chute libre

tyrolienne



plaine de jeux basée sur l'escalade

pumptrack couvert

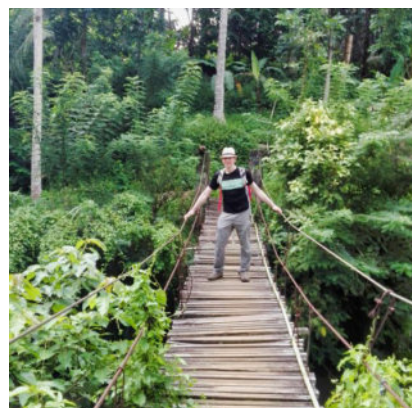
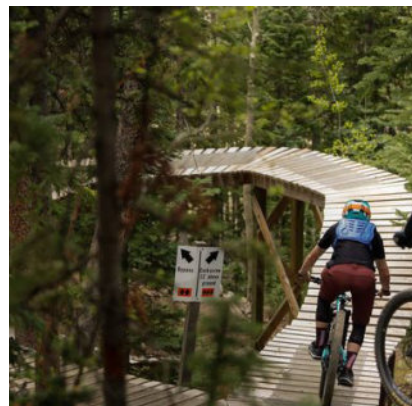
zone d'installation du bike parc (départ / entrainement)



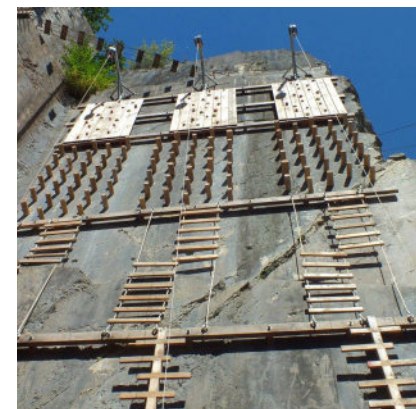
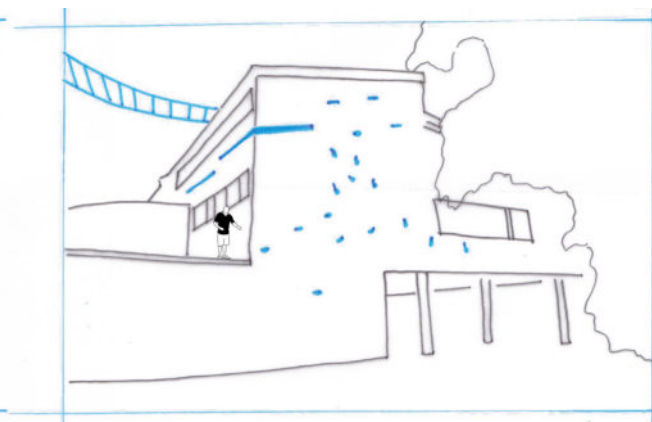
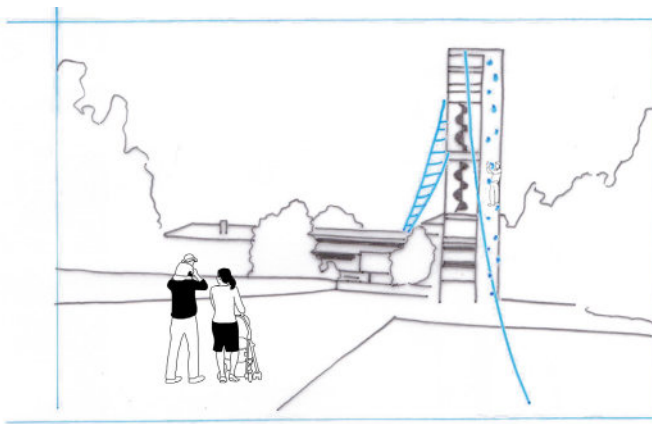
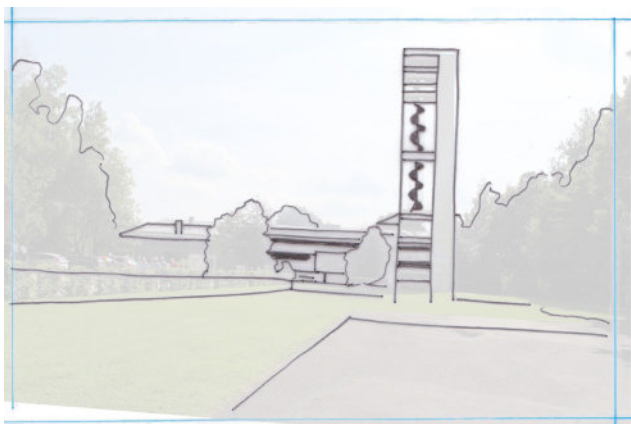
Quelques photographies de l'état actuel



Davantage de références de bike park et le pumptrack

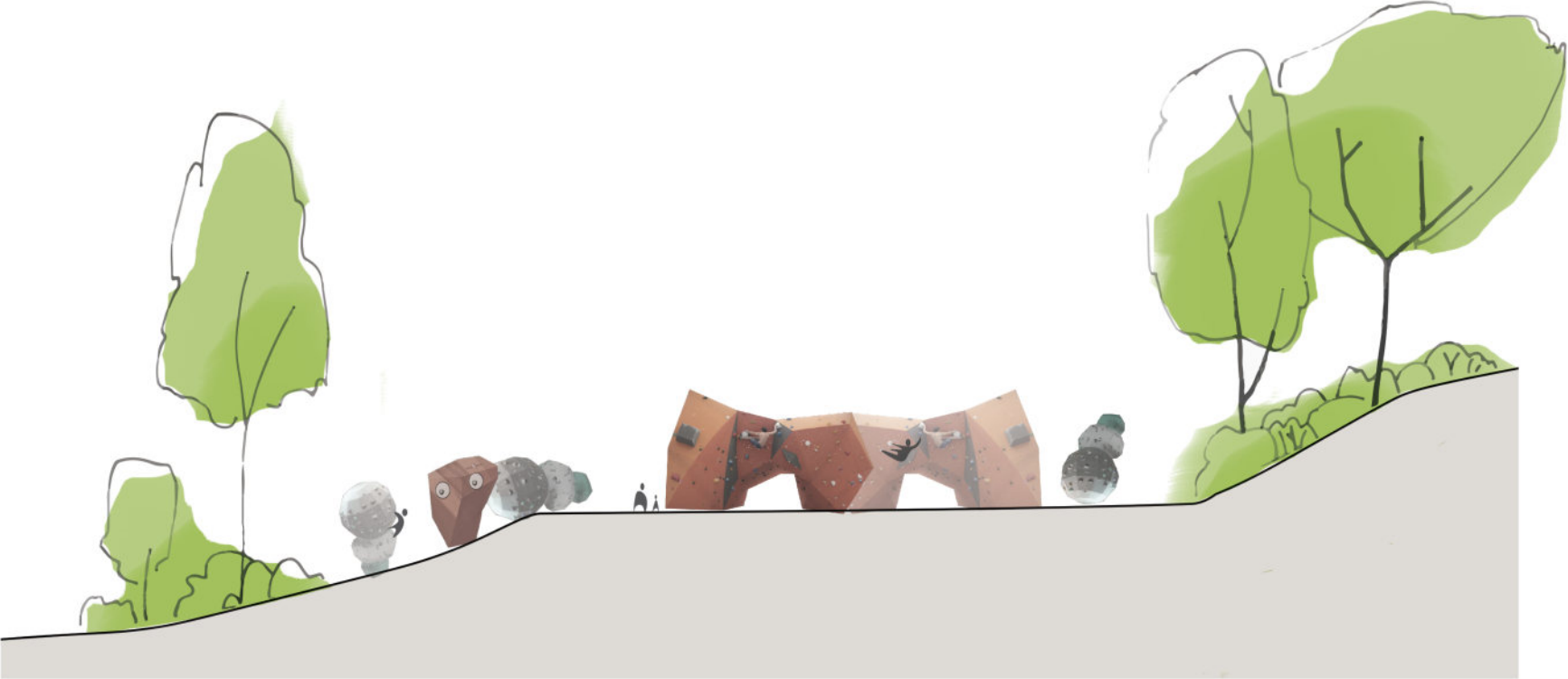


Le parcours à sensation autour du bâtiment



Tyrolienne, via ferrata, pont de signe, viennent s'ancrer à même le bâtiment.

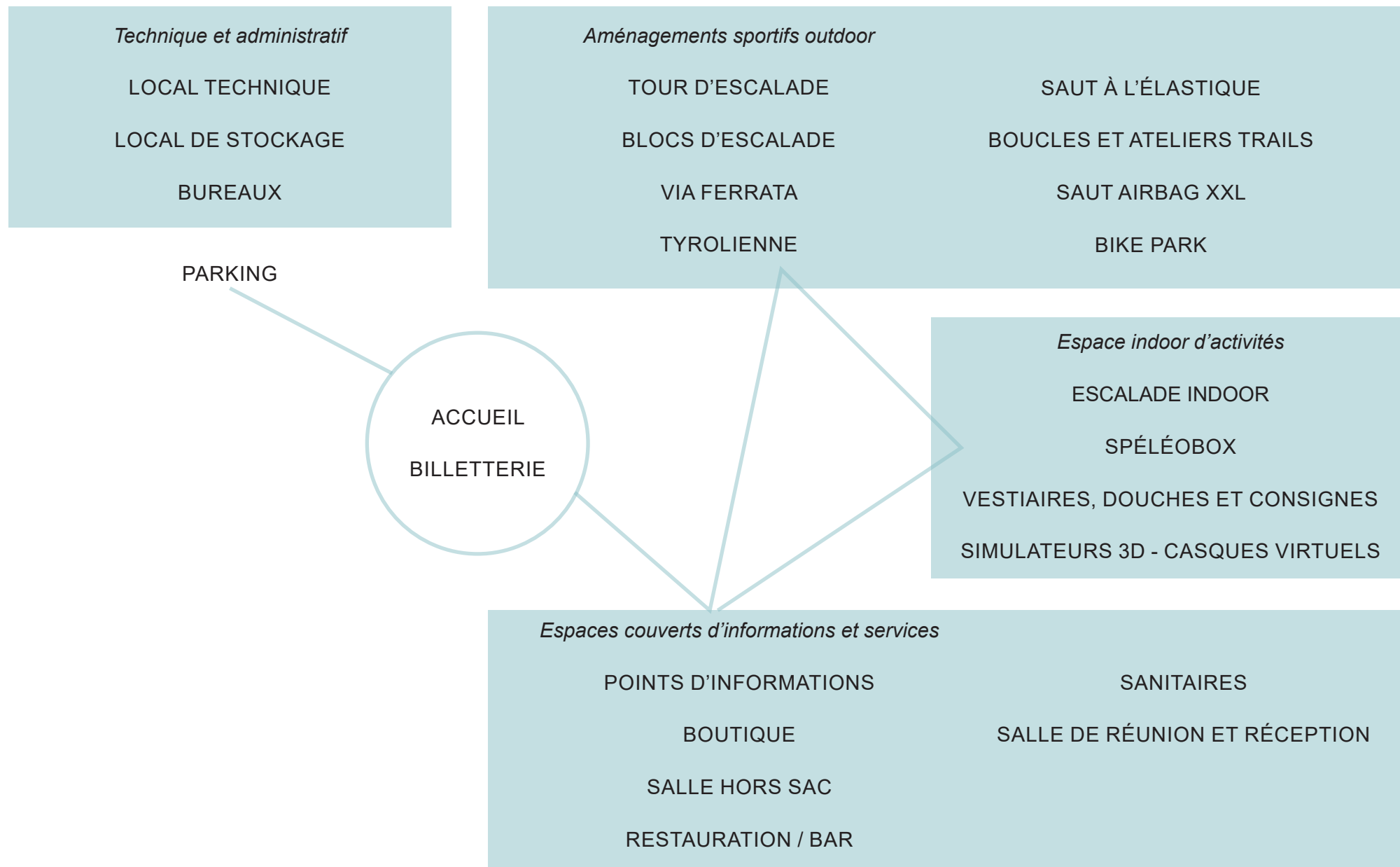
Une plaine de jeux en dénivelé, basée sur l'escalade



Le lac ←

5m

SCHÉMA FONCTIONNEL



BUSINESS MODEL ET ORGANISATION

Programme	Portage / maîtrise d'ouvrage
Création du Natursport zentrum -Espace accueil information -Espace services -Salles de réunion et réception -Espace bar /restauration -Espace sport indoor	Communauté germanophone
Création d'un stade de trail et sentiers trail -Vente du local et terrain d'entreposage de la SWDE à la communauté germanophone -Sentiers trail en balisage sur sentiers existants avec le concours de DNF	Communauté germanophone / DNF
Structures sportives outdoor connexes au NaturSportZentrum -Base VTT – Bike Park -Tour d'escalade, via ferrata, tyrolienne et Structures de bloc	Communauté germanophone (partie intégrante du projet de création de NaturSportZentrum)
Saut Airbag XXL -Structure d'animation saisonnière	Opérateur privé (exploitant du NaturSportZentrum ou opérateur spécialisé)
Saut à l'élastique -Structure d'animation saisonnière	Opérateur privé
Maisons des barragistes -Réserve foncière pour hébergement touristique	Ville d'Eupen Classement au document d'urbanisme en tant que réserve foncière pour le tourisme Région wallonne – SPW

IMPACTS SUR L'ÉCONOMIE TOURISTIQUE DU LAC

Les programmes ont plusieurs objectifs :

- Redynamiser l'actuel BesucherZentrum en lui donnant une nouvelle image « sport de nature » et intéresser notamment les clientèles des centres urbains proches
- Concentrer l'accueil du public au droit du barrage et éviter la diffusion non organisée en milieu forestier autour du lac
- Développer de nouvelles activités génératrices de chiffre d'affaire et d'emplois en phase avec le positionnement retenu: – sport et nature à la porte des Hautes Fagnes – propositions d'offres sportives et activités « à sensation » nouvelles et information sur les activités sportives de nature des Hautes Fagnes

Les impacts attendus sont :

1. Le développement de l'économie de l'actuel BesucherZentrum en reconsidérant son offre

Le BesucherZentrum aujourd'hui fonctionne comme une brasserie les week ends les jours de beau temps, pour un public effectuant une excursion sur le bord du lac.

Le projet vise à lui conférer une autre dimension : celle d'un site que l'on vient visiter en soi et d'une base de départ pour les activités sportives outdoor en Hautes Fagnes.

Il s'agit de s'inspirer des attractions urbaines de

Vesubia Mountain Park en chiffres



- 29 octobre 2016 : ouverture au public du Vesubia Mountain Park
- 3.000 m² de superficie
- 1er espace canyoning d'intérieur en Europe, avec trois bassins de réception
- 18 employés permanents dont 50% originaires de la Vésuble
- 80 m linéaires de parcours spéléologie
- 12 couloirs d'escalade (2 voies par couloir) d'une hauteur de 11 ou 13 m
- 150 m² d'espace grimpe ludique
- 250 m² pour la piscine intérieure
- 100 m² de zone bien-être (sauna, hammam, massage, espace détente)
- 80 m² de salle de remise en forme et de préparation physique de
- de 5,6 € à 25 € l'entrée selon l'activité. Tarifs préférentiels enfants et étudiants. Pack combiné 3 activités : 35 € adulte, 20 € enfant.

sport loisirs qui se sont développés en Europe ces dernières années : Salles d'escalades en tête (Hapik, Climb Up, Block'Out, Arkose, Vertical Art, ...), parcs à trampoline (Bounce, Urban Jump, Let's Jump, ...), tunnels de chute libre (Flyzone, Full Fly, iFly, Airfly,...), parcours aventure et accrobranche urbain (Acrocity, Art'Sport Café au Havre, ...) jusqu'aux vagues artificielles de surf indoor (Wave Surf Café à Bordeaux et Perpignan) ces sites proposent au public de vivre des expériences sportives uniques toute l'année bien à l'abri dans un espace couvert mais dont le design et les équipements renvoient sur les activités sportives de pleine nature .

Les équipements qui ont pu se développer sur ce concept enregistrent des niveaux de fréquentation importants par exemple le vesubia mountain park compte 70 000 visiteurs payants par an. Cet

équipement a été réalisé sous maîtrise d'ouvrage publique et est exploité par l'UCPA, spécialiste des séjours sportifs et séjours jeunes.

AREA 47 en Autriche propose un ensemble d'activités autour de l'escalade, du freeride, des activités liées à l'eau

IMPACTS SUR L'ÉCONOMIE TOURISTIQUE DU LAC

Approche en simulation de fonctionnement pour le centre d'Eupen

Recettes :

- Prestations payantes soit en billet tout inclus soit avec des packs activités
- Location de matériel
- Services (douches, vestiaires, station vélo..)
- Boutique
- Restauration, bar
- Location de salles
- proposition d'ateliers sportifs et montage d'évènements

Par analogie avec des espaces existants, en espérant un objectif de 50 000 visiteurs par an, le CA potentiel peut être estimé entre 600K€ et 1M€ (La Gileppe = environ 800 k€ de CA réalisé par an par l'exploitant – essentiellement sur la restauration)

Charges :

- Entretien des espaces indoor
- Entretien des aménagements sportifs,
- Personnel : accueil billetterie et guides, animateurs sportifs
- Achats en particulier pour le restaurant
- Frais de gestion et fonctionnement divers, impôts et taxes

Le niveau de charges est élevé du fait de la nécessité de personnels d'encadrement des activités sportives. Avec le restaurant, sur la base du programme fonctionnel développé on peut estimer nécessaire une équipe de 8 à 12

personnes en équivalent temps plein.

Sur les mêmes bases de fréquentation, le niveau de charges d'exploitation courantes peut être estimé entre 400K€ et 600K€

La mise en service nécessitera un nouvel exploitant capable de prendre en charge aussi bien les activités sportives, la restauration, les propositions d'évènements.

2. Les retombées pour les filières sport-nature du territoire des Hautes Fagnes

Sur place, et autour du futur équipement, des activités nouvelles peuvent se développer.

Par exemple l'activité saut à l'élastique au viaduc de Souleuvre (Calvados) enregistre environ 8000 clients par an, avec un tarif au premier saut de 139€TTC. Des photos ou films sont également proposés aux clients et viennent encore accroître le chiffre d'affaires.

Les parcours de trail ou VTT permettent également des retombées dans l'économie locale et génèrent une image forte à l'occasion des manifestations ou événements qui peuvent être organisées.

A titre d'exemple l'UTMB (Ultra Trail du Mont Blanc) qui est un événement parmi les plus connus d'Europe mobilise 2000 bénévoles, 8000 concurrents et 7000 accompagnants
impact économique :

- 73 000 nuitées
- le salon est visité par 50 000 personnes
- budget moyen d'un coureur : 1000 euros
- 30% des coureurs vont revenir pratiquer leur sport sur place en individuel
- 250 journalistes présents
- 135 000 téléspectateurs

Autre exemple la première "station de trail" (nom déposé) de France à Saint-Pierre-de-Chartreuse, à moins de deux heures de Lyon, créé par l'équipementier sportif isérois RaidLight, l'un des pionniers sur le trail-running. Le concept : des parcours balisés en montagne et une base d'accueil (avec douches, vestiaires et tests de produits). Chaque année, entre 10 000 et 14 000 trailers viennent à Saint-Pierre-de-Chartreuse pour pratiquer le trail.

ESTIMATIF

	Descriptif	Estimatif sommaire HT
Création du NaturSport Zentrum		
Transformation du bâtiment Besucherzentrum actuel	Espace informations et services Espace indoor d'activités sportives Espaces techniques stockage et bureaux Equipement via-ferrata et tyrolienne, rénovation tour d'escalade	1,5 à 2 M€
Activités sportives extérieures		
Création stade de trail et pump-track sous abri	Local d'entreposage réaménagé pour l'accueil d'un pump-track sur environ 700 m ²	75K€
Airbag à chute libre	Activité saisonnière - location possible Aibag 10x10 avec plongeur	25 K€
Transformation plaine de jeux en plaine de jeux escalade avec blocs	Déconstruction des anciens jeux sur environ 1500 m ² et construction de structures et jeux basés sur l'escalade	75 K€
Poste de saut à l'élastique sur le barrage	Sous réserve de faisabilité d'implantation et hauteur de saut suffisante - construction structure métallique de départ de saut	50 K€
Acquisition foncière		
Maisons des barragistes		1,135 M€