

Plan qualité pôle touristique de Boussu- lez-Walcourt



Plan qualité pôle touristique de Boussu-lez-Walcourt

Partie 1 : Cadrage / périmètre d'étude

Partie 2 : Organisation spatiale du périmètre

Partie 3 : Destination et promesse

Partie 4 : Etat des lieux selon les fonctions

Echanges

Plan qualité pôle touristique de Boussu-lez-Walcourt

Partie 1 : Cadrage / périmètre d'étude

- *Périmètre juridique*
- *Plan de secteur*
- *Potentiel foncier*
- *Patrimoine*

Partie 2 : Organisation spatiale du périmètre

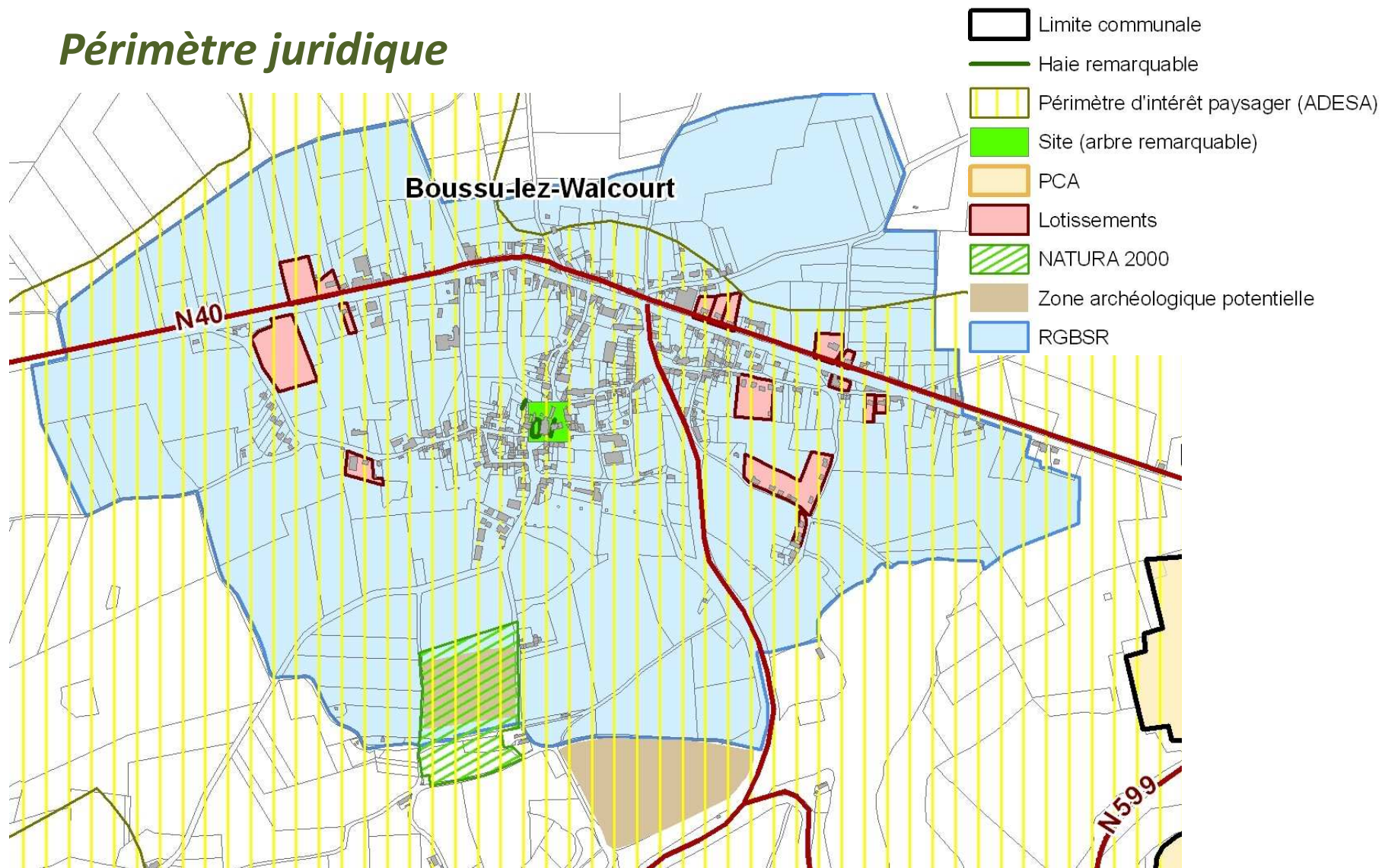
Partie 3 : Destination et promesse

Partie 4 : Etat des lieux selon les fonctions

Echanges

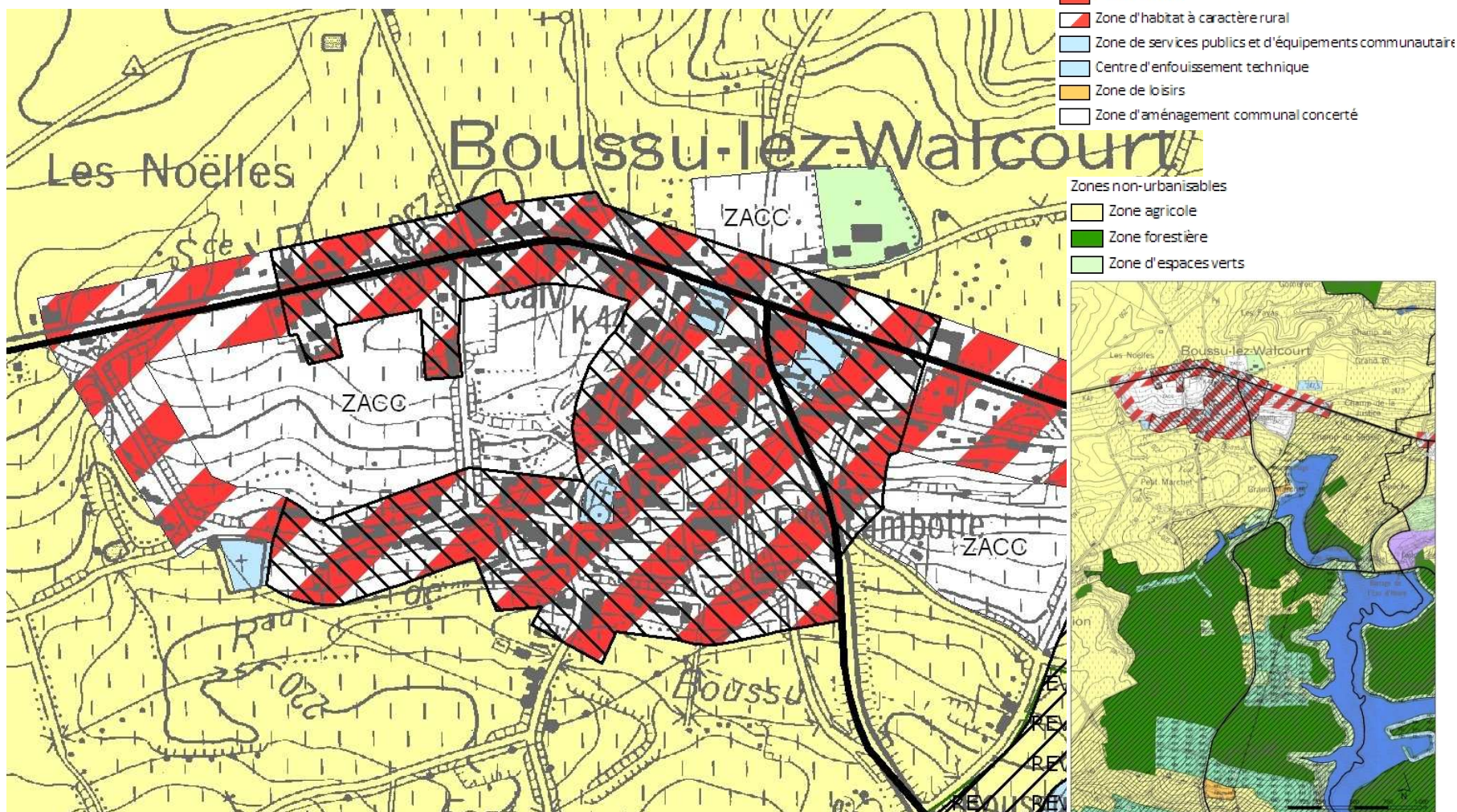
Plan qualité pôle touristique de Boussu-lez-Walcourt

Périmètre juridique



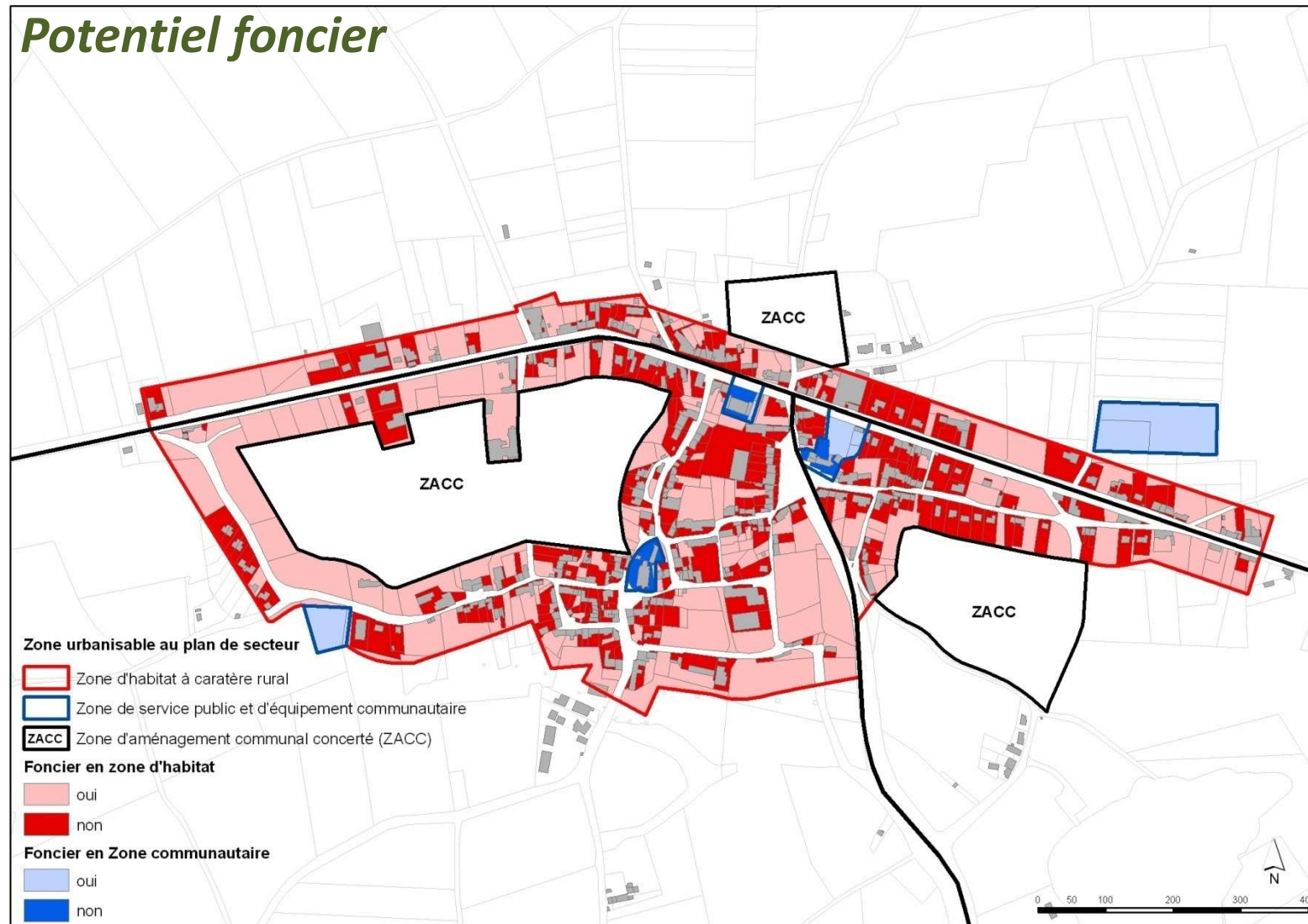
Plan qualité pôle touristique de Boussu-lez-Walcourt

Plan de secteur



Plan qualité pôle touristique de Boussu-lez-Walcourt

Potentiel foncier



Plan qualité pôle touristique de Boussu-lez-Walcourt

Patrimoine

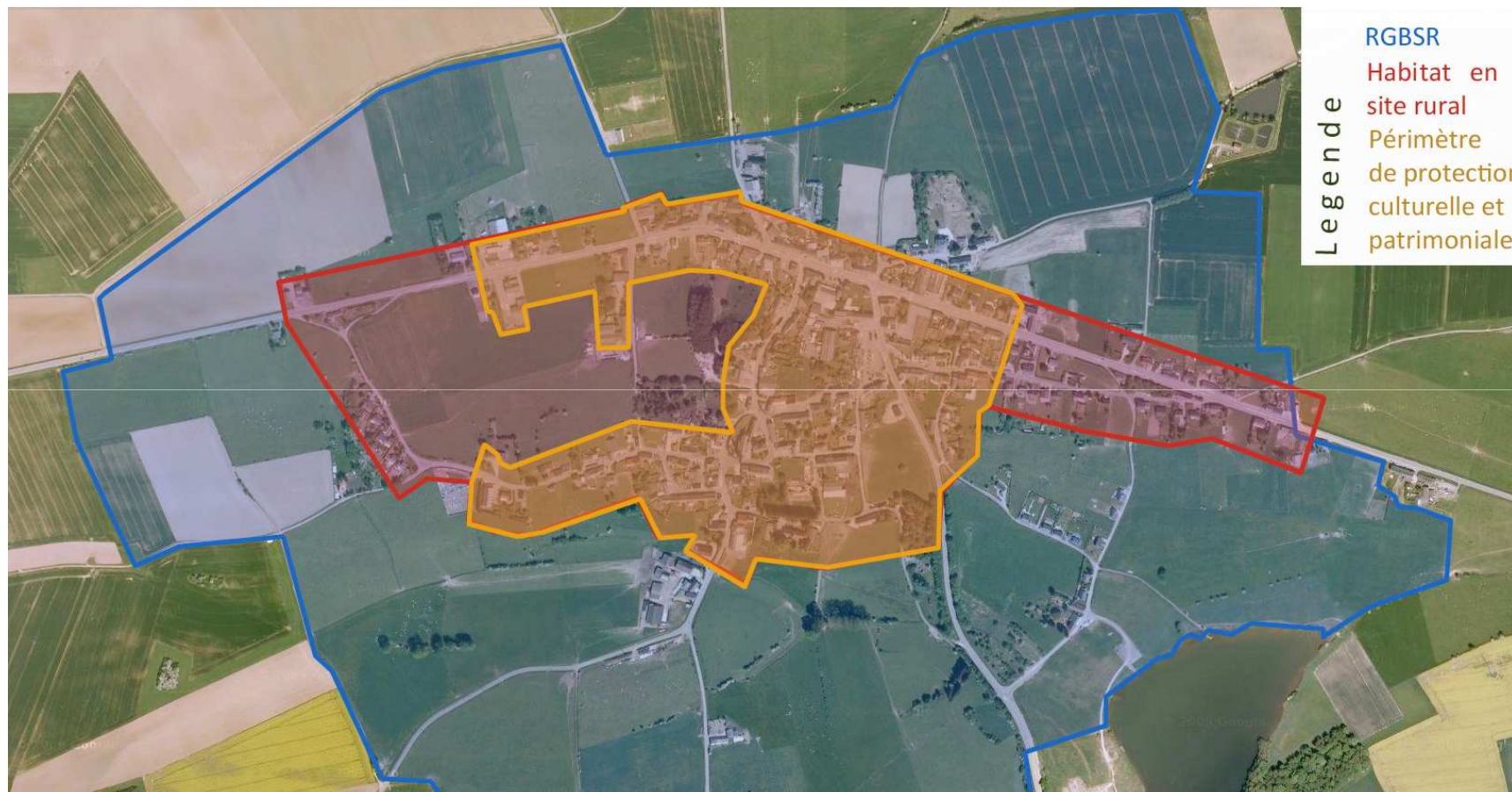
Bâtiments repris à l'Inventaire du Patrimoine Monumental de Belgique

- Présence de plusieurs fermes à valeur patrimoniale
- Majorité des monuments repris à l'inventaire datant du XVIIIe siècle



Plan qualité pôle touristique de Boussu-lez-Walcourt

Périmètre d'étude



Vision large → actions centrées

Plan qualité pôle touristique de Boussu-lez-Walcourt

Partie 1 : Cadrage / périmètre d'étude

Partie 2 : Organisation spatiale du périmètre

- *Développement historique 1845 carte Vander Maelen*
- *Organisation spatiale actuelle*
- *Organisation spatiale propre au centre ancien*
- *Développement récent*

Partie 3 : Destination et promesse

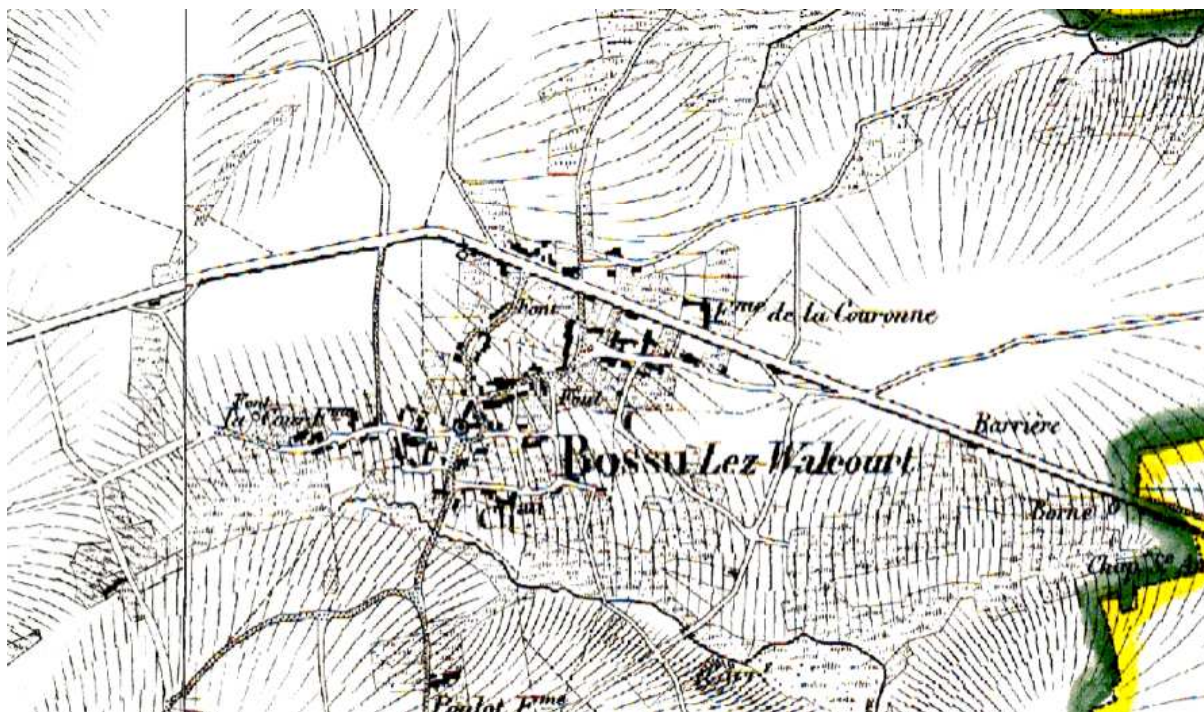
Partie 4 : Etat des lieux selon les fonctions

Echanges

Plan qualité pôle touristique de Boussu-lez-Walcourt

Développement historique 1845 carte Vander Maelen

- Le village s'est développé autour de son église
- Il est marqué par le relief: courbe des rues, élévation des habitations, socle de l'église,...
- Importance de la Grand Place, puis de la chaussée de Beaumont attirant le bâti au fil du temps



Plan qualité pôle touristique de Boussu-lez-Walcourt

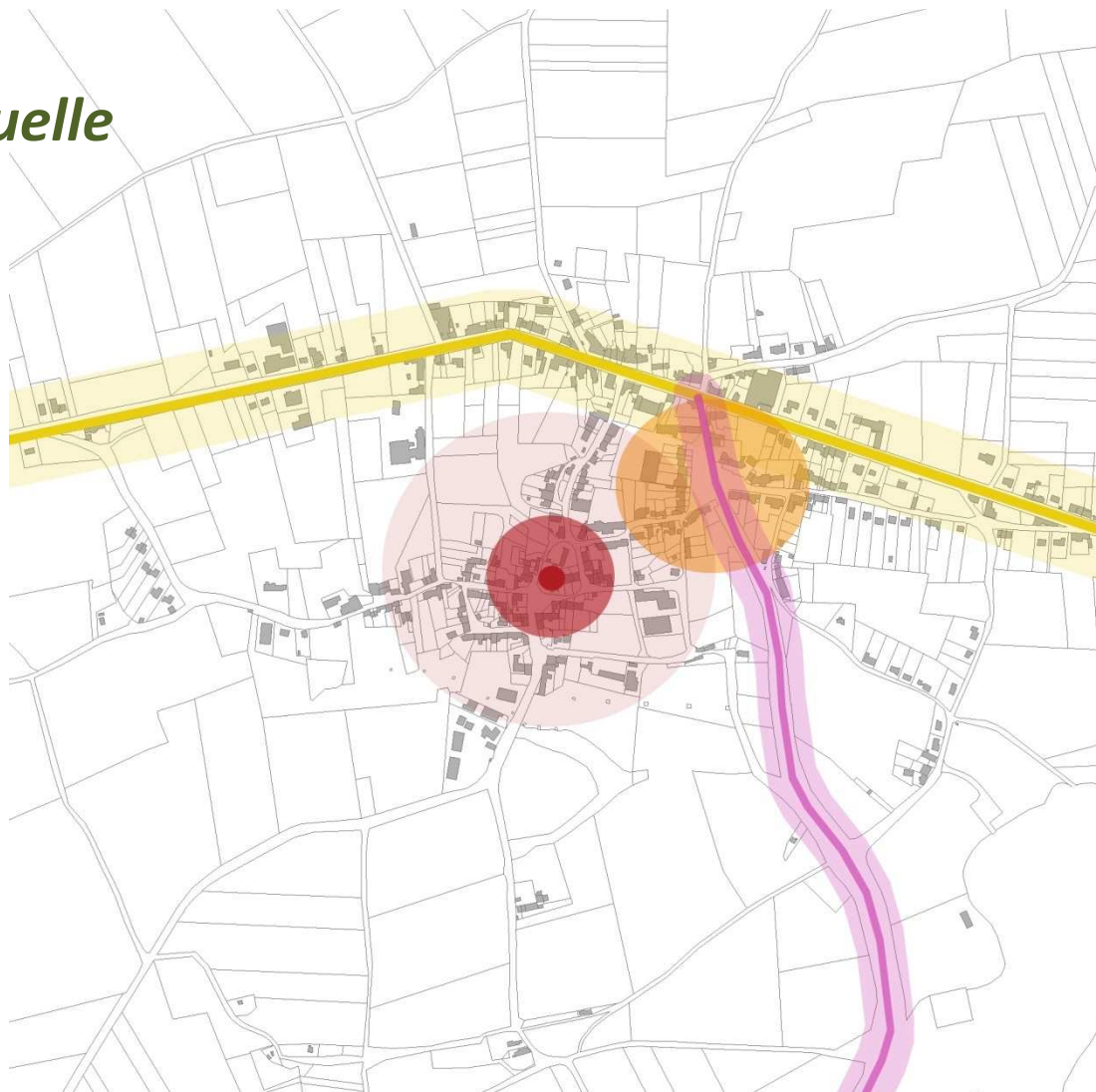
Organisation spatiale actuelle

- 3 axes:
 - N40
 - Grand-rue
 - Rue Fronia - rue de la Poterie

Densité le long de ses axes

Nombreuses séquences mitoyennes
le long des axes principaux

- Centre autour de l'église
Présence de nombreuses fermes
(grand gabarit, typologie, simple et
typique) au sein du village
- Grand Place



Plan qualité pôle touristique de Boussu-lez-Walcourt

Organisation spatiale propre au centre ancien



- Perspective concave/convexe, courbe des rues intérieures
- Découverte et ouverture visuelle par des effets de plongée et contre-plongée (dû notamment au relief)
- Confort rythmé par la pente
- Transition dans les textures: gris pierre ancien à rouge-brun-gris des constructions plus récentes
- Morphologie des abords privés fortement liée au relief: replats, terrasses, escaliers, ...



Plan qualité pôle touristique de Boussu-lez-Walcourt

Développement récent

- La chaussée de Beaumont (N40) a emporté le développement bâti
- Elle regroupe la plupart des commerces; impact visuel sur les façades
- Axe en ligne droite et au relief uniforme
- Plusieurs maisons récentes quatre façades longent les grands axes sortants; la chaussée de Beaumont, la rue du Fronia, rue Crossart ou encore rue de la Poterie.
- Construction de la chaussée de Féronval; lien vers les lacs de l'eau d'heure



Plan qualité pôle touristique de Boussu-lez-Walcourt

Partie 1 : Cadrage / périmètre d'étude

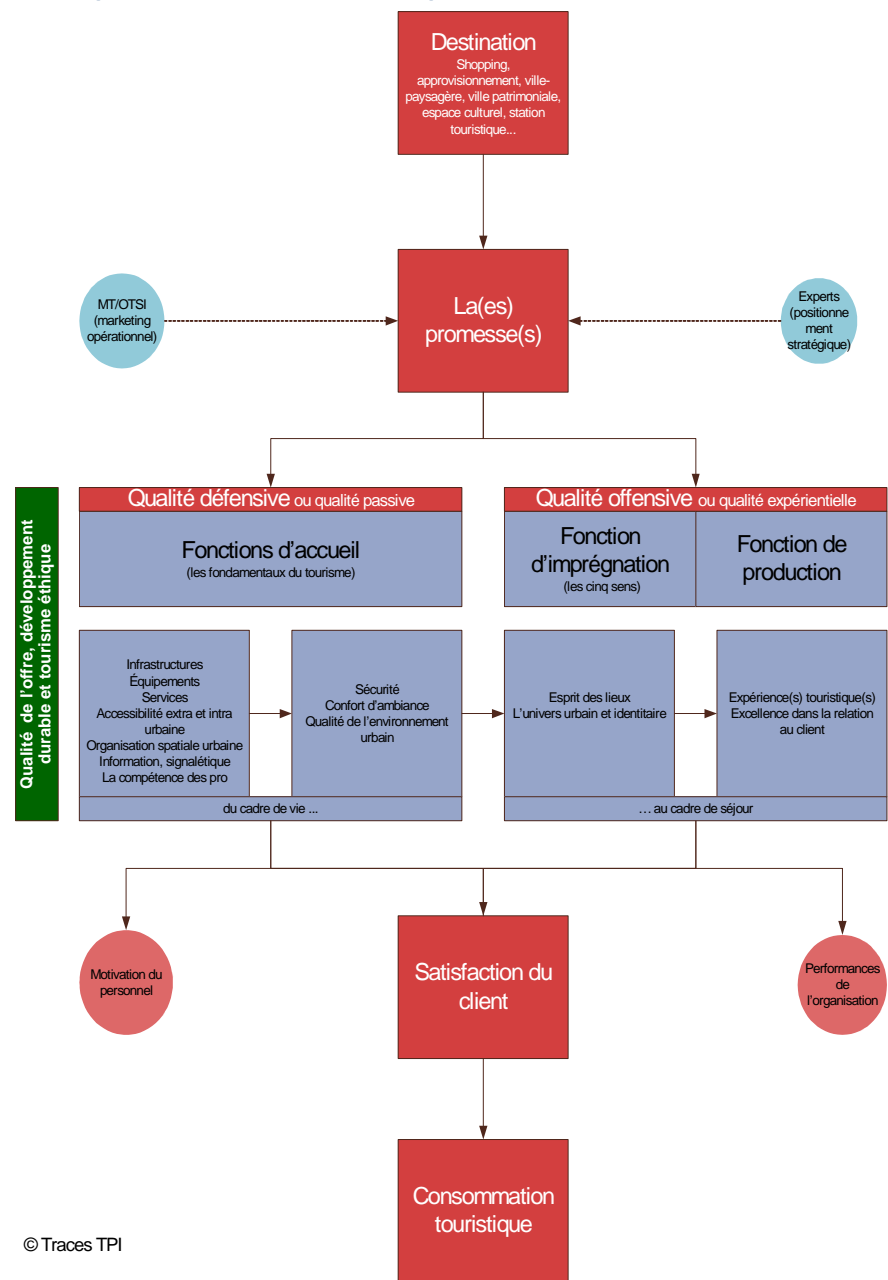
Partie 2 : Organisation spatiale du périmètre

Partie 3 : Destination et promesse

Partie 4 : Etat des lieux selon les fonctions

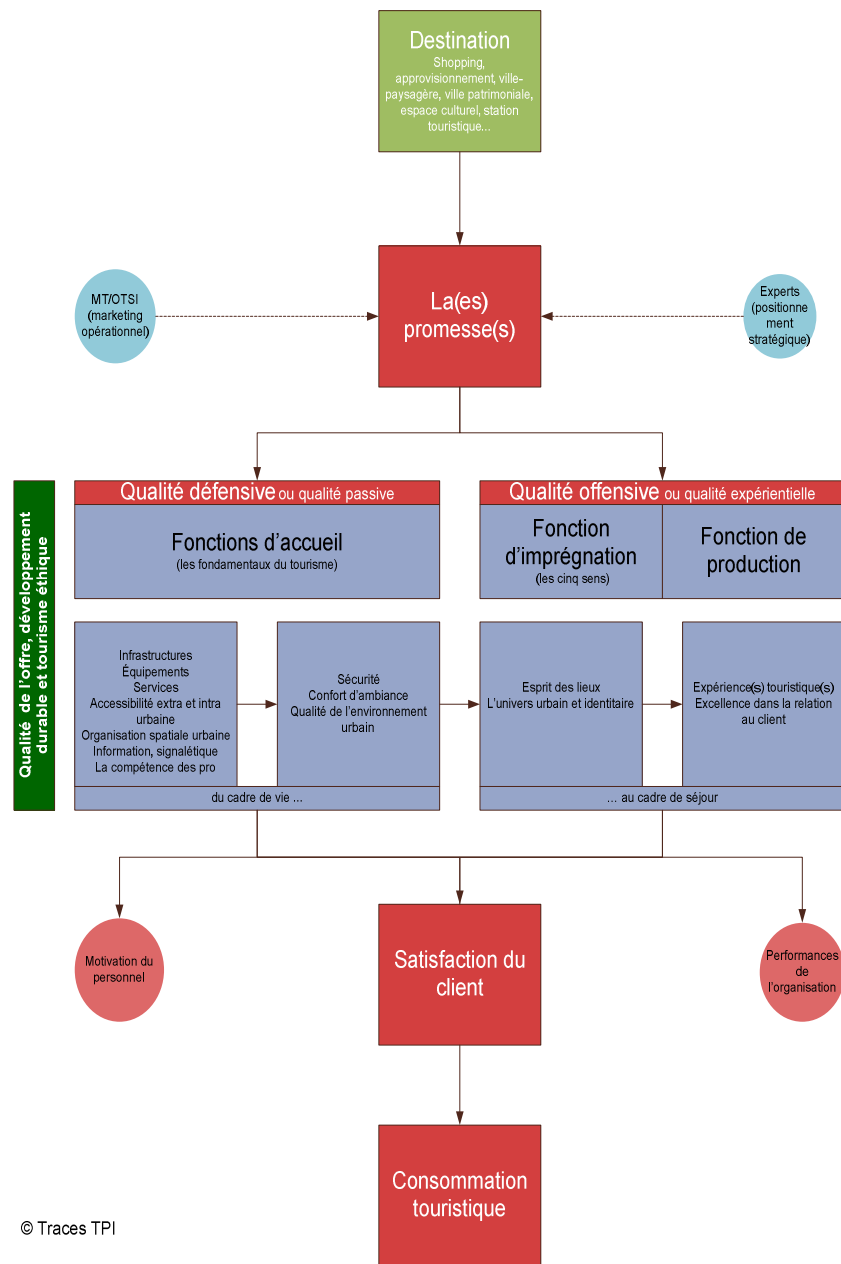
Echanges

Plan qualité pôle touristique de Boussu-lez-Walcourt



Le système qualité

Plan qualité pôle touristique de Boussu-lez-Walcourt



Plan qualité pôle touristique de Boussu-lez-Walcourt

Qu'est ce qu'une destination touristique?

- Un lieu n'a d'existence touristique que s'il est vécu comme tel par des segments de clientèles.
- On peut définir une ville touristique
 - comme un territoire doté d'une identité forte, d'une image homogène susceptible de générer un imaginaire, voire de renforcer certains stéréotypes,
 - et fournissant un ensemble de prestations et de services cohérents.
- La performance économique de la destination touristique se mesure à sa capacité à générer de la consommation sur son territoire
 - grâce au profil de ses clientèles,
 - à une offre favorisant la durée, voire le séjour,
 - et à sa notoriété lui assurant des parts de marché substantielles dans les niches qu'elle convoite.

Plan qualité pôle touristique de Boussu-lez-Walcourt

Modèles	Caractéristiques	Motivations	Typologie	Notoriété	Imaginaire suscité (image)	Stéréotypes urbains	Enjeu d'une politique qualité		
							fonctions	importance relative des fonctions	score qualité
la destination touristique d'un jour	centrée sur la ville comme but d'excursion plutôt diurne	on y vient parce que la ville jouit d'une image forte et qu'elle n'est pas très éloignée du domicile.	Les villes paysagères et les villes shopping sont particulièrement concernées. C'est également le déplacement événementiel par excellence.	forte	fort : ce sont souvent des villes écrins ou des centres ville commerciaux	moyens : on y vient plus par instinct grégaire que pour l'image d'urbanité (villes paysagères)	> fonctions d'accueil	++++	11
							> fonction d'imprégnation	+++	
							> fonction de production	++++	
la destination résidentielle	centrée sur la ville comme but de séjour avec une composante nocturne qui peut s'avérer importante	on veut vivre l'expérience de la ville, y compris pour l'hébergement et les loisirs culturels, ludiques ou festifs	Les villes patrimoniales et culturelles, à fort potentiel événementiel, sont particulièrement visées. Il en va de même des villes offrant un potentiel de loisirs important.	très forte	fort	très forts	> fonctions d'accueil	++++	12
							> fonction d'imprégnation	++++	
							> fonction de production	++++	
la destination pendulaire à partir d'une résidence touristique	centrée sur le pouvoir d'attractivité d'une ville comme pôle d'attractivité emblématique d'une région touristique	la ville est le point de focalisation d'un espace plus large. On n'y loge pas nécessairement mais on s'y rendra à plusieurs reprises au cours de son séjour.	C'est le cas des villes paysagères et des stations touristiques.	forte, comme ville-porte d'une région touristique	moyen comme pôle urbain, fort comme ancrage dans une destination géographique plus large	moyens car la ville est considérée comme porte d'accès à une région touristique	> fonctions d'accueil	++++	9
							> fonction d'imprégnation	++	
							> fonction de production	+++	
la destination pendulaire à partir d'une résidence touristique	pendant un séjour, on fréquente la ville, souvent une seule fois, car elle est identifiée comme un pôle touristique et/ou culturel dans un bassin touristique voisin	la ville est considérée comme une part de l'immersion dans une destination plus large. On profite de sa relative proximité d'un lieu de résidence touristique pour s'y rendre. On peut s'y approvisionner mais ce n'est pas le sens premier du déplacement.	C'est le cas des villes paysagères, des villes patrimoniales ou encore des villes shopping. L'organisation d'événements peut être le premier du déplacement.	moyenne à forte	fort	forts	> fonctions d'accueil	++++	10
							> fonction d'imprégnation	+++	
							> fonction de production	+++	
la destination pendulaire à partir d'une résidence touristique	pendant un séjour, on fréquente la ville de façon régulière car elle est identifiée comme un pôle d'approvisionnement et de services	la ville est fréquentée pour sa proximité avec le lieu de résidence touristique et pour la variété des services commerciaux de base qu'elle propose. On peut la fréquenter à l'occasion de marchés, de braderies, de brocantes...	C'est le cas de toutes les villes en milieu rural n'offrant pas d'attraits touristiques particuliers et ne jouissant pas d'une identité forte	faible	faible	faibles	> fonctions d'accueil	+++	5
							> fonction d'imprégnation	+	
							> fonction de production	+	

© Traces TPI

Plan qualité pôle touristique de Boussu-lez-Walcourt

Boussu-lez-Walcourt une destination touristique?

Oui

- Situation géostratégique par rapport aux lacs : porte d'entrée des Lacs de l'Eau d'Heure

Non

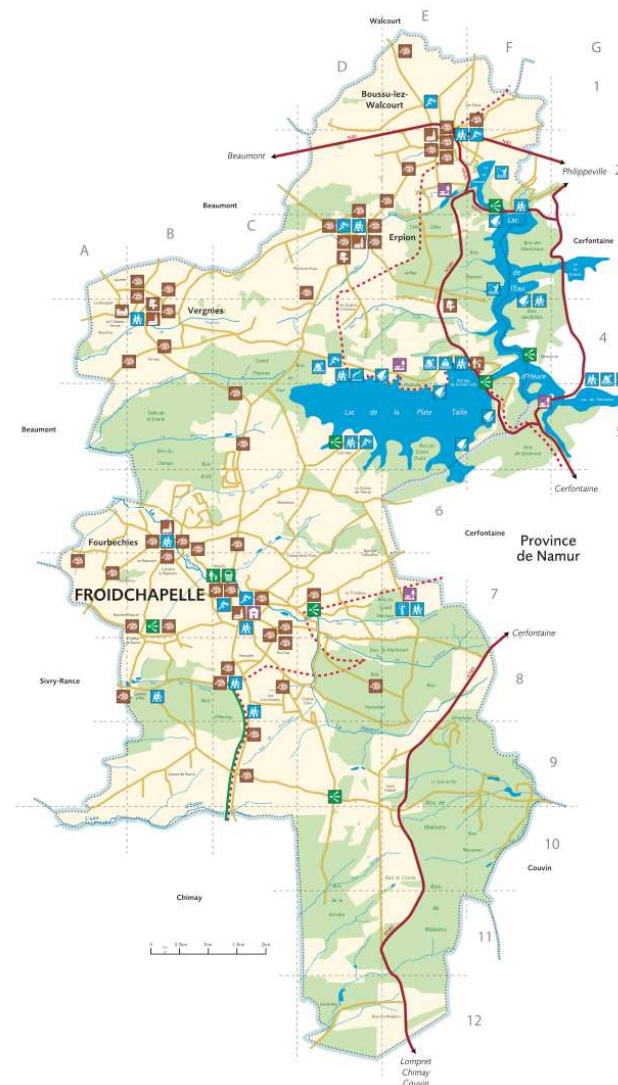
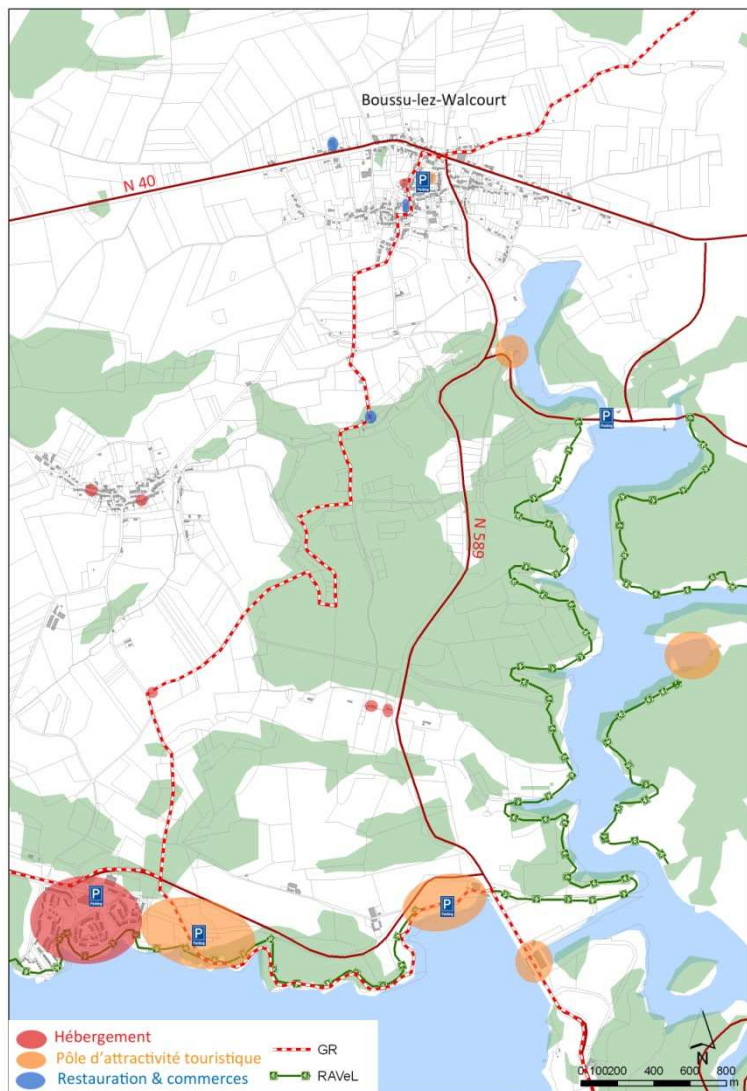
- Pas de réelles fonctions de production (cfr. ci-après)
- Le village propose des commerces de proximité (boulangerie, boucherie, librairie, épicerie,...)



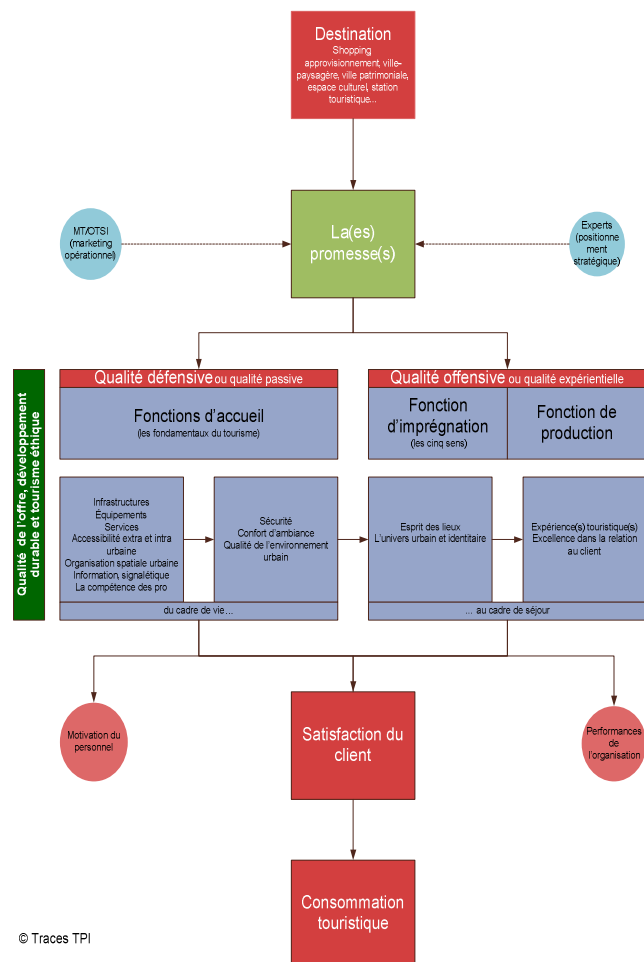
Destination pendulaire à partir d'une destination touristique : lieu d'approvisionnement : importance des fonctions d'accueil.

Rem : étude de mobilité Lacs de l'Eau d'Heure : 1% des pers interrogées signalaient s'être rendues à Boussu-Lez-Walcourt

Plan qualité pôle touristique de Boussu-lez-Walcourt



Plan qualité pôle touristique de Boussu-lez-Walcourt



© Traces TPI

- La promesse peut s'analyser de deux manières :
- La promesse tangible, vérifiable, de l'ordre de la proposition et s'inscrivant dans le concret de la communication. Il faut miser sur les atouts de l'offre vérifiables par le client.
 - La promesse suggérée, de l'ordre de l'image, influencée par les stéréotypes et nourrie par un imaginaire

Pas de promesse pour Boussu-lez-Walcourt :

- Promesse par rapport à un pôle : Lacs de l'Eau d'Heure
- Promesse par rapport à une pratique : randonnée

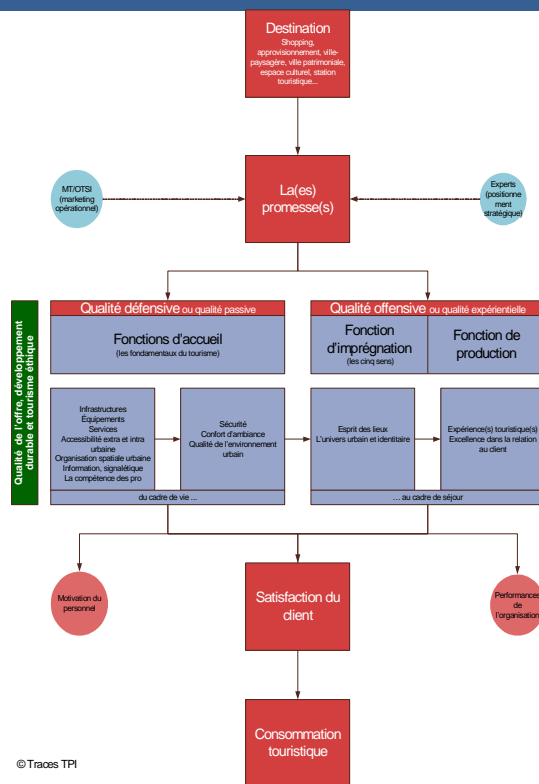
Plan qualité pôle touristique de Boussu-lez-Walcourt

Partie 1 : Cadrage / périmètre d'étude

Partie 2 : Organisation spatiale du périmètre

Partie 3 : Destination et promesse

Partie 4 : Etat des lieux selon les fonctions

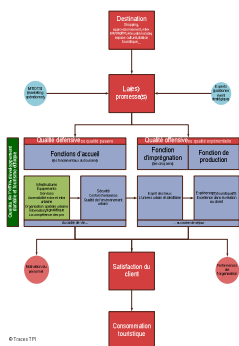


Le système
de la
qualité

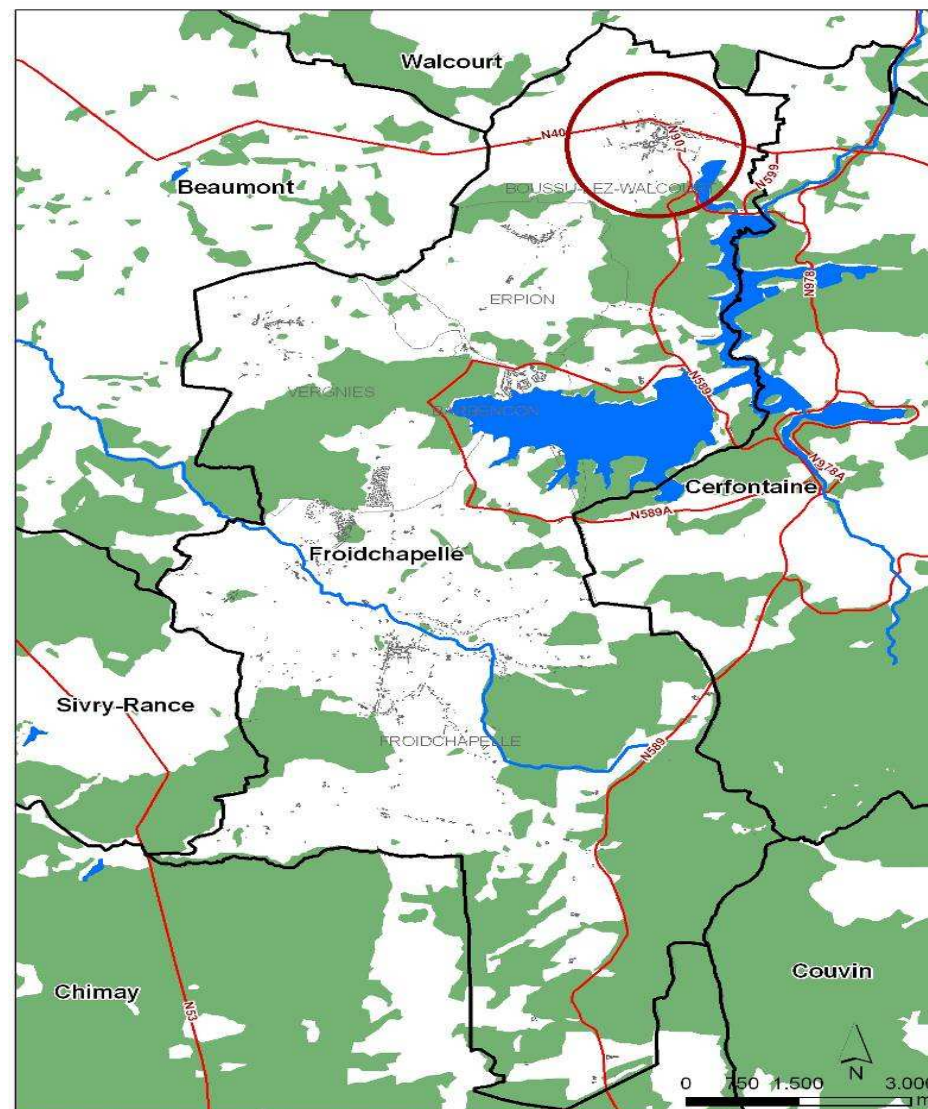
© Traces TPI

Echanges

Plan qualité pôle touristique de Boussu-lez-Walcourt



- Entre Philippeville et Beaumont
- Bonne accessibilité par la N40
- Réceptionne la circulation de la N40 pour conduire vers les Lacs de l'Eau d'Heure via la rue de Féronval



Accessibilité

Parkings

Information/
signalétique

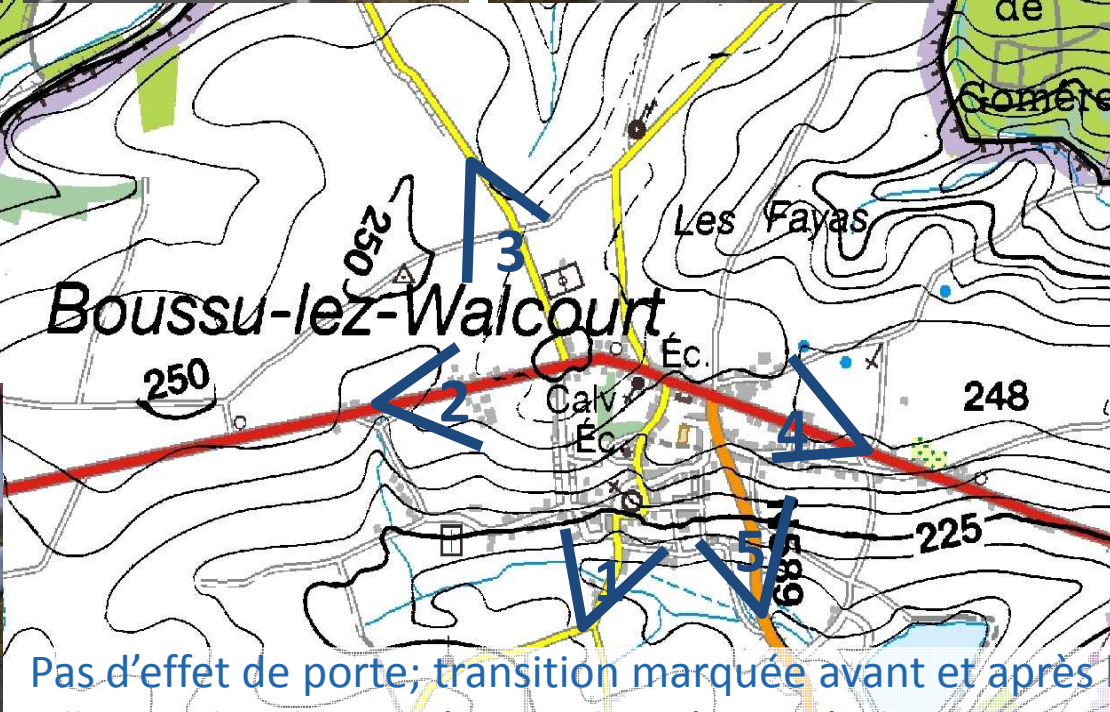
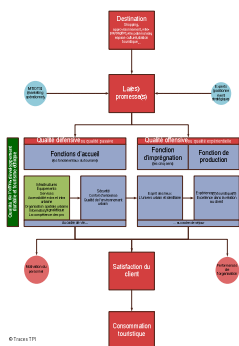
Services de
base

Services
« Plus »

Services
marchands

Sécurité/
place des
usagers

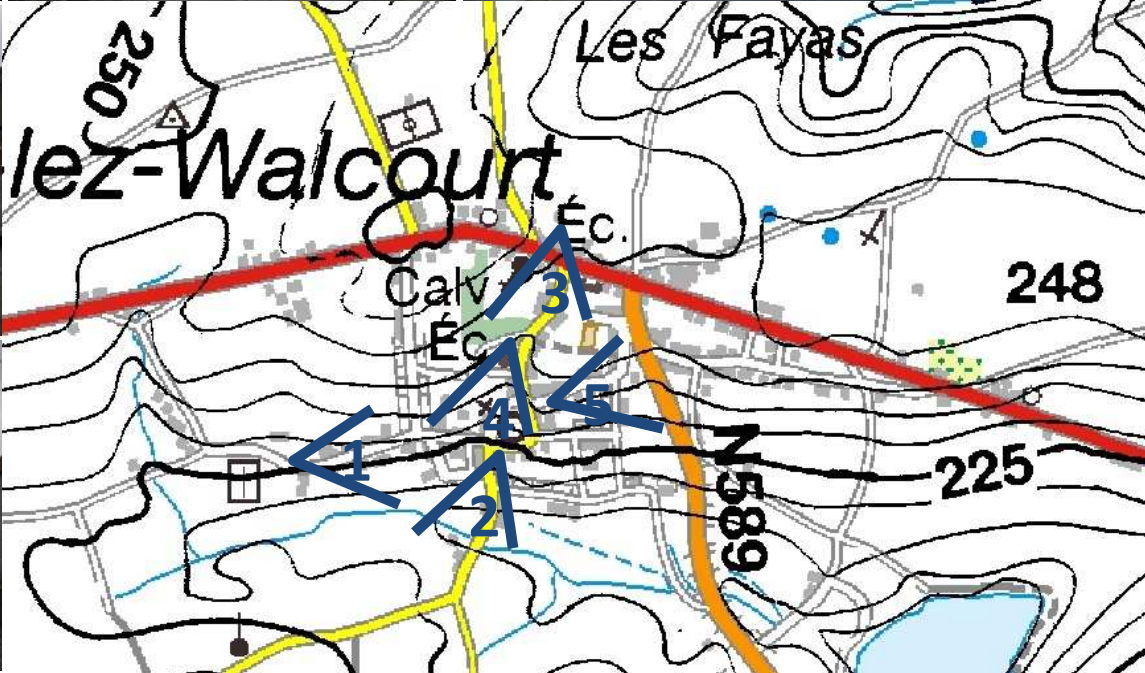
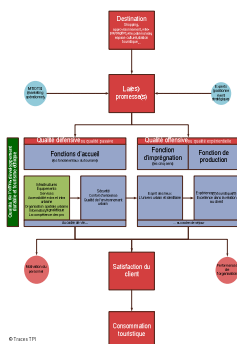
Plan qualité pôle touristique de Boussu-lez-Walcourt



Pas d'effet de porte; transition marquée avant et après le village : abords verts à un cadre très minéral

- Accessibilité
- Parkings
- Information/ signalétique
- Services de base
- Services « Plus »
- Services marchands
- Sécurité/ place des usagers

Plan qualité pôle touristique de Boussu-lez-Walcourt



Accessibilité

Parkings

Information/
signalétique

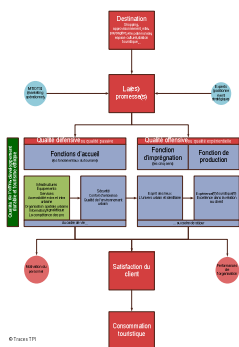
Services de
base

Services
« Plus »

Services
marchands

Sécurité/
place des
usagers

Plan qualité pôle touristique de Boussu-lez-Walcourt



2 types de besoins de parkings :

- Parkings le long de la N40 / commerces : espaces prévus, mais pas toujours bien identifiés (ex: frieterie, Delhaize, ..)

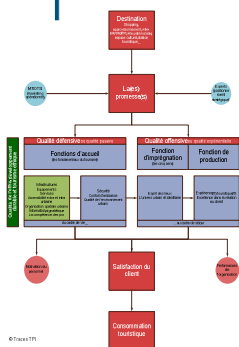


- Parkings au cœur du village :
 - foyer culturel : espaces bien définis
 - Grand Place : fonctions pas claires, espaces non délimités



- Accessibilité
- Parkings
- Information/ signalétique
- Services de base
- Services « Plus »
- Services marchands
- Sécurité/ place des usagers

Plan qualité pôle touristique de Boussu-lez-Walcourt



Signalisation et signalétique touristique bonne

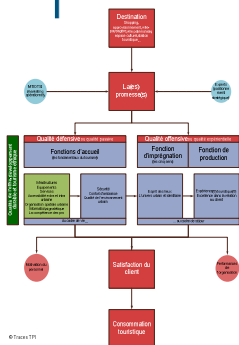
Territoire intégré dans le plan de signalisation

-des Lacs de L'Eau d'Heure : effets de porte, signalisation directionnelle, ...

- de la Maison du Tourisme : effet de porte, circuit touristique

- Accessibilité
- Parkings
- Information/ signalétique
- Services de base
- Services « Plus »
- Services marchands
- Sécurité/ place des usagers

Plan qualité pôle touristique de Boussu-lez-Walcourt



Signalisation de police très présente sur la N40

Accessibilité

Parkings

Information/
signalétique

Services de
base

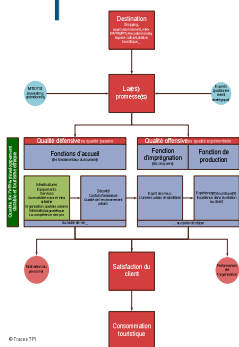
Services
« Plus »

Services
marchands

Sécurité/
place des
usagers



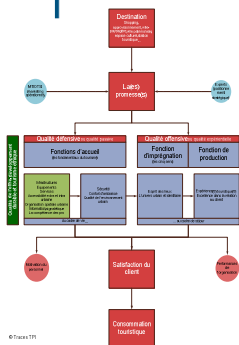
Plan qualité pôle touristique de Boussu-lez-Walcourt



- Espaces de repos existants mais en mauvais état
- Tous les espaces sont à proximité de la Grand Place et du Foyer
- Pas de bancs à proximité de lieux tels que l'Eglise
- Poubelles hétéroclites et mal situées (ex: pas de poubelles sur l'aire située en face du Foyer)

- Accessibilité
- Parkings
- Information/ signalétique
- Services de base
- Services « Plus »
- Services marchands
- Sécurité/ place des usagers

Plan qualité pôle touristique de Boussu-lez-Walcourt



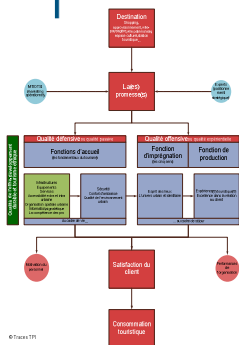
- Accessibilité
- Parkings
- Information/ signalétique
- Services de base
- Services
« Plus »
- Services marchands
- Sécurité/ place des usagers



Espaces de sports situés entre la N40 et le Foyer - utilisation locale.

A noter l'espace « pétanque » : beaucoup de terrains et un éclairage très présent

Plan qualité pôle touristique de Boussu-lez-Walcourt

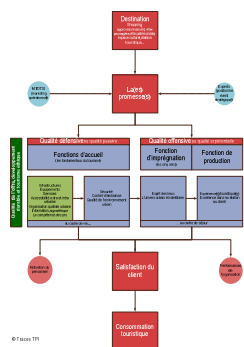


- Accessibilité
- Parkings
- Information/ signalétique
- Services de base
- Services « Plus »
- Services marchands
- Sécurité/ place des usagers

Offre de services assez diversifiée : boulangerie, épicerie, boucherie, banque, station-service, fleuriste, friteries, librairies, ...

Les commerces sont principalement en bordure de la N40 : pouvoir cibler en plus de la clientèle locale, une clientèle de passage

Plan qualité pôle touristique de Boussu-lez-Walcourt

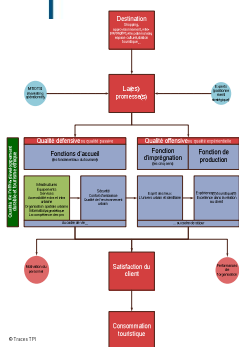


- Pas de terrasses : vertes, conviviales
- Aménagements extérieurs peu qualitatifs



- Accessibilité
- Parkings
- Information/ signalétique
- Services de base
- Services « Plus »
- Services marchands
- Sécurité/ place des usagers

Plan qualité pôle touristique de Boussu-lez-Walcourt

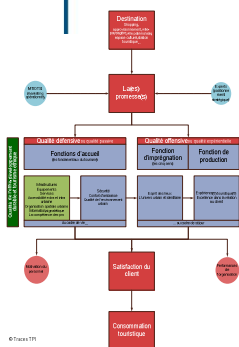


- Accessibilité
- Parkings
- Information/ signalétique
- Services de base
- Services « Plus »
- Services marchands
- Sécurité/ place des usagers

Espaces de rencontre, de vie (café, restauration, foyer culturel, salle « patro »,...) centrés autour des trois grands pôles : nationale, Grand Place et Place de l'Église



Plan qualité pôle touristique de Boussu-lez-Walcourt



- Accessibilité
- Parkings
- Information/ signalétique
- Services de base
- Services
« Plus »
- Services marchands
- Sécurité/ place des usagers



Ecole

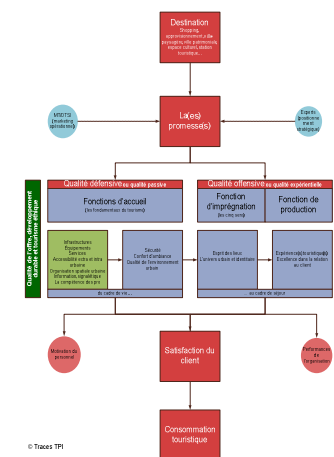
- En rapport avec la N40, la Grand Place et le foyer culturel
- Bénéficie d'un espace de recul et d'aménagement sécuritaire



Foyer culturel

- Bâtiment situé en articulation entre l'école, la Grand Place et la N40
- Architecture intéressante, patrimoniale et lisible
- Espace récréatif asphalté et petits aménagements
- Présence forte de la signalétique au sol (parking) et des luminaires

Plan qualité pôle touristique de Boussu-lez-Walcourt



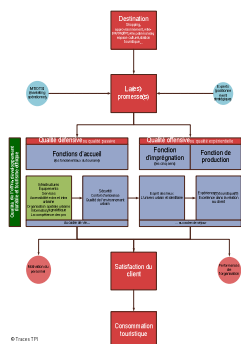
- Accessibilité
- Parkings
- Information/ signalétique
- Services de base
- Services « Plus »
- Services marchands
- Sécurité/ place des usagers



- Bordures hautes
- Escaliers sans rampes
- Empiètement sur le trottoir
- Étroitesse du trottoir
- Mauvais état ou choix des matériaux x

Plusieurs de ces éléments sont dû à la forte déclivité

Plan qualité pôle touristique de Boussu-lez-Walcourt



Accessibilité

Parkings

Information/
signalétique

Services de
base

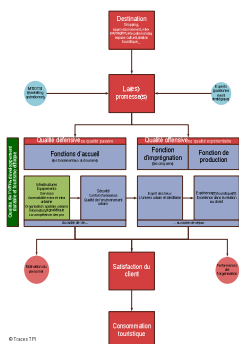
Services
« Plus »

Services
marchands

Sécurité/
place des
usagers

-Ruelles et petites voiries de liaison
entre le village et le N40

Plan qualité pôle touristique de Boussu-lez-Walcourt



- Accessibilité
- Parkings
- Information/ signalétique
- Services de base
- Services
« Plus »
- Services marchands
- Sécurité/ place des usagers

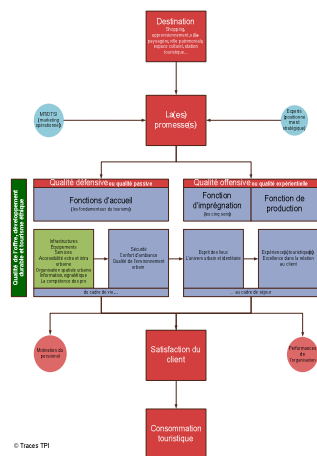


Peu de passage pour traverser la Nationale
Pas en lien avec le développement du commerce

Qualification routière de l'aménagement

N40 extérieure: espace dédié à la voiture, bas-côtés restreints

Plan qualité pôle touristique de Boussu-lez-Walcourt



Accessibilité

Parkings

Information/
signalétique

Services de
base

Services
« Plus »

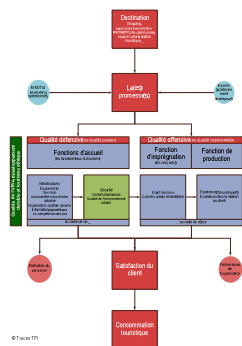
Services
marchands

Sécurité/
place des
usagers

- Aménagements de voiries qui n'invitent pas à ralentir.
- Peu de place pour les piétons



Plan qualité pôle touristique de Boussu-lez-Walcourt



Mauvais état du revêtement

Notamment Grand-rue, Grand-Place (bande asphaltée vers l'entrepôt de camion), devant le foyer culturel,...

- Multiplicité des matériaux de revêtement
Réparations dans l'asphalte, greffe d'asphalte sur des pavés,
- Réparations et raccordements dépareillés
De nombreuses réparations et raccordements visibles,
- Surface imperméabilisée, asphaltée
L'asphalte domine dans les espaces publics
- Teinte grise pour les espaces publics contrastant avec les terrasses privées plus diverses
- Usage de pierres locales et patinées
Principalement aux abords de l'église



L'espace public

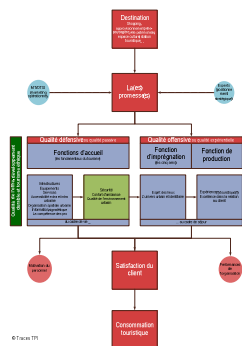
Unicité des équipements

Eclairage

Colorimétrie

Végétalisation

Plan qualité pôle touristique de Boussu-lez-Walcourt



L'espace public

Unicité des équipements

Eclairage

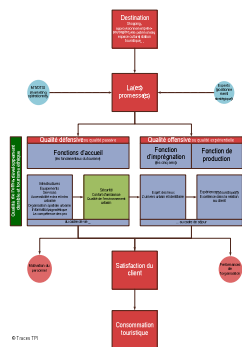
Colorimétrie

Végétalisation

- Façades non parallèles à la voirie
- Limite marquée entre privé-public



Plan qualité pôle touristique de Boussu-lez-Walcourt



- Zone de RGBSR (Règlement Général sur les Bâtisses en Site Rural)
- Pierres bleues, briques rouges, peinture et crépi blanc
- Ouverture rectangulaire verticale
- Toit double ou quadruple versants
- Terrasses en plateau dû à la déclivité
- Rétrécissement du trottoir
- Hauteur du rez par rapport à la rue
- Multiplicité de la matière: voirie, muret, terrasse, façade

L'espace public

Unicité des équipements

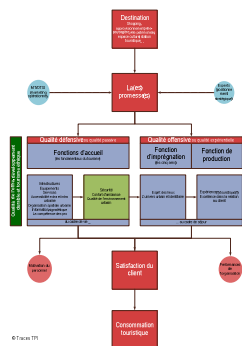
Eclairage

Colorimétrie

Végétalisation



Plan qualité pôle touristique de Boussu-lez-Walcourt



- Maisons mitoyennes rassemblées à hauteur du village
- Présence ponctuelle d'anciennes fermes le long des axes en périphérie
- Maisons quatre façades récentes au sorties du village
- Crépi, briques, hauteur respectée ne dépassant pas le 2 étages + toiture
- ouvertures verticales
- couverture du toit en ardoise

L'espace public

Unicité des équipements

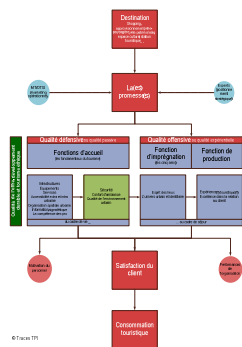
Eclairage

Colorimétrie

Végétalisation



Plan qualité pôle touristique de Boussu-lez-Walcourt



- Principalement des maisons quatre façades
- Longeant les axes de voirie
- Briques et toits en ardoises
- Maison unifamiliale de plain-pied
- Implantation en milieu de parcelle
- Alignement à environ 5 mètres du trottoir



L'espace public

Unicité des équipements

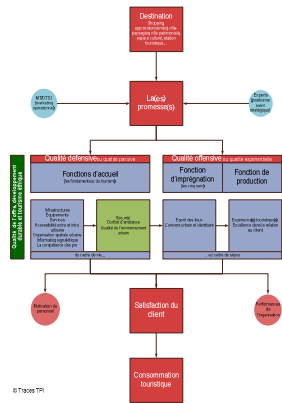
Eclairage

Colorimétrie

Végétalisation



Plan qualité pôle touristique de Boussu-lez-Walcourt



© Traces TPI

L'espace public

Unicité des équipements

Eclairage

Colorimétrie

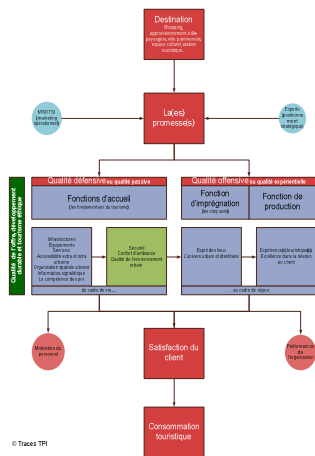
Végétalisation



- Hétérogénéité, dégradation et mauvaise localisation du mobilier urbain

- Peu de contenants verdurisés (ensembles fleuris, pots, bacs,...)

Plan qualité pôle touristique de Boussu-lez-Walcourt



© Traces TPI

L'espace public

Unicité des équipements

Eclairage

Colorimétrie

Végétalisation

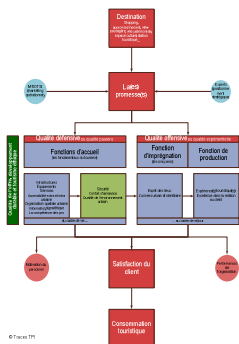
- Multiplicité et diversification des lampadaires

- Présence visuelle forte du lampadaire et du réseau de fils

- Choix du lampadaire étranger à son contexte, l'échelle du lieu (lampadaire d'autoroute au centre du village, etc.)



Plan qualité pôle touristique de Boussu-lez-Walcourt



L'espace public

Unicité des équipements

Eclairage

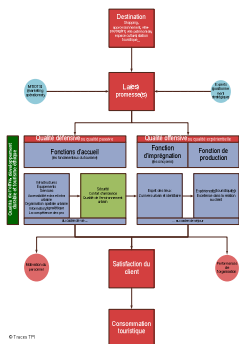
Colorimétrie

Végétalisation



Plan qualité pôle touristique de Boussu-lez-Walcourt

Aménagements des devantures commerciales et enseignes



- Couleurs et matériaux du pays
- Enseignes découpées
- Typologie d'habitat rural

L'espace public

Unicité des équipements

Eclairage

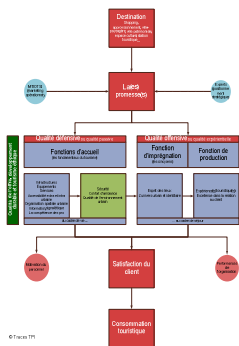
Colorimétrie

Végétalisation



Plan qualité pôle touristique de Boussu-lez-Walcourt

Revêtement de façade : Chaussée de Beaumont



L'espace public

Unicité des équipements

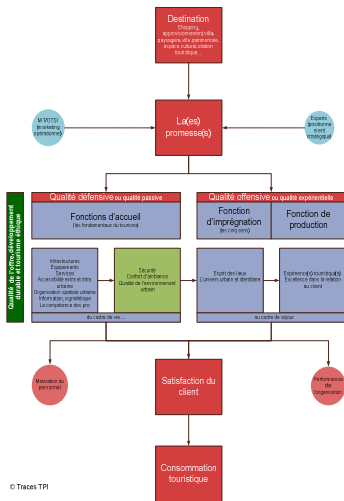
Eclairage

Colorimétrie

Végétalisation



Plan qualité pôle touristique de Boussu-lez-Walcourt



L'espace public

Unicité des équipements

Eclairage

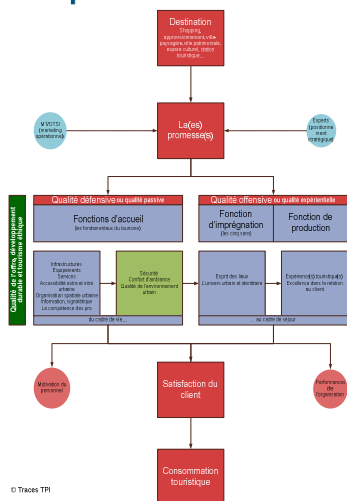
Colorimétrie

Végétalisation

- Peu de verdurisation des espaces publics
- Peu de diversité dans les essences plantées, peu de biodiversité
- Peu d'espace vert pour la détente et le jeu



Plan qualité pôle touristique de Boussu-lez-Walcourt



© Traces TPI

L'espace public

Unicité des équipements

Eclairage

Colorimétrie


Végétalisation

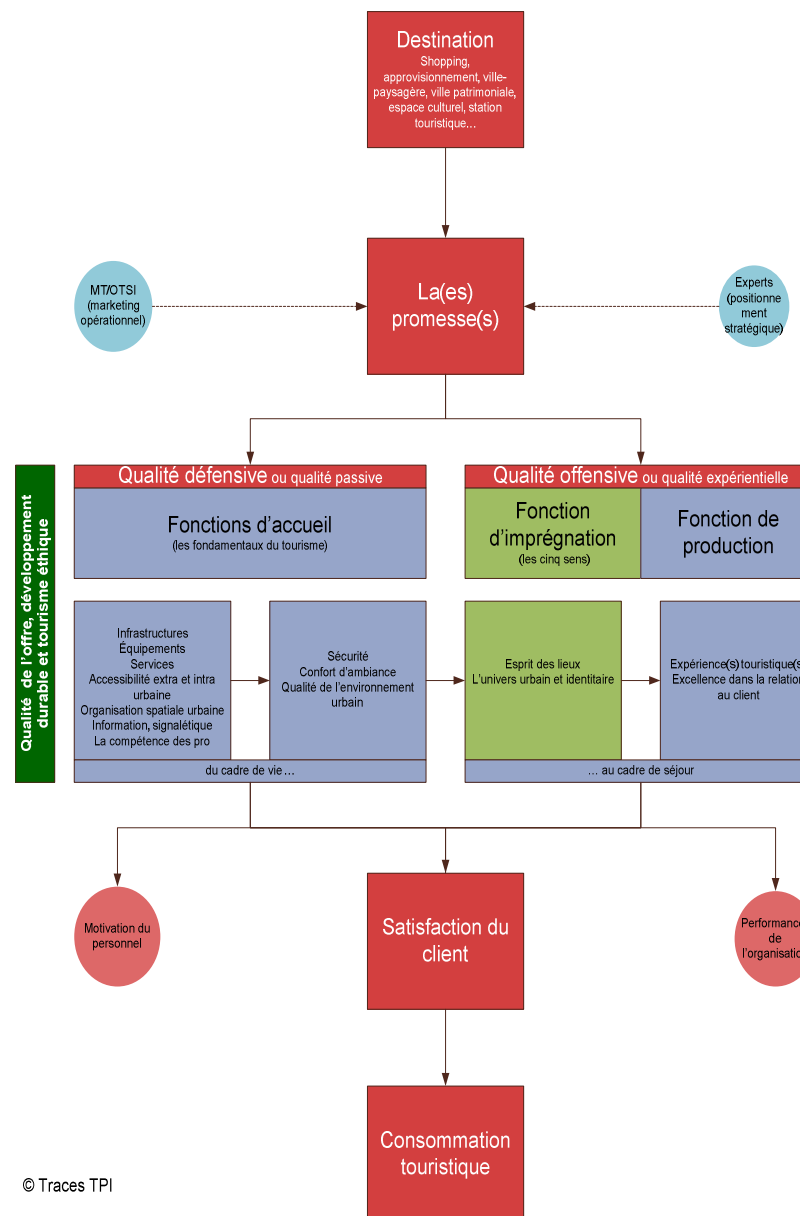


Plan qualité pôle touristique de Boussu-lez-Walcourt

■ Analyse de l'identité des lieux et de la symbolique villageoise :

- les paysages urbains,
- la mise en scène de l'espace public,
- la mise en lumière,
- l'identité des quartiers,
- l'intégration de l'architecture contemporaine dans des lieux patrimoniaux, ...

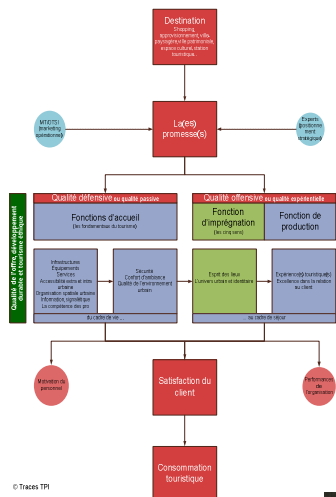
 Ce qui « fait Boussu »



© Traces TPI

Plan qualité pôle touristique de Boussu-lez-Walcourt

Point de vue & paysage



- Ambiances et paysages ruraux bien présents de part et d'autre de la N40
- La N40 coupe le village et ses ambiances

Paysages urbains

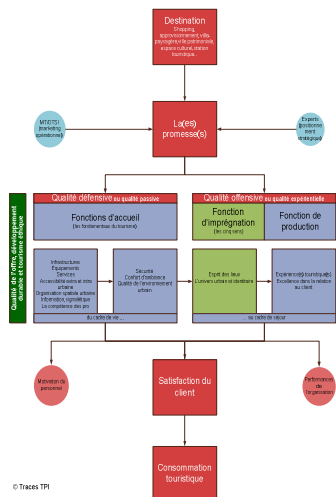
Mise en scène espace public



Plan qualité pôle touristique de Boussu-lez-Walcourt

Rapport au Lac

- Rapport visuel avec le Lac de Féronval depuis la N40 (en venant de Philippeville), la rue de la Poterie et Grand Place / rue de Féronval)



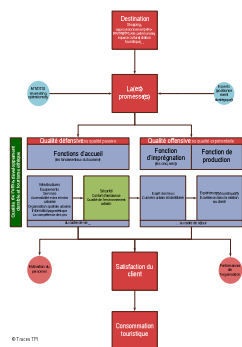
© Traces TPI

Paysages urbains

Mise en scène espace public



Plan qualité pôle touristique de Boussu-lez-Walcourt



- Peu de verdurisation
- Place coupée par la chaussée de Féronval,
- Peu d'aménagements et tous regroupés au coin de la Poterie et de la rue de Féronval
- Principalement utilisée comme parking
- Besoin de sécurisation et d'espace pour les enfants



Paysages urbains

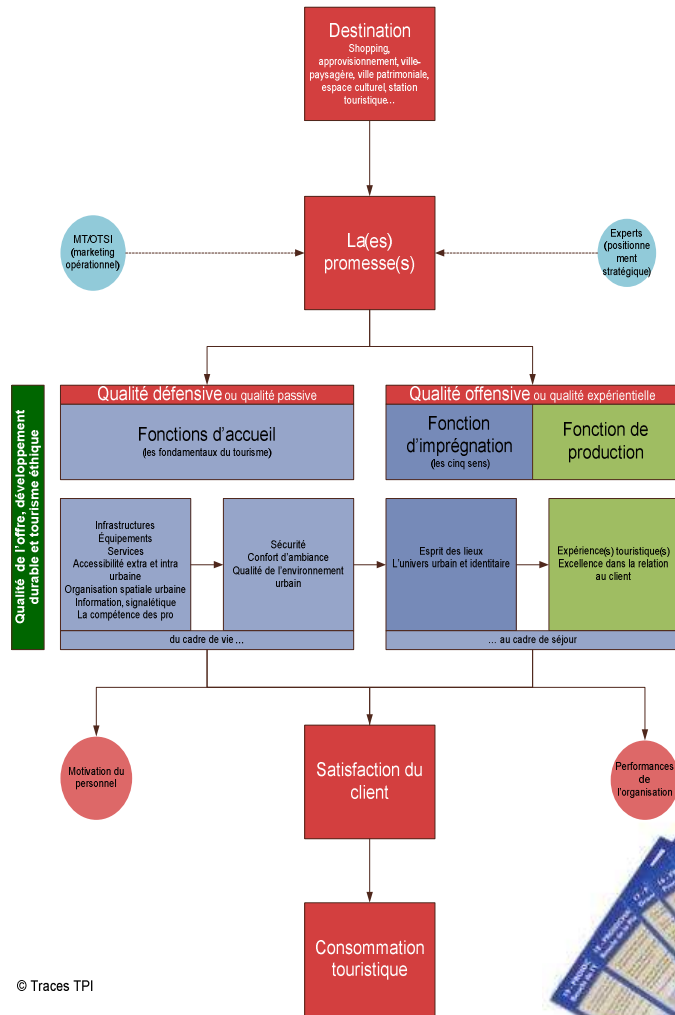
Mise en scène espace public

Mise en lumière

Identité et architecture



Plan qualité pôle touristique de Boussu-lez-Walcourt



- Pas de fonction de production touristique forte
- Passage et point de départ de deux randonnées liées aux Lacs de l'Eau d'Heure
- Événementiel local



© Traces TPI

Plan qualité pôle touristique de Boussu-lez-Walcourt

Fonctions d'accueil



- Bonne accessibilité : on traverse Boussu-lez-Walcourt pour se rendre aux Lacs ou pour se rendre à Philippeville, Walcourt et Beaumont.
- Bonne signalétique mais signalisation très présente sur le N40
- Possibilité de se parquer et de s'arrêter
- Commerces présents



- Deux voiries très roulantes
- Peu d'effet de porte marquant l'entrée du village
- Inconfort de la déambulation piétonne en certains endroits
- Peu d'espaces détente – ceux qui existent sont mal situés, non entretenus
- La majorité du commerce sur la N40 : sécurité
- Peu de végétalisation – espaces très minéraux
- Faiblesse qualitative Horeca

Plan qualité pôle touristique de Boussu-lez-Walcourt

Fonctions d'imprégnation

- 😊 • Le paysage vers l'extérieur, les échappées visuelles
 - L'ambiance villageoise

- 😡 • Manque de valorisation des ambiances et des perspectives
 - Peu de mise en scène des espaces publics

Fonctions de production

- Pas de réelle fonction de production touristique

Plan qualité pôle touristique de Boussu-lez-Walcourt

Valoriser Boussu-lez-Walcourt en tant village rural aux entrées des lacs:

- Marquer les entrées dans le village sur la N40 et sur la rue de Féronval

Réaménager les espaces publics pour éviter le sentiment de transit, pour mettre en valeur la zone de passage, pour soutenir la halte commerciale et valoriser le cadre de vie

- Valoriser l'espace public et le mettre en scène : abords de l'église, Grand-Place/ abords du foyer culturel
- Intervention au niveau des câbles et infrastructures d'éclairage
- Végétalisation de l'espace public (étude d'implantation)
- Mise en valeur des façades
- Aménager de manière à réduire la vitesse sur l'axe N40 et rue de Féronval
- Aménager les zones de halte et de stationnement le long de la N40
- Valoriser les abords des commerces : végétaux, terrasses, enseignes....
- Valoriser la grand rue, les ruelles entre la rue de la poterie et la N40 : faciliter les déplacements piétons

Plan qualité pôle touristique de Boussu-lez-Walcourt



PLAN QUALITE TOURISME
Boussu-lez-Walcourt
ENTREES et N40



N 40 : 525 m
N 589: 355 m
⇨ 900 m de voiries régionales (SPW-DGO1-District Chimay)

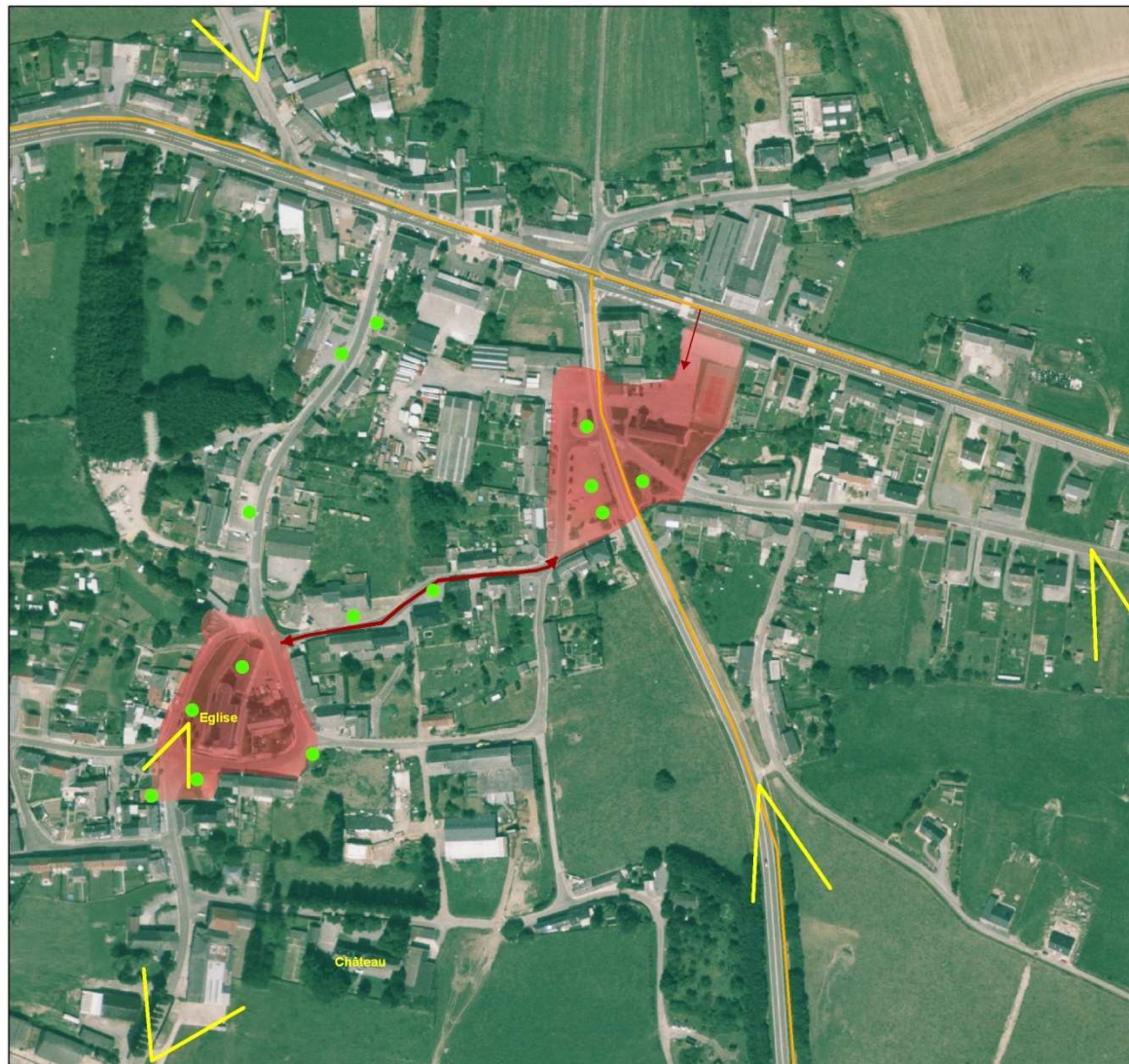



Jnc ^{SWP} INTERNATIONAL — TRACES TPI

N

0 25 50 100 150 200 m

Plan qualité pôle touristique de Boussu-lez-Walcourt



PLAN QUALITE TOURISME
Boussu-lez-Walcourt
ESAPCES PUBLICS

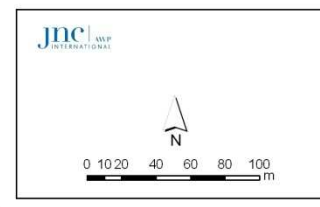
Interventions

- Vue à valoriser
- Connexion à réaliser
- ↔ Axe à valoriser
- Pôle d'action
- Arborer (étude d'implantation)

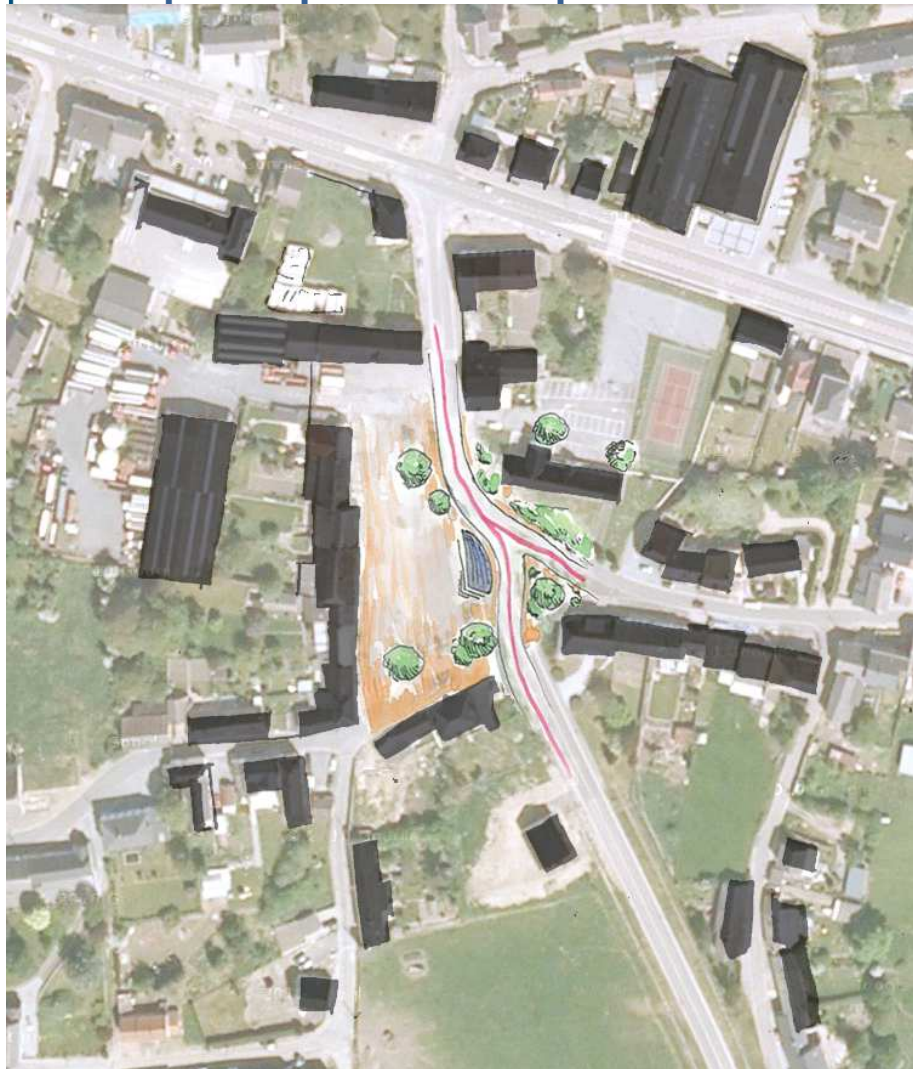
Diminution impact câbles électriques



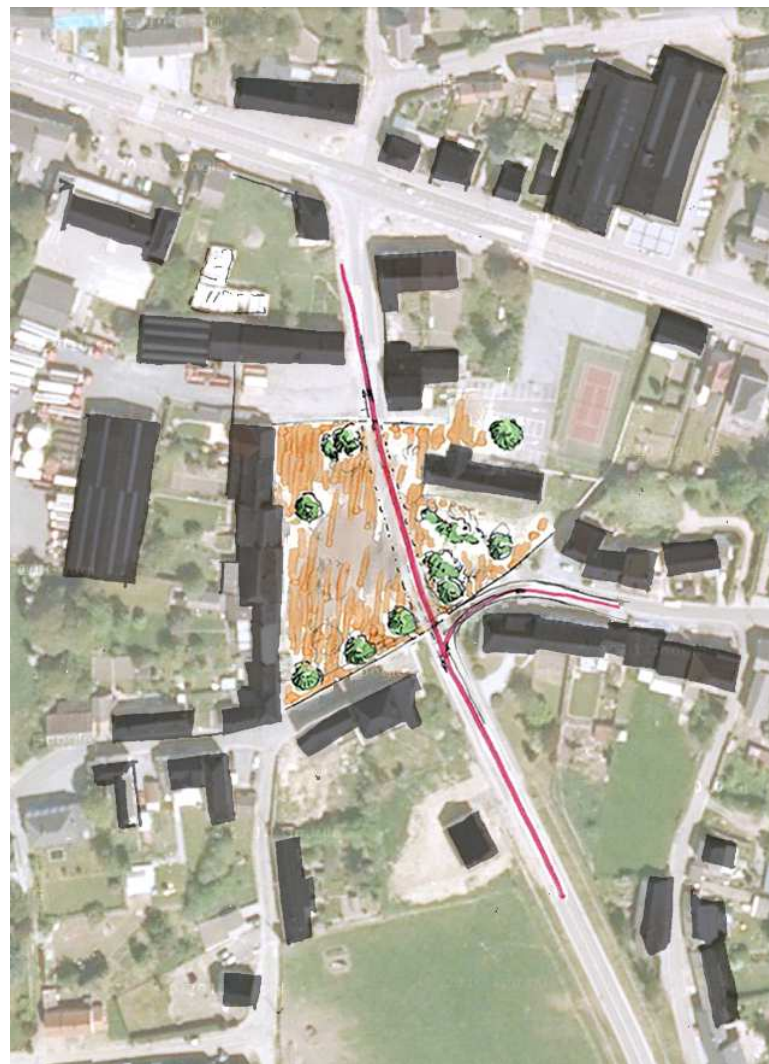
Mise en valeur des façades



Plan qualité pôle touristique de Boussu-lez-Walcourt

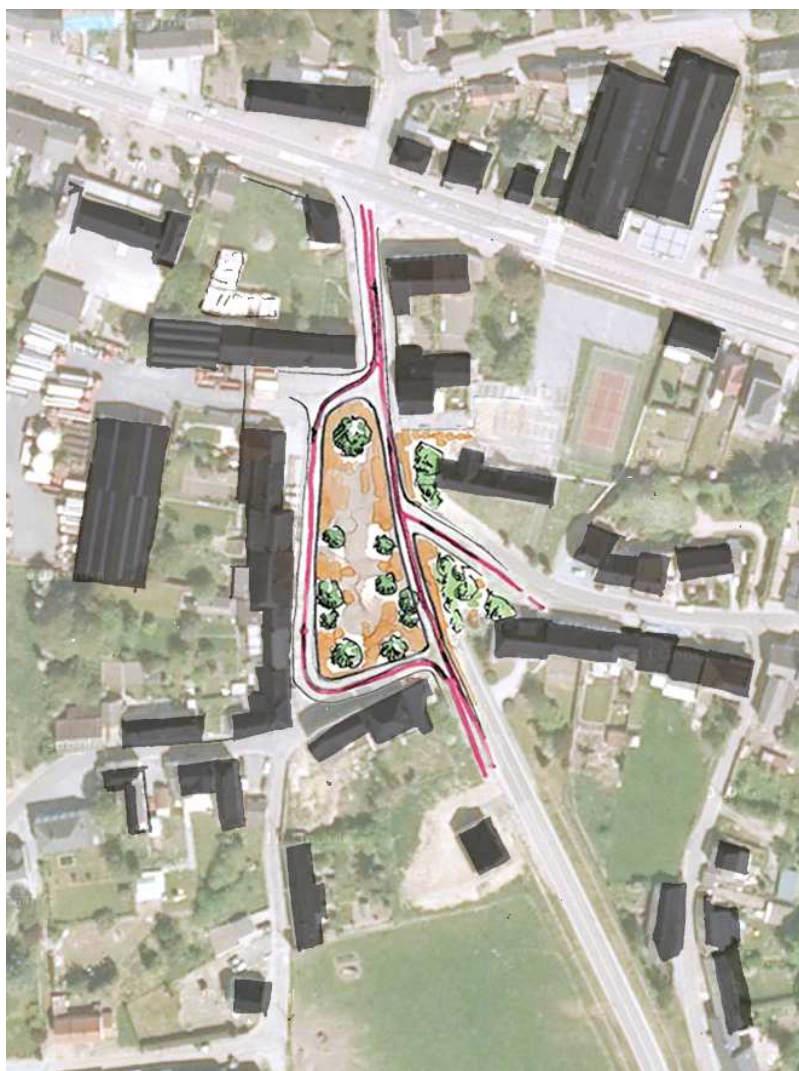


Alternative 1

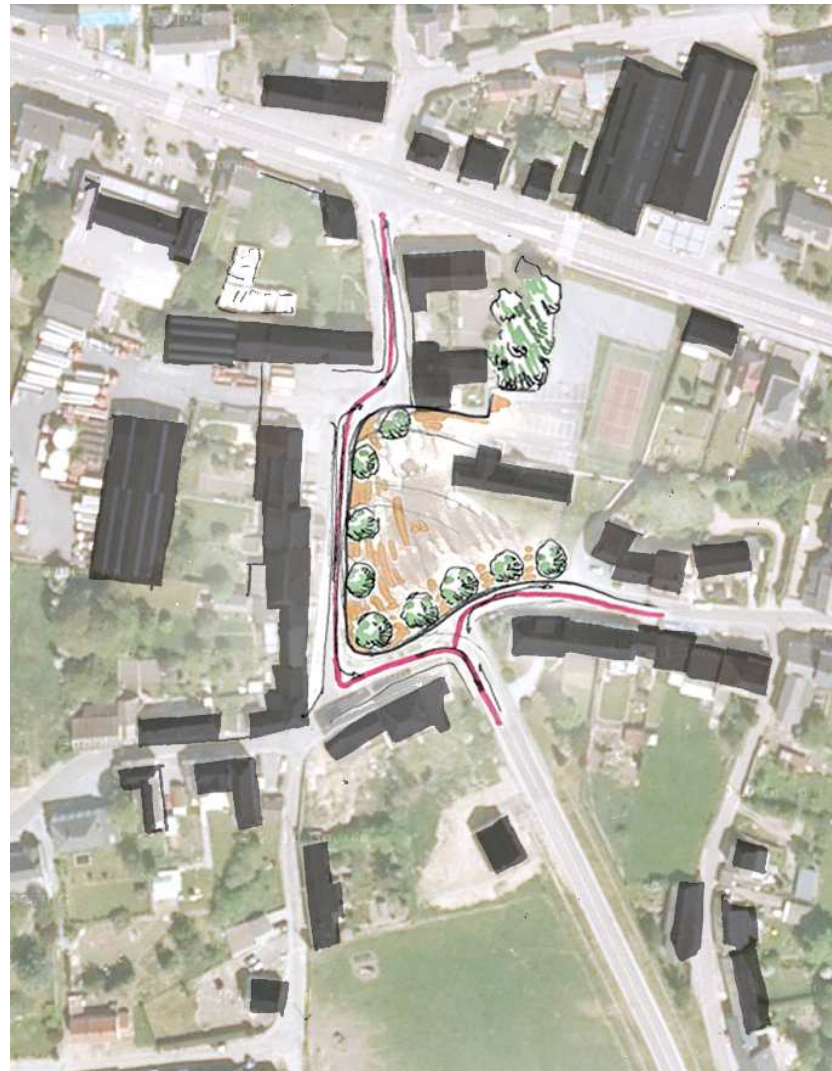


Alternative 2

Plan qualité pôle touristique de Boussu-lez-Walcourt



Alternative 1



Alternative 2

Plan qualité pôle touristique de Boussu-lez-Walcourt

SIGNALÉTIQUE DU DOCUMENT

NOM DU DOSSIER	Offres SA
NOM DU DOCUMENT	Plan qualité de Beaumont
NATURE DU DOCUMENT	Diagnostic
AUTEUR	Laurence Docquir
RELECTURE INTERNE	Dominique Niset
PHASE	1
STATUT	Document présenté en CA
VERSION	2
NOMBRE DE PAGES	64
DATE D'ENREGISTREMENT	1 ^{er} avril 2010
NOM ET EMPLACEMENT DU FICHIER	Z:\TPI2008\2.Contrat\1 Belgique\CITW\Beaumont
LOCALISATION PHYSIQUE	sans objet (format électronique)

Clause de confidentialité

Le prestataire considérera comme strictement confidentielle, et s'interdit de divulguer, toute information, donnée ou concept, dont il pourra avoir connaissance à l'occasion de l'exécution du présent contrat. Pour l'application de la présente clause, le prestataire répond de ses salariés comme de lui-même. Le prestataire, toutefois, ne saurait être tenu pour responsable d'aucune divulgation si les éléments divulgués étaient dans le domaine public à la date de la divulgation, ou s'il en avait connaissance, ou les obtenait de tiers par des moyens légitimes.

Le prestataire s'interdit également d'effectuer sans autorisation préalable toute publication faisant état de l'une quelconque de ces informations.

Le prestataire s'engage en outre à retourner la totalité des fichiers, documents de références et autres informations au client, à sa demande, et de n'en garder ni copie, ni archive pouvant lui être nommément attribuées.

Réserve de propriété

Toutes les informations, développements, idées et concepts contenus et proposés dans le présent document et dans ses annexes, émis par TRACES TPI et extérieurs au contenu de l'appel d'offres, constituent la propriété intellectuelle exclusive du cabinet d'étude et sont, dès lors, couverts par le droit d'auteur.

En conséquence, ces informations, développements, idées et concepts sont communiqués au seul destinataire de ce document, qui ne pourra pas les transmettre à des tiers, ni les reproduire, ou les copier, ou les exploiter, en tout ou en partie et sous quelque forme que ce soit, sans l'autorisation préalable et écrite de TRACES TPI.

L'ensemble de nos études, de nos livraisons graphiques et design, de nos matériels, y compris les recommandations, cahiers des charges, plans et rapports d'études restent notre entière propriété jusqu'à paiement complet et effectif du prix facturé. Pour le solde, nous renvoyons vers nos conditions générales de vente.

