

# CHAUDFONTAINE

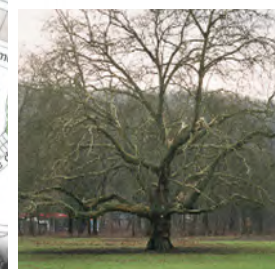
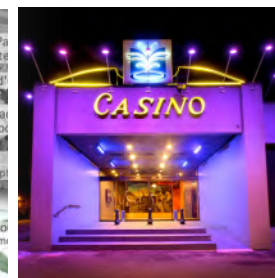
## ETABLISSEMENT D'UN PLAN QUALITÉ PÔLE TOURISTIQUE

Etude réalisée à la demande du Centre d'Ingénierie Touristique de Wallonie  
et de la SPI+ « Le Fonds Européen de Développement Régional et la Région  
Wallonne investissent dans votre avenir »



## PHASE II - FICHES ACTIONS

14 OCTOBRE 2011



LE FONDS EUROPEEN DE DEVELOPPEMENT REGIONAL  
ET LA WALLONIE INVESTISSENT DANS VOTRE AVENIR.

### Rappel du diagnostic

Fiche action n°1: Entrées de ville, parkings, modes doux et signalétique

Fiche action n°2: Vues urbaines et Façades

Fiche action n°3: Eclairage et Mise en lumière

Fiche action n°4: Mobilier urbain

Fiche action n°5: La Vesdre

Fiche action n°6: Végétalisation et Fleurissement

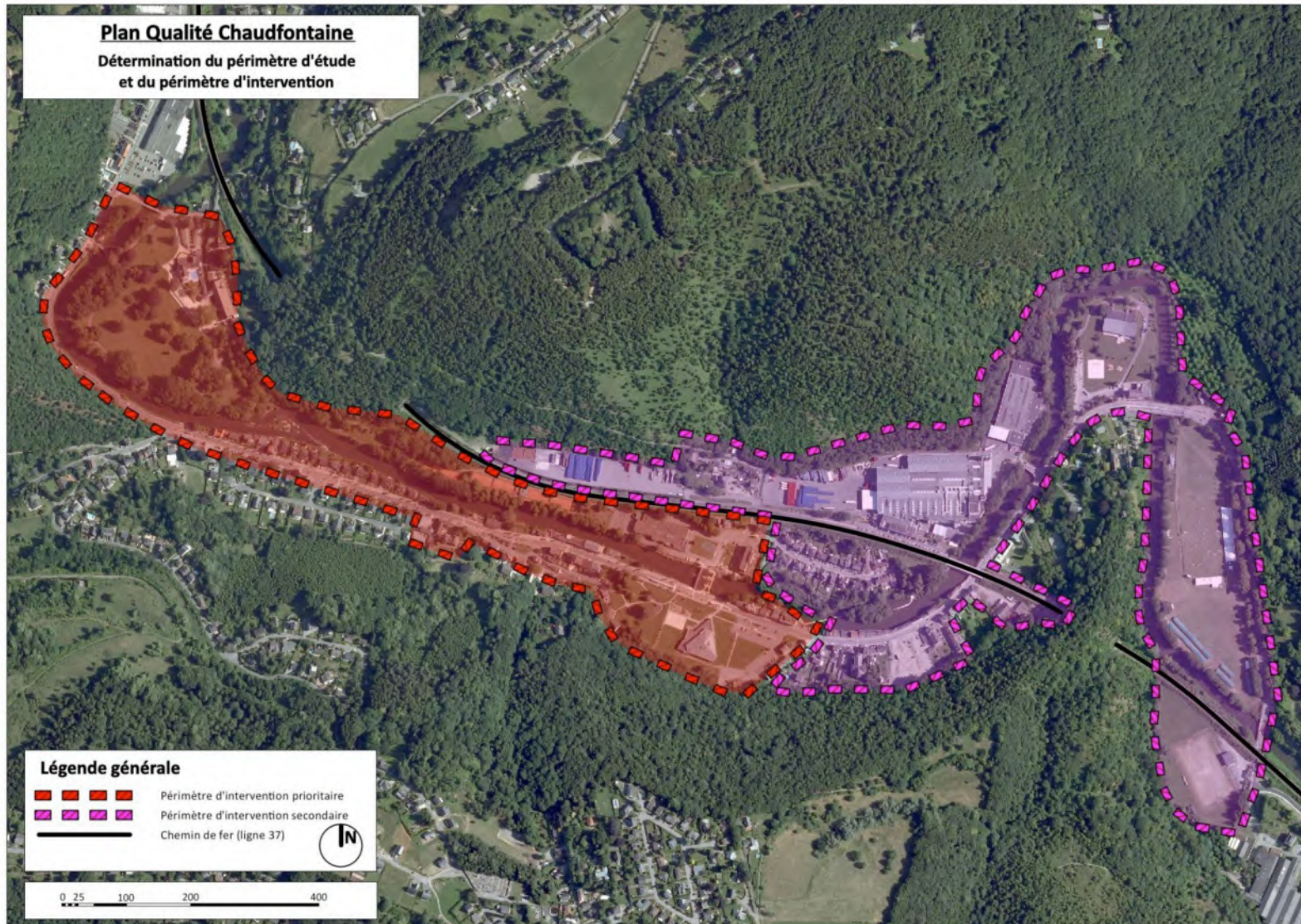
Fiche action n°7: Le Pôle du Parc Hauster et sa liaison au Pôle Central

Fiche action n°8: Le Pôle central: L'Esplanade et le Source-O-Rama

Fiche action n°9: Le Pôle de la Piscine et du Quadrilatère de la Rochette

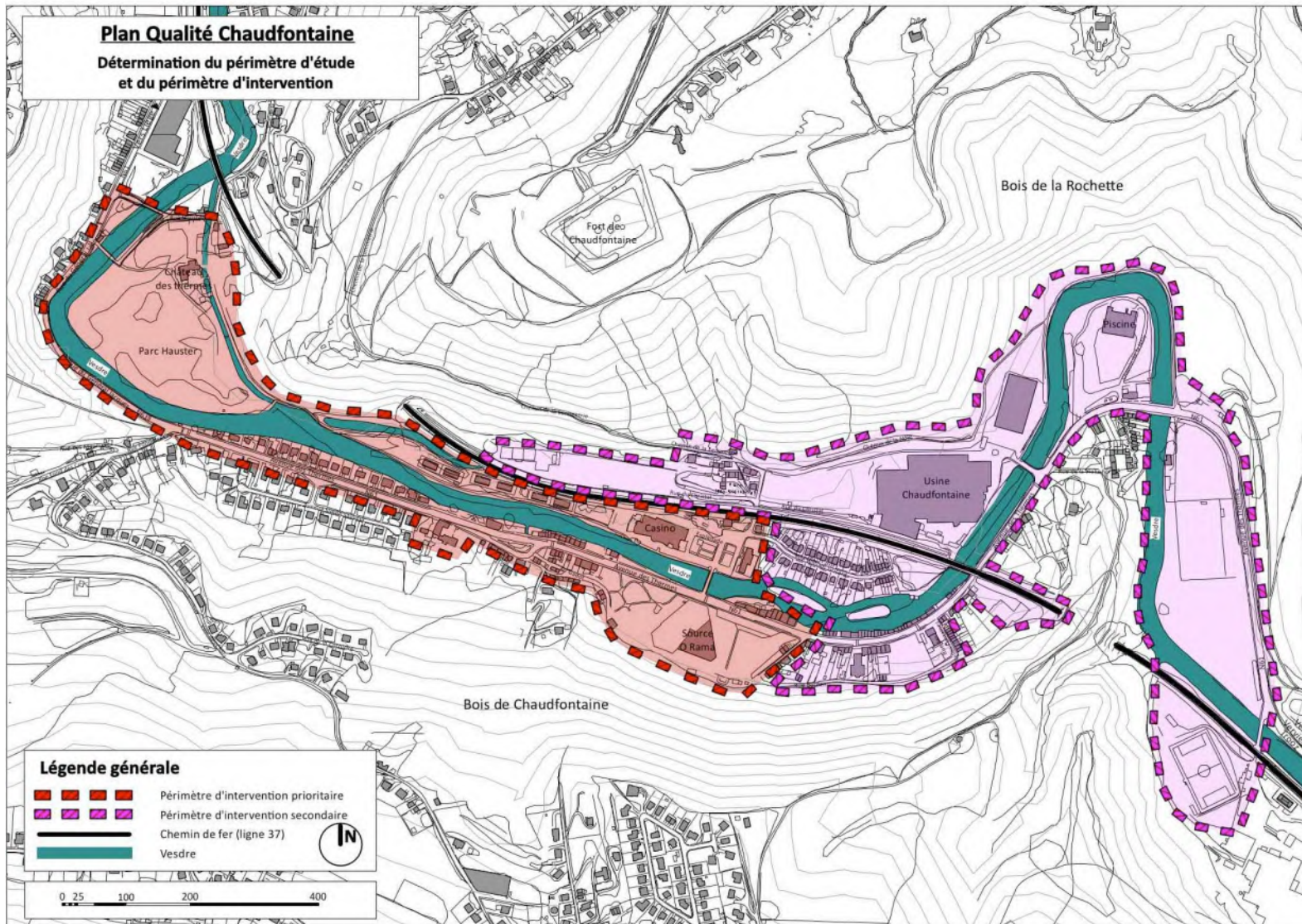
## Rappel du diagnostic

- Définition du périmètre d'intervention
- Définition des différents pôles
- Les conclusions du diagnostic : rappel



## Rappel du diagnostic

### Définition du périmètre d'intervention



#### Le périmètre d'étude prioritaire concernait :

- La parc Hauster.
- Les abords du Source-O-Rama et l'Esplanade.
- Les liaisons entre ces deux pôles : l'avenue des Thermes à l'ouest du Source-O-Rama, et les liaisons piétonnes.

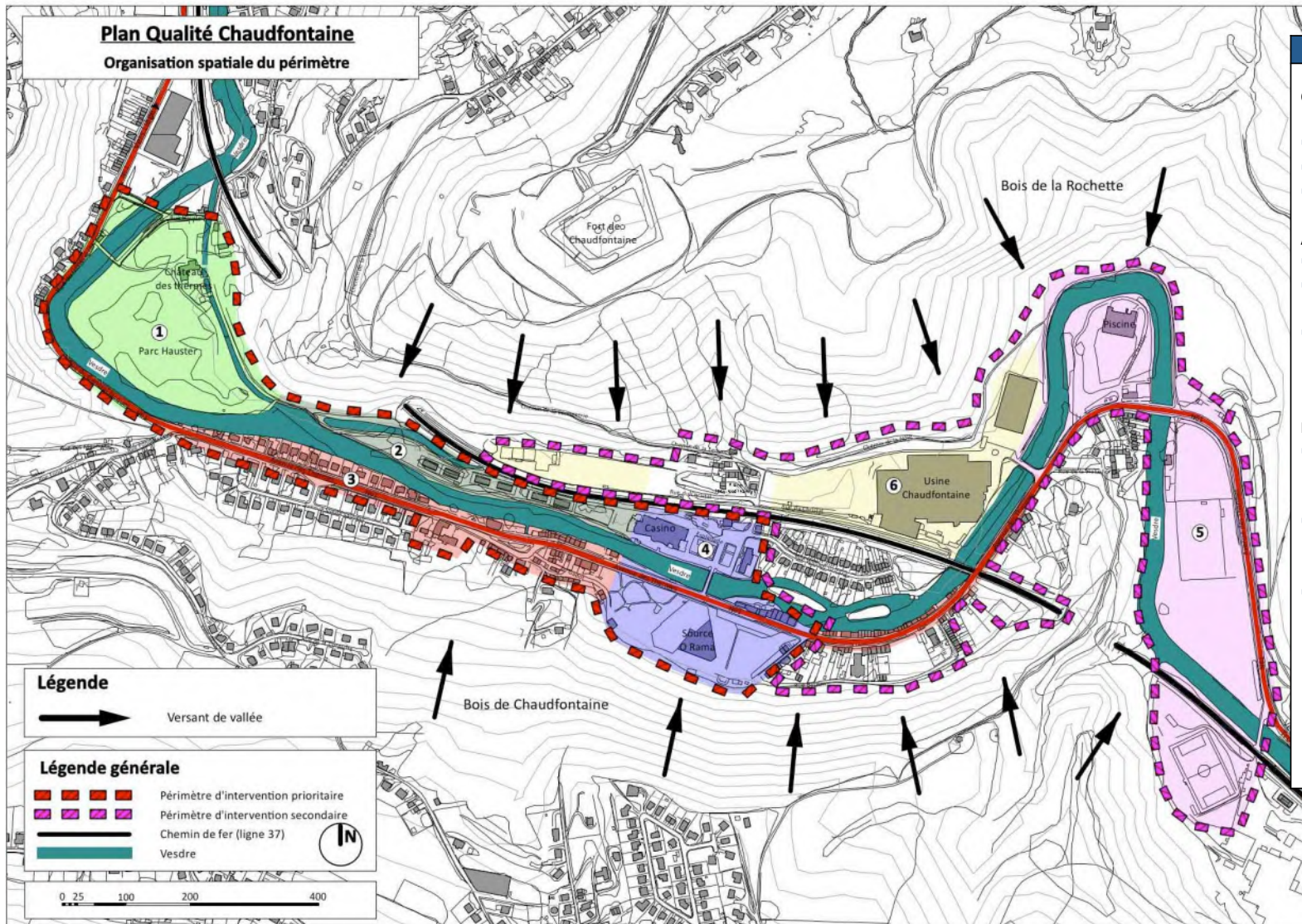
#### Le périmètre d'étude secondaire concernait :

- Les abords de la piscine.
- Le quadrilatère de la Rochette.
- L'avenue des Thermes à l'est du Source-O-Rama.
- La rue William Grisard et son parc.
- Les abords de l'usine.
- Les liaisons piétonnes, autour de l'usine, et de la piscine à l'Esplanade.

La réflexion globale portait sur les entrées de ville, le patrimoine naturel et paysager environnant et l'ensemble des sites et monuments classés.

## Rappel du diagnostic

### Définition des différents pôles



#### Description

Chaudfontaine s'organise selon différents axes traversant établis dans la vallée :

- la Vesdre
- La N61, voie régionale
- La ligne 37, voie ferrée

Autour desquels s'articulent différents pôles :

- 1 : Pôle du Parc Hauster
- 4 : Pôle de l'Esplanade, du Source-O-Rama, du Living Hôtel et de la gare
- 5 : Pôle de la piscine et du quadrilatère de la Rochette, proche du pôle de l'usine et ses abords (6).

Reliés entre eux par :

- 2 : Liaison verte piétonne entre le parc Hauster/Château des Thermes et le centre/Casino
- 3 : Liaison urbaine entre le parc Hauster/Château des Thermes et le centre/Casino
- La liaison piétonne du pôle central au pôle piscine/Rochette est peu marquée (sentier à l'arrière de l'usine). La liaison urbaine entre ces deux pôles est déstructurée (aspect vétuste, bâti non-continu, rupture au niveau de la voie ferrée).

- Chaudfontaine Source a bâti sa réputation sur ses eaux thermales et s'est développée sur cette réputation.
- Mais, aujourd'hui, Chaudfontaine Source est en mutation :
  - aménagements récents : Parc Hauster, Avenue des Thermes Ouest, Pont du Casino, ...
  - nouveaux événements ou activités touristiques : Source - O- Rama, Festival des Cinq Saisons, ...
- Et Chaudfontaine Source souffre de son image qui ne correspond pas à l'idéal touristique qu'elle voudrait donner :
  - l'axe traversant n'est pas homogène.
  - le cœur est vide.
  - les entrées de Ville ne renvoient pas une image de qualité.
  - Chaudfontaine en tant que « Ville Thermale » trouve son identité dans le château des Thermes, alors que le reste de la ville est en déconnexion avec cette image.
- Les atouts territoriaux sur lesquels Chaudfontaine doit miser pour retrouver sa réputation de station thermale conviviale sont :
  - Les aménagements paysagers qui sont à compléter, aménager ou mettre en valeur, afin d'aboutir à un produit touristique complet : Thermes + Casino + Parcs.
  - L'organisation spatiale en quartiers lisibles, avec mise en valeur des différents pôles.
  - La stratégie de gestion des parkings et des circulations en période touristique et lors d'événement.
  - La Vesdre, qu'il faut mettre en valeur en tant qu'axe traversant et lien de chaque pôle.
  - Des aménagements de qualité, structurants et cohérents dans la totalité du périmètre d'intervention et dès les entrées de Ville.

## Fiche action 1 : entrées de ville, parkings, modes doux et signalétique

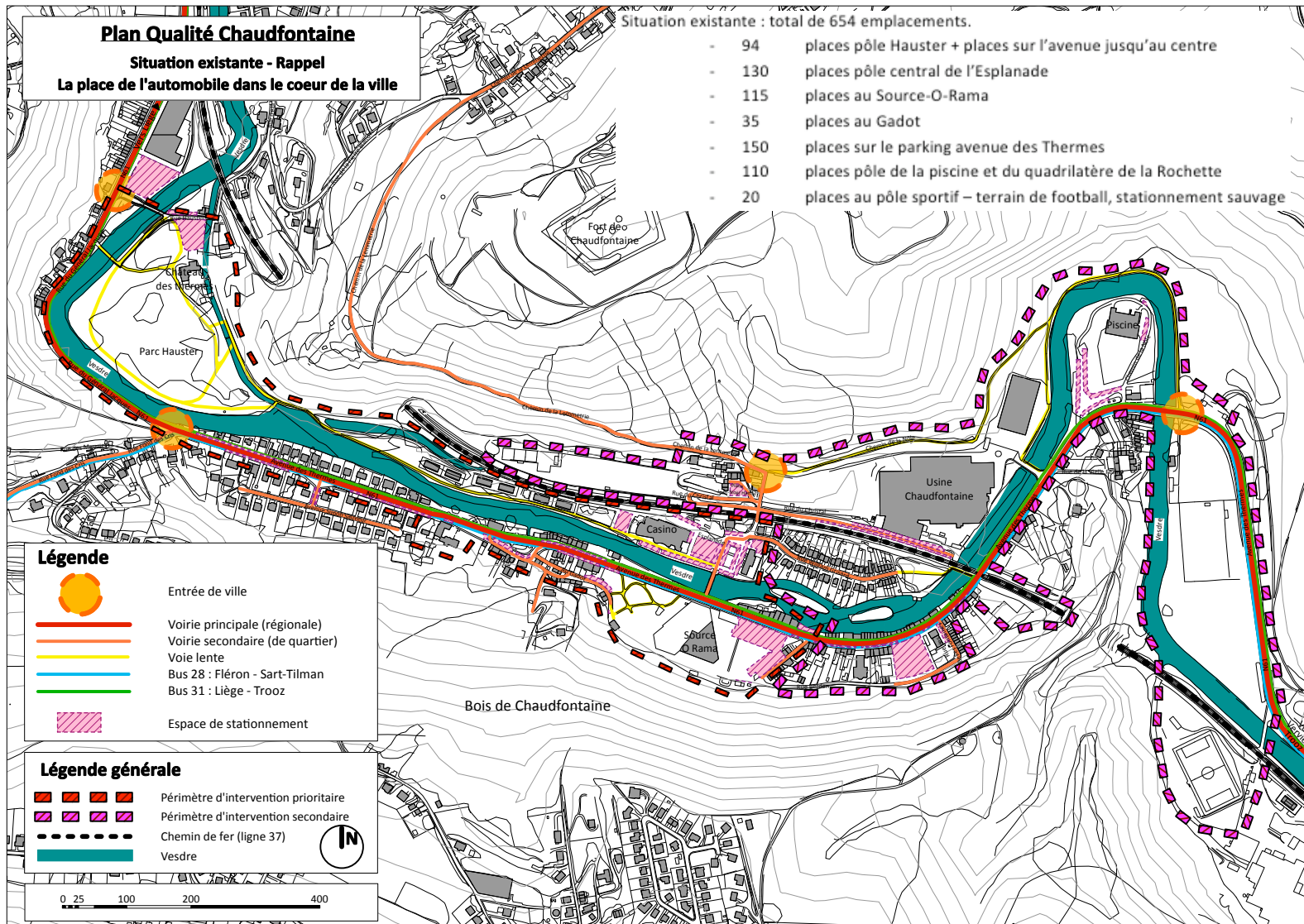
---

### Fiche action 1 : entrées de ville, parkings, modes doux et signalétique



# Fiche action 1: Aménagement général

Entrées de ville, parkings, modes doux et signalétique : situation existante - rappel

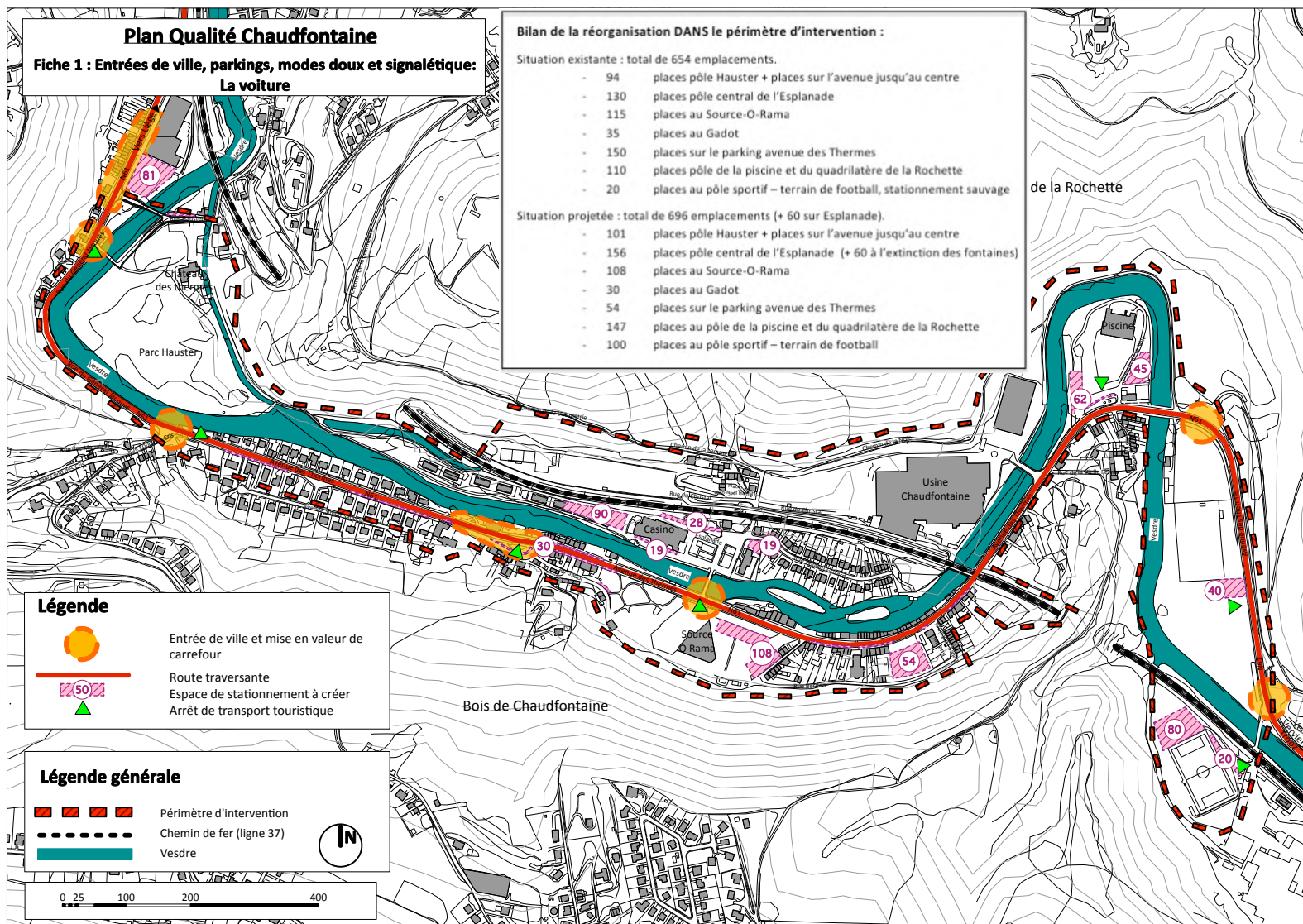


Description	
▪	Chaudfontaine source est traversé par la <b>N61, voirie régionale</b> , qui constitue un axe traversant Ouest-Est venant de Liège (via Embourg et Vaux-sous-Chèvremont), vers Trooz. Cet axe détermine les <b>2 entrées de ville principales Ouest et Est</b> .
▪	L' <b>entrée Ouest secondaire</b> reçoit l'accès depuis le village de <b>Ninane</b> situé au Sud de Chaudfontaine Source, derrière le bois de Chaudfontaine.
▪	Un axe d' <b>entrée secondaire, moins emprunté</b> , débouche sur l'Esplanade au Nord. Il s'agit du <b>chemin de la Lemmetrie</b> qui contourne le pic du Fort de Chaudfontaine par l'Ouest et le Sud. Cet axe longe le petit quartier de la place Jean-Noël Hamal avant de passer sous le chemin de fer juste à côté de l'ancienne gare.
▪	En ce qui concerne le <b>parking</b> , chaque <b>pôle</b> est desservi. Cependant, le <b>parking public du côté du parc Hauster est peu fourni</b> en emplacements.

# Fiche action 1 : Aménagement général

## Entrées de ville, parkings, modes doux et signalétique: la voiture

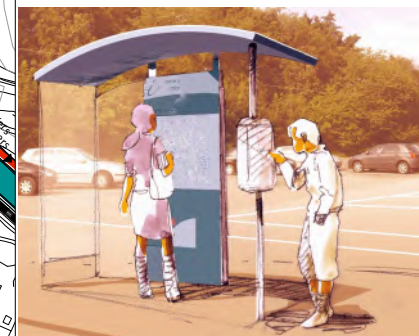
### Réorganiser les stationnements



### Carte générale

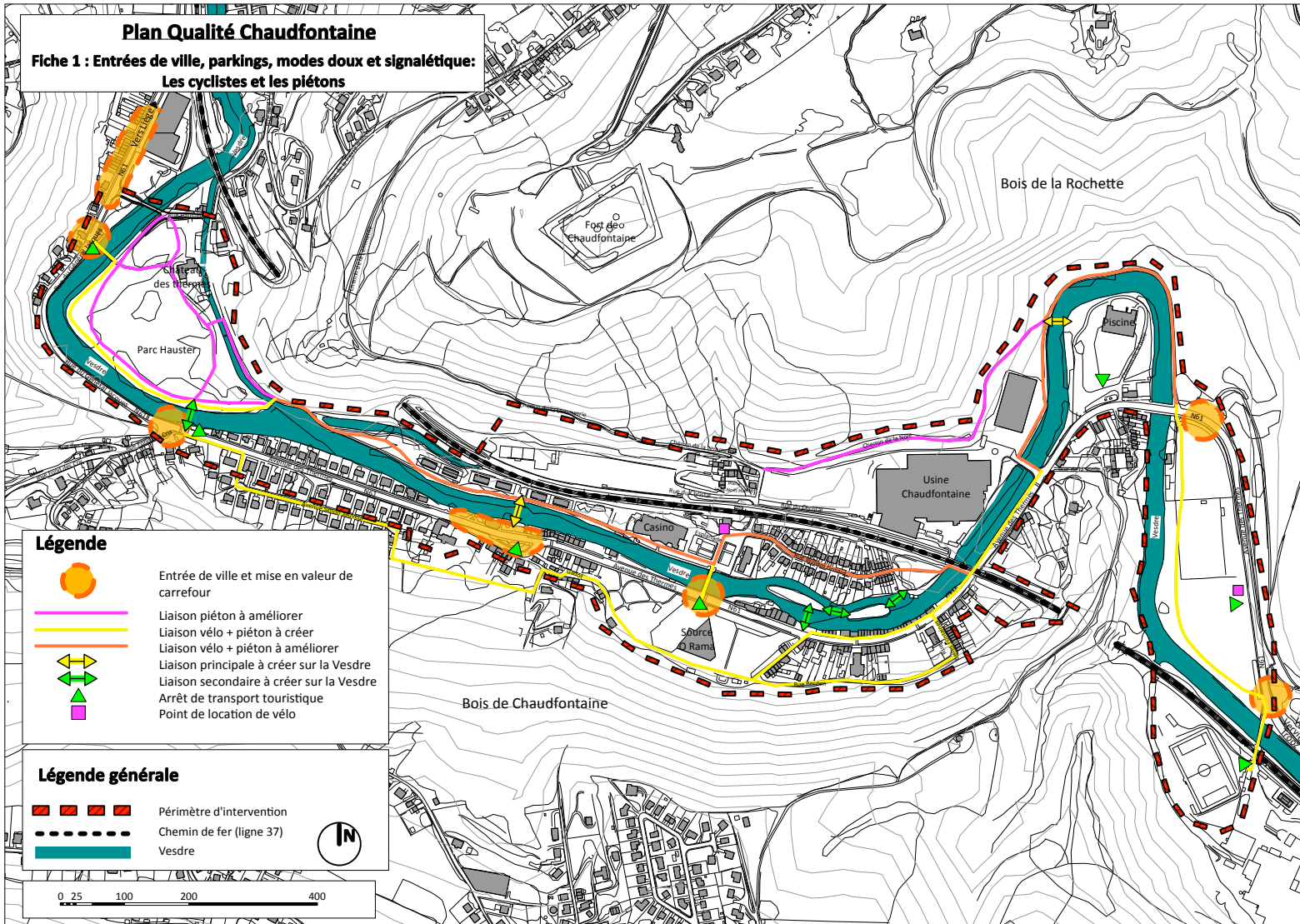
- Créer des effets de porte, affirmer l'image de Chaudfontaine par l'aménagement des entrées de Ville
- Gérer les flux routiers
- Réorganiser les stationnements : bilan global, maintien du nombre de stationnements existants, stationnement supplémentaire autour du Casino, et possibilité d'avoir 60 stationnements encore en plus sur la place devant le Casino
- Créer des nouveaux parkings
- Aménager les parkings existants conservés
- Création d'une navette touristique

Proposition de point d'arrêt pour la navette touristique



# Fiche action 1 : Aménagement général

## Entrées de ville, parkings, modes doux et signalétique: les piétons et les cyclistes



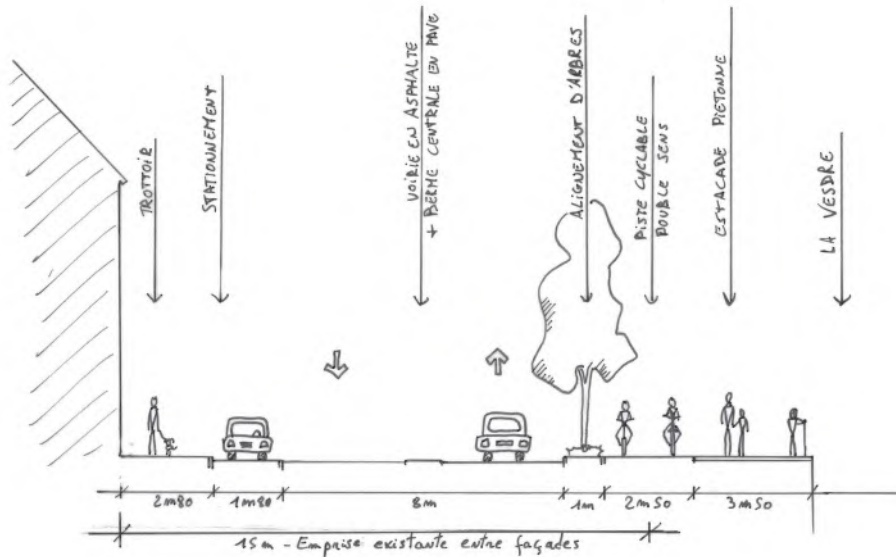
- Carte générale**
- Gérer les flux piétons, et les cyclistes
  - Locations de vélos, y compris électriques
  - Navette touristique

Proposition de point d'arrêt pour la navette touristique



## Deux tronçons de voirie à remanier pour assurer la continuité du circuit de mode doux

- 1) Avenue des Thermes, à l'Est du Source-O-Rama, tronçon entre le SOR et le pont de chemin de fer :  
 Modification du profil de la voirie au profit de l'aménagement de voies cyclables, de trottoirs confortables, et d'une estacade, grâce à la démolition des bâtiments en bordure de Vesdre.  
 La voie cyclable sera protégée, à double sens, à placer côté Vesdre dans la vallée. Un alignement d'arbres longera cette voie. Les arbres seront fastigiés, à port colonnaire, dans ce tronçon de l'avenue des Thermes.  
 De l'autre côté, le trottoir existant et la zone de stationnement seront maintenus.  
 Le stationnement est prévu d'un seul côté de la voirie, comme tel est le cas actuellement.

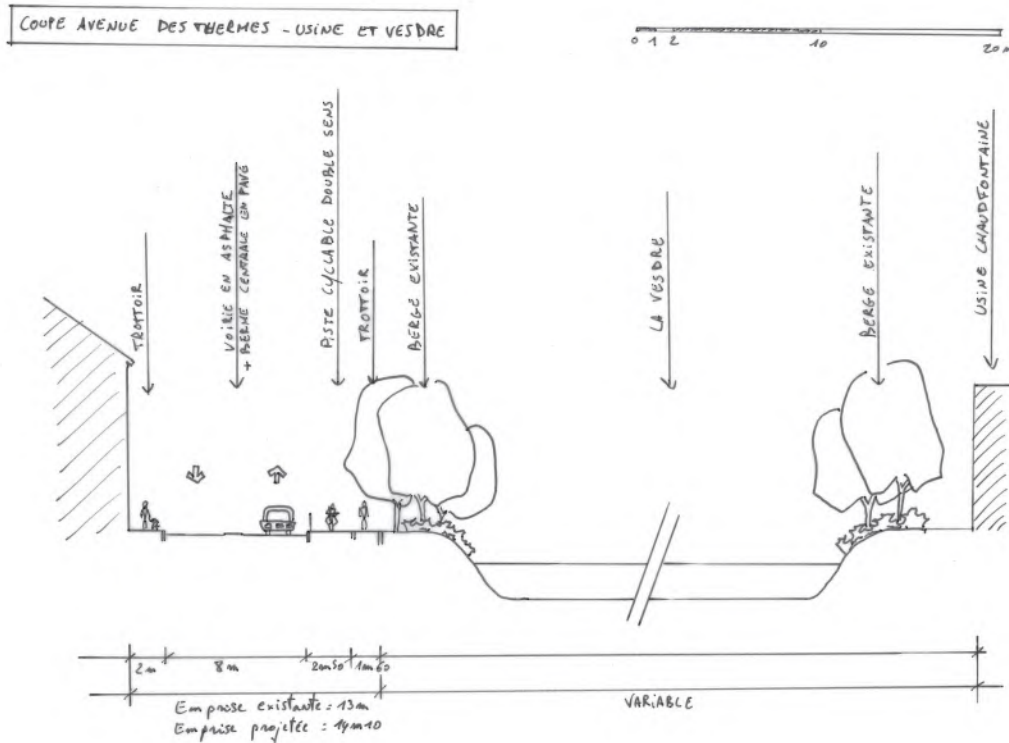


Profils de voirie	
<b>Côté Vesdre :</b>	
▪	Suppression des bâtiments
▪	Création de voies cyclables
▪	Création d'une estacade
▪	Alignements d'arbres
▪	Sécurité pour les modes doux
<b>Côté colline :</b>	
▪	Maintien du trottoir existant
▪	Maintien du stationnement en voirie

## Fiche action 1 : Aménagement général

Entrées de ville, parkings, modes doux et signalétique

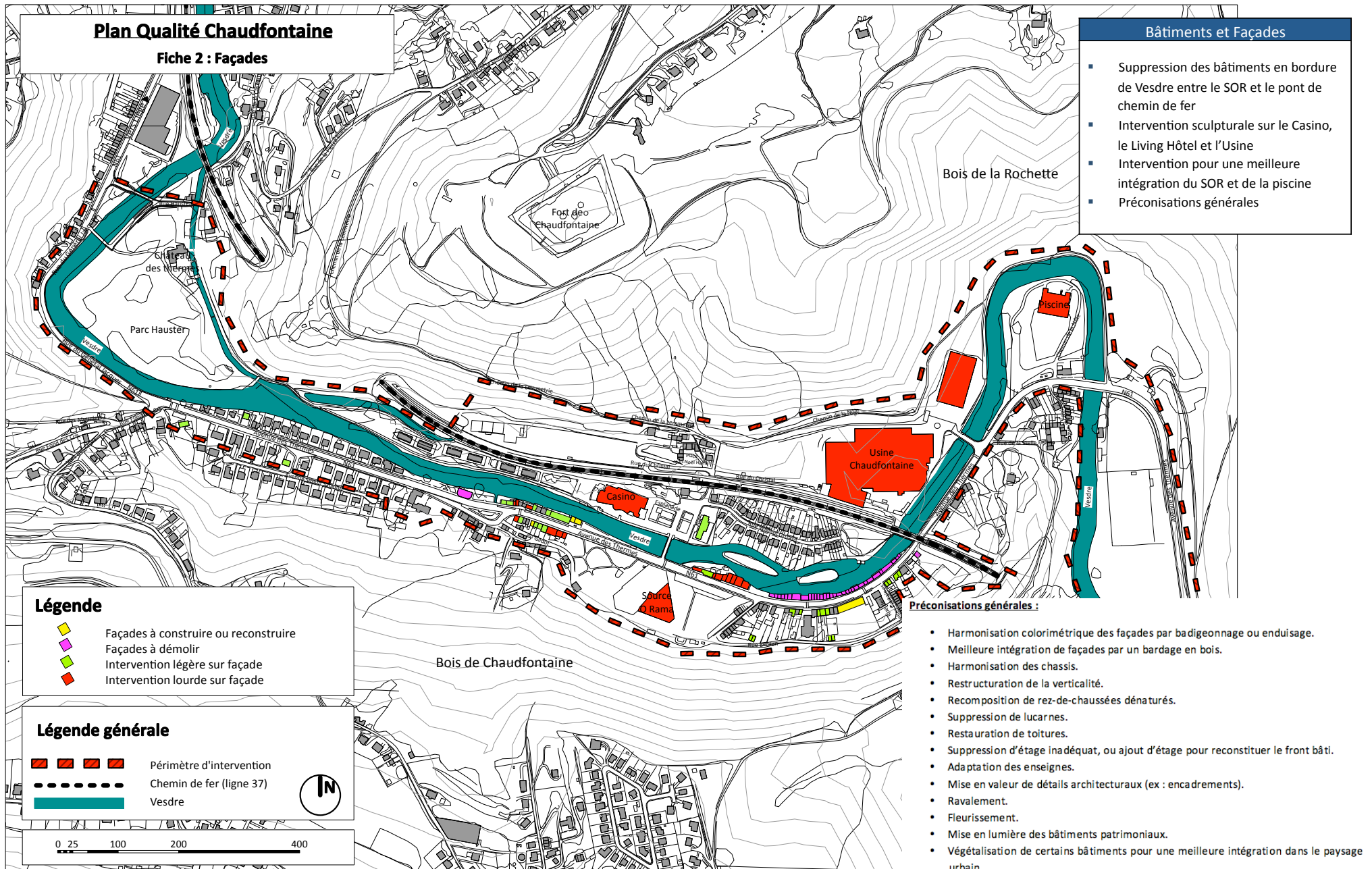
- 2) Avenue des Thermes, au niveau de l'usine, proposition de modification du profil de la voirie au profit de l'aménagement de voies cyclables et de trottoirs confortables. La voie cyclable sera protégée, à double sens, à placer côté Vesdre dans la vallée.



Fiche action 2 : Vues urbaines et Façades

# Fiche action 2 : Aménagement général

## Vues urbaines et façades : carte



## Fiche action 2 : Aménagement général

### Vues urbaines et façades : Enseignes



Exemples d'enseignes **préconisées** :

Exemples d'enseignes **non préconisées** :





Plan qualité de Chaudfontaine  
**FACADES AVANT AVENUE DES THERMES**  
de la rue Fond des Cris à Au Gadot

Recommandations

1. Intégration de la station essence par le prolongement de l'alignement d'arbres en voirie
2. Enfouissement des réseaux électriques



1. Végétaliser en avant-plan
2. Harmoniser la couleur des chassis (en noir par exemple)



1. Végétaliser en avant-plan



1. Démolition du bâtiment au profit d'un aménagement en bord de Vesdre qui intégrera les monuments existants à proximité
2. Enfouissement des réseaux électriques



1. Mise en valeur de l'ancienne enseigne, dans la perspective de l'avenue des Thermes
2. Suppression de l'enseigne du restaurant dans la perspective
3. Adaptation de l'enseigne du restaurant à la charte, en front de voirie

Plan qualité de Chaudfontaine  
**FACADES AVANT AVENUE DES THERMES**  
 de Au Gadot au Source-O-Rama

Recommandations



1. Harmonisation colorimétrique des façades
2. Régularisation des teintes des chassis
3. Adaptation des enseignes à la charte



1. Rez-de-chaussée à restructurer
2. Harmonisation colorimétrique
3. Adaptation du auvent à la charte



1. Harmonisation colorimétrique des façades
2. Harmonisation architecturale du gabarit des bâtiment (concerne le bâtiment rez-de-chaussée en avant-plan)

1. Continuité du front bâti en maisons deux façades



1. Mise à gabarit Rez +2
2. Harmonisation des toitures (toits en pente en majorité)
3. Harmonisation colorimétrique
4. Harmonisation de la couleur des chassis



1. Mise à gabarit Rez +2
2. Harmonisation des toitures (toits en pente en majorité)
3. Harmonisation colorimétrique
4. Harmonisation de la couleur des chassis



1. Recomposition des façades par une intervention architecturale et sculpturale
2. Travail colorimétrique des façades
3. Végétalisation de la façade côté Vesdre : alignement d'arbres à prolonger, végétation en pied de façade
4. Dynamiser l'esplanade devant le casino par des jeux d'eau

Plan qualité de Chaudfontaine  
**FACADES SUR L'ESPLANADE**

Recommandations

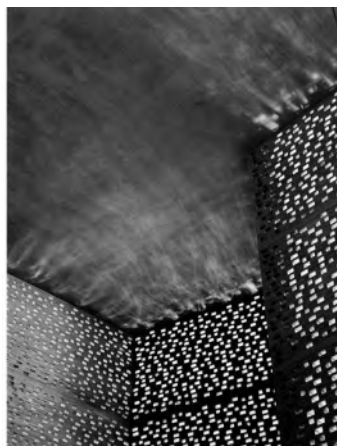


1. Devant la gare : Elimination du auvent en plexi



1. Recomposition des façades par une intervention architecturale et sculpturale
2. Travail colorimétrique sur les façades et le mobilier
3. Aménagement des abords de l'hôtel à intégrer à l'esplanade

1. Recomposition des façades par une intervention architecturale et sculpturale - exemples



1. Mise à gabarit Rez +2
2. Harmonisation des toitures ou étage en retrait
3. Harmonisation colorimétrique
4. Harmonisation de la couleur des chassis



1. Restructuration du rez en verticalité avec l'étage
2. Harmonisation du gabarit des chassis

1. Harmonisation colorimétrique des balustrades



Plan qualité de Chaudfontaine  
**FACADES AVANT AVENUE DES THERMES**  
 à hauteur du Source-O-Rama

Recommandations



1. Harmonisation de la couleur des chassis et du toit



1. Travail colorimétrique et bardage en bois
2. Végétalisation par l'aménagement du parc en avant-plan
3. Utilisation des façades aveugles à des fins événementielles : projection ou exposition



Plan qualité de Chaudfontaine  
**FACADES AVANT AVENUE DES THERMES**  
 du pont de chemin de fer au Source-O-Rama  
 Front Sud

Recommandations

1. Chancre à réaffecter ou aménager en espace vert (aménagement d'un point d'observation du patrimoine classé par exemple)
2. Lien visuel à créer depuis la voirie sur le tunnel ferroviaire classé



1. Petit bâtiment hors gabarit du front bâti à démolir, permettant une meilleure vue sur le tunnel ferroviaire



1. Front bâti interrompu à restructurer

1. Harmonisation de la couleur des chassis, et des portes



1. Harmonisation de la couleur des chassis, et des portes
2. Harmonisation colorimétrique
3. Rénovation



1. Harmonisation de la couleur des chassis, et des portes
2. Harmonisation colorimétrique
3. Rénovation



1. Front bâti interrompu à restructurer



1. Harmonisation de la couleur des chassis, et des portes + verticalité



Plan qualité de Chaudfontaine  
**FACADES AVANT AVENUE DES THERMES**  
 du pont de chemin de fer au Source-O-Rama  
 Front Sud

Recommandations

1. Harmonisation du gabarit et de la couleur des chassis, et des portes
2. Restructuration de la façade - verticalité
3. Harmonisation colorimétrique

1. Harmonisation de la couleur des chassis, et des portes

1. Harmonisation du gabarit et de la couleur des chassis, et des portes
2. Restructuration du rez

1. Harmonisation de la couleur des chassis, et des portes
2. Harmonisation colorimétrique

1. Mise en valeur de l'Eglise



1. Harmonisation du gabarit et de la couleur des chassis, et des portes
2. Restructuration du rez

1. Harmonisation du gabarit et de la couleur des chassis, et des portes
2. Restructuration du rez (verticalité)
3. Harmonisation colorimétrique

1. Harmonisation de la couleur des chassis, et des portes
2. Adaptation de la vitrine à la charte



Plan qualité de Chaudfontaine  
**FACADES ARRIERE AVENUE DES THERMES**  
du Source-O-Rama à Au Gadot

Recommandations

1. Harmonisation des façades (badigeon ou bardage en bois)
2. Harmonisation des teintes des chassis et des balustrades
3. Végétalisation, structure pour plantes grimpantes



1. Harmonisation des façades (badigeon ou bardage en bois)
2. Harmonisation des teintes des chassis et des balustrades

1. Démolition du bâtiment au profit d'un aménagement en bord de Vesdre qui intégrera les monuments existants à proximité



1. Végétalisation par l'aménagement du parc de la piscine, et végétalisation plus particulièrement en amont, aux abords des chemins de promenades
2. Utilisation des façades aveugles à des fins événementielles : projection ou exposition, intervention d'artiste
3. Intervention «sculpturale» sur les façades de l'usine visibles depuis l'avenue des Thermes



Plan qualité de Chaudfontaine  
**FACADES AVENUE DES THERMES**  
 l'usine de Chaudfontaine et la piscine communale  
 Recommandations

Exemple d'intervention colorimétrique sur bâtiment industriel

1. Travail colorimétrique sur la structure en béton, travail colorimétrique ou bardage en bois sur les tôles
2. Mise en valeur colorimétrique de «la chute d'eau» en béton
3. Végétalisation aux abords par l'aménagement d'un parc



Exemples de bardage en bois sur bâtiment industriel





Fiche action 3 : Eclairage et Mise en Lumière

## Fiche action 3 : Aménagement général

### Eclairage et mise en lumière

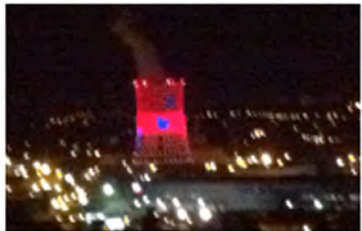


Château Frontenac à Québec : La nuit le bâtiment acquiert une légèreté que l'on ne lui soupçonne pas la journée, et confirme son statut de repère urbain.



Illuminations de fêtes au centre de Montréal. (Excessif pour une mise en valeur ordinaire).

Exemple de mise en lumière animée  
Dexia Tower – Bruxelles – Barbara Hediger



Exemple de mise en lumière animée sur un site industriel : tour de refroidissement à Drogenbos

**Luminaire contemporain sobre** : il participera à la rénovation et à la dynamisation urbaine



Sources lumineuses intégrées au mobilier

#### Recommandations

- Enterrer les réseaux
- Eliminer les appareils de type « autoroutier »
- Remplacer l'éclairage urbain
- Améliorer l'éclairage des bâtiments patrimoniaux
- Introduire un éclairage d'ambiance au niveau du pôle central et du parc Hauster



Luminaire ludique et/ou coloré

Fiche action 4 : Mobilier urbain

### Proposition de mobilier neuf

**rendez-vous**

**Qualité et généralité donnent caractère à la présence à votre ligne modulaire**

La particularité de cette gamme est double : d'une part, elle réunit deux matériaux très beaux, très présents à la verticale et qui permettent, d'autre part, de développer le dossier d'assise. Rendus avec garniture de mobilier rigide, de passer avec les courbes et les droites, d'occuper petits et grands espaces.

Plus d'informations sur le site [www.jnc.com](http://www.jnc.com)

**Modèle 42 4010 Nuremberg**  
 Dim. Ø 230 mm - ouverture 0,85 m - Poids : 270 kg  
 - Epaisseur 25 mm - Nombre d'éléments 3  
**Grille en fonte grise**  
 • Ref. 42 4010 • grille seule  
 • Ref. 42 4011 • chasis démontable (permettrait un montage)  
 • Ref. 42 4012 • chasis renforcé avec traverses de support

**Modèle 42 4020 Baden**  
 Dim. Ø 130 mm - ouverture 0,45 m - Poids : 90 kg  
 - Epaisseur 25 mm - Nombre d'éléments 2  
**Grille en fonte grise**  
 • Ref. 42 4020 • grille seule  
 • Ref. 42 4021 • chasis démontable (permettrait un montage)

### potelet

Aut. 00 0701  
 Aut. 00 0705  
 Aut. 00 0703  
 Aut. 00 0709 P111  
 Aut. 00 0705 P112  
 Aut. 00 0709 P112  
 Aut. 00 0705 P112

Chassis renforcé  
 Ref. 42 4012

Partie - assise  
 1. Bac de reflux

- ### Recommandations
- Eliminer les objets disgracieux ou placés de façon maladroite
  - Harmoniser le mobilier urbain

**Modèle 41 602**  
 Hauteur : 0,97 m • largeur : 0,87 m • Poids : 16 kg  
 Ref. 41 6020 - scellément A -  
 Ref. 41 6021 - scellément B -  
 Ref. 41 6022 - scellément C -

**Modèle 41 601**  
 Hauteur : 0,97 m • largeur : 1,60 m • Poids : 18 kg  
 Ref. 41 6010 - scellément A -  
 Ref. 41 6011 - scellément B -  
 Ref. 41 6012 - scellément C -

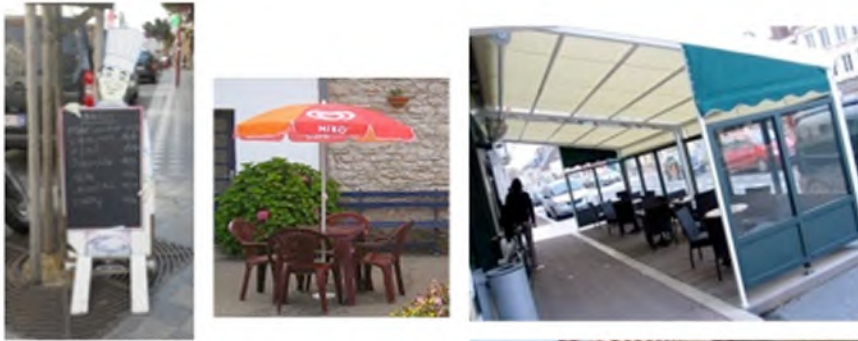
### Proposition de mobilier pour les pontons et estacades



**potelet Marine**

Faisant fonction de / Accessoir d'appui pour vélos

Exemples de terrasses **non préconisées** :



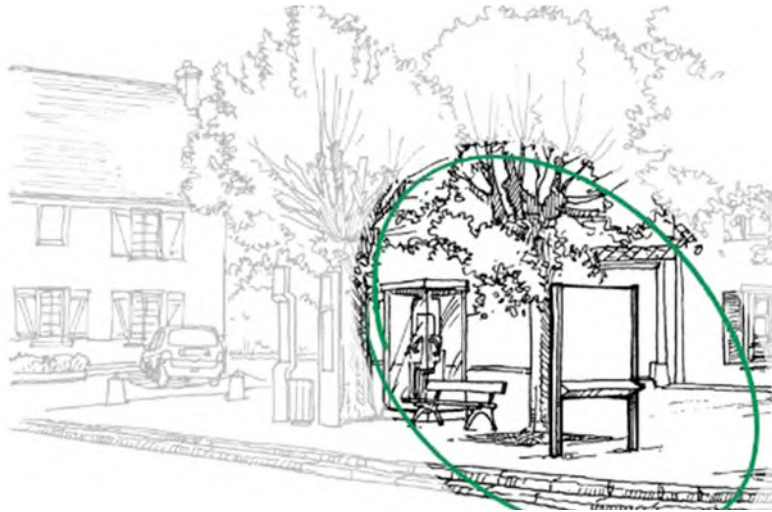
Fiche action 4: Aménagement général  
Mobilier urbain : mobilier Horeca

Exemples de terrasses **préconisées** :



## Fiche action 4 : Aménagement général

### Mobilier urbain : signalétique



#### Le Relais Information Service (RIS) :

Mobilier urbain implanté sur le domaine public, il comporte **une cartographie** et une **nomenclature des activités** présentes sur le territoire représenté (le périmètre d'intervention, représentant les trois pôles dans le cas de Chaudfontaine).

Il constitue un véritable **pôle d'informations pérennes** et est un outil de communication destiné à promouvoir le centre-ville, valoriser les acteurs économiques et faire connaître les services indispensables au bon déplacement de l'utilisateur.

Dans le cas de Chaudfontaine, cette signalétique serait implantée au niveau des deux pôles principaux :

- Pôle du **parc Hauster** : au niveau de l'aménagement à créer autour de la **maison du Passeur**.
- Pôle central de **l'Esplanade et du Source-O-Rama** : au niveau de l'axe proche de l'office de tourisme, et dans les parkings.



#### La micro-signalétique :

Compléter de façon efficace la signalétique de proximité déjà en place par une **micro-signalétique** : dispositif de petit format, sur pied ou scellé au mur, regroupant des barrettes ou réglettes d'information sur la nature des commerces et activités situés à proximité, les services et pôles d'informations.

#### La signalétique dynamique événementielle :

Système de communication dynamique, ce type de panneau a pour fonction d'informer les automobilistes et les piétons des principaux événements programmés à court terme à Chaudfontaine. Ce média présente l'intérêt d'une grande souplesse d'utilisation, de réactivité et un impact visuel fort.

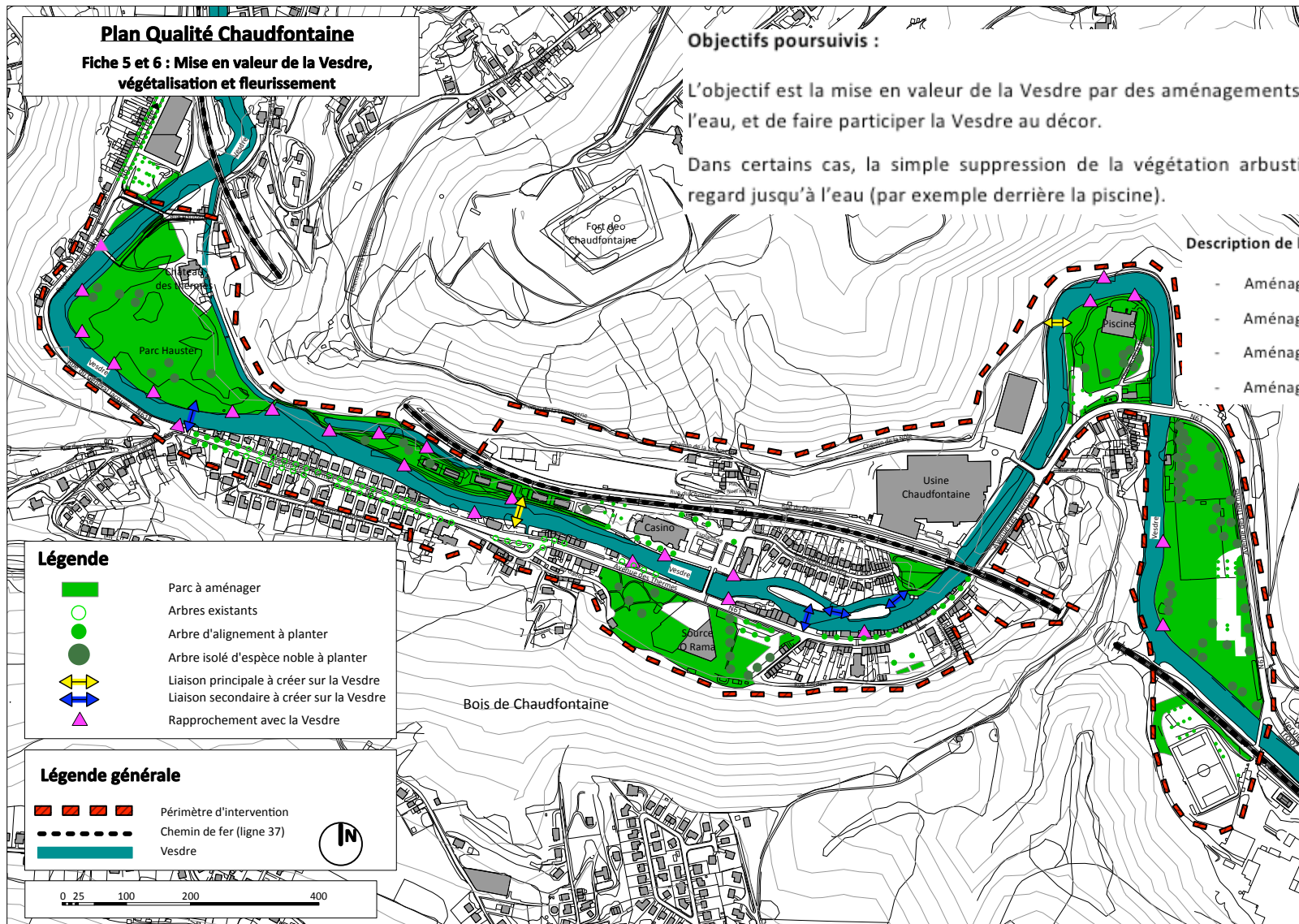
Un panneau, à leds, peut être implanté sur le Source-O-Rama, point central de Chaudfontaine.



## Fiche action 5 : La Vesdre

## Fiche action 5 : Aménagement général

La Vesdre : Carte



### Objectifs poursuivis :

L'objectif est la mise en valeur de la Vesdre par des aménagements divers visant à se rapprocher de l'eau, et de faire participer la Vesdre au décor.

Dans certains cas, la simple suppression de la végétation arbustive permettra déjà de porter le regard jusqu'à l'eau (par exemple derrière la piscine).

### Description de l'action :

- Aménagement d'estacades,
- Aménagements de ponton avec point d'observation,
- Aménagement de passerelles,
- Aménagement de sentiers inondables proches de l'eau.



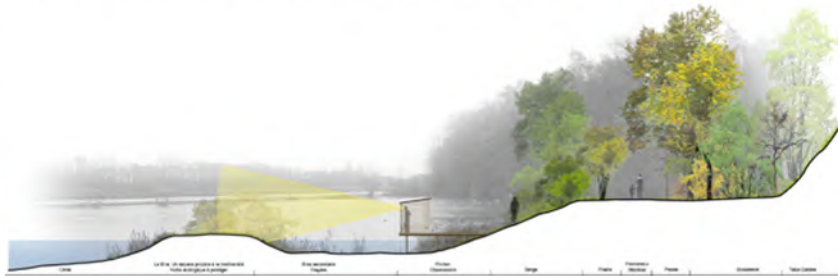
Exemple ponton léger en bois en zone peu profonde, Parc de la Deûle (JNC)



# Fiche action 5 : Aménagement général

## La Vesdre

Exemple de profil d'aménagement de berge, Canal de Jonage, Lyon (JNC)



Estacade à Saint-Valéry sur Somme (JNC)



Exemples de passerelles en bois :  
Contrat Aquitaine Nature, à Bernachon



Penin sarl



Illustration Schéma touristique de Thuin (JNC)



Estacade à Stockholm,  
apportement pour bateau en contrebas



Passerelles existantes à homogénéiser autour du parc Hauster :  
Accès piéton



Accès au Château des Thermes



Exemple de point d'observation en bois



Fiche action 6 : Végétalisation et Fleurissement

## Choix des essences

### Exemple de petit arbre d'alignement:

*Pyrus calleryana* 'Chanticleer'



### Exemple d'arbre à port colonnaire :

*Fagus sylvatica* 'Dawyck' et 'Dawyck Purple'

### Exemple de grand arbre d'alignement :

*Acer platanoides* 'Columnare' ou 'Emerald Queen'



*Acer platanoides* 'Emerald Queen'

### Exemple d'arbre isolé d'essence noble :

*Arveiu* (Aveyron)



*Jullianges* (Haute-Loire)



50

## Fiche action 6 : Aménagement général Végétalisation et fleurissement

### Objectifs poursuivis :

L'objectif est d'améliorer le cadre vert et de créer un ensemble harmonieux.

### Description de l'action :

- la structuration de l'espace public par la plantation d'arbres en voiries et sur les places,
- la convivialité par un fleurissement harmonieux et homogène sur tout le périmètre d'intervention, et un fleurissement tout au long de l'année.

Choix du mobilier lié aux plantations d'arbres en voirie :

Grilles de protections en fonte ou acier :



Le modèle de grille doit assurer une percolation maximale de l'eau de ruissellement

Corsets :



**Support pour plantes grimpantes :**



**Parterres en pleine terre :**



- Exploiter tous les petits espaces disponibles,
- Combiner plantes vivaces et plantes annuelles
- Combiner plantations en conteneurs et en pleine terre,
- Combiner plusieurs plantes grimpantes et des annuelles en jardinières

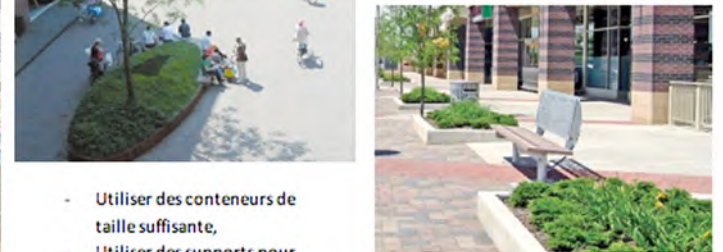
**Fiche action 6 : Aménagement général**  
Végétalisation et fleurissement

**Fleurissement hors sol en bacs :**



- Utiliser des conteneurs de taille suffisante,
- Utiliser des supports pour combiner les conteneurs,
- Exploiter les endroits stratégiques avec des compositions marquantes

**Suspensions sur mât ou en consoles :**



## Fiche action n°7 : Le Pôle du parc Hauster et sa liaison au Pôle Central

---

### Fiche action n°7 : Le Pôle du Parc Hauster et sa liaison au Pôle Central

LEGENDE

- Sculpture existante
- Proposition d'implantation de sculpture
- ▲ Arrêt bus touristique
- Râtelier à vélos
- 1. Création d'un kiosque (en variante)

Description de l'action :

Le parc :

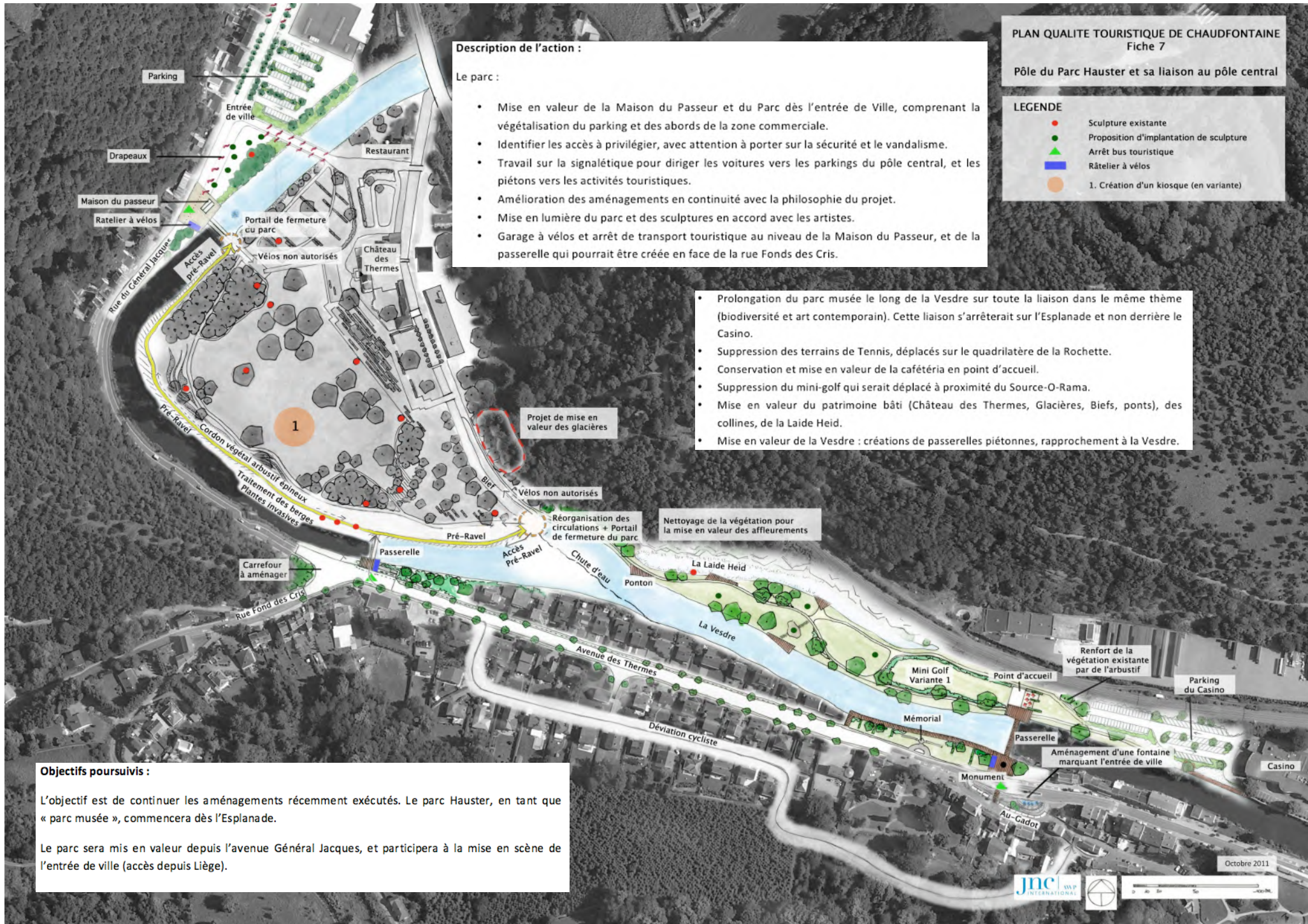
- Mise en valeur de la Maison du Passeur et du Parc dès l'entrée de Ville, comprenant la végétalisation du parking et des abords de la zone commerciale.
- Identifier les accès à privilégier, avec attention à porter sur la sécurité et le vandalisme.
- Travail sur la signalétique pour diriger les voitures vers les parkings du pôle central, et les piétons vers les activités touristiques.
- Amélioration des aménagements en continuité avec la philosophie du projet.
- Mise en lumière du parc et des sculptures en accord avec les artistes.
- Garage à vélos et arrêt de transport touristique au niveau de la Maison du Passeur, et de la passerelle qui pourrait être créée en face de la rue Fonds des Cris.

- Prolongation du parc musée le long de la Vesdre sur toute la liaison dans le même thème (biodiversité et art contemporain). Cette liaison s'arrêterait sur l'Esplanade et non derrière le Casino.
- Suppression des terrains de Tennis, déplacés sur le quadrilatère de la Rochette.
- Conservation et mise en valeur de la cafétéria en point d'accueil.
- Suppression du mini-golf qui serait déplacé à proximité du Source-O-Rama.
- Mise en valeur du patrimoine bâti (Château des Thermes, Glacières, Biefs, ponts), des collines, de la Laide Heid.
- Mise en valeur de la Vesdre : créations de passerelles piétonnes, rapprochement à la Vesdre.

Objectifs poursuivis :

L'objectif est de continuer les aménagements récemment exécutés. Le parc Hauster, en tant que « parc musée », commencera dès l'Esplanade.

Le parc sera mis en valeur depuis l'avenue Général Jacques, et participera à la mise en scène de l'entrée de ville (accès depuis Liège).



## Projet 2 : Le Pôle du parc Hauster et sa liaison au Pôle Central

### Exemples d'animations

Exemple d'utilisation de mobilier mobile dans le Bryant Park de New-York, Place Making et Urban Life Points.



Le parc Hauster pourrait faire l'objet d'un lieu pour organiser un concours de design pour le mobilier urbain, qui serait mis en valeur au même titre que les sculptures.

### Pour le Kiosque, exemple d'architecture textile :

Conception et étude de Soffertia, pour Corporation de la Grande Paix inc., à Montréal, Québec, Canada



Conception et réalisation de Soffertia,  
Québec, Canada



Exemple de Land Art, sculptures éphémères :



Fiche action n°8 : Le Pôle Central : L'Esplanade et Le Source-O-Rama



## Fiche action n°8 : Le Pôle Central : L'Esplanade et Le Source-O-Rama

### Objectifs poursuivis :

L'objectif est de restructurer complètement l'espace au profit du piéton, d'améliorer la vue urbaine, d'occuper les espaces « vides existants » pour animer le centre, et de lier l'Esplanade au Source-O-Rama.

Dans le Pôle Central, le Nord et le Sud de la Vesdre ne formeraient plus qu'un seul grand espace partagé dans lequel le piéton serait prioritaire, et qui permettrait de relier tous les équipements touristiques de l'hypercentre : le Casino, la Gare, le Living Hôtel, le Source-O-Rama, le pavillon Fourmarier, la Maison Sauveur, ...

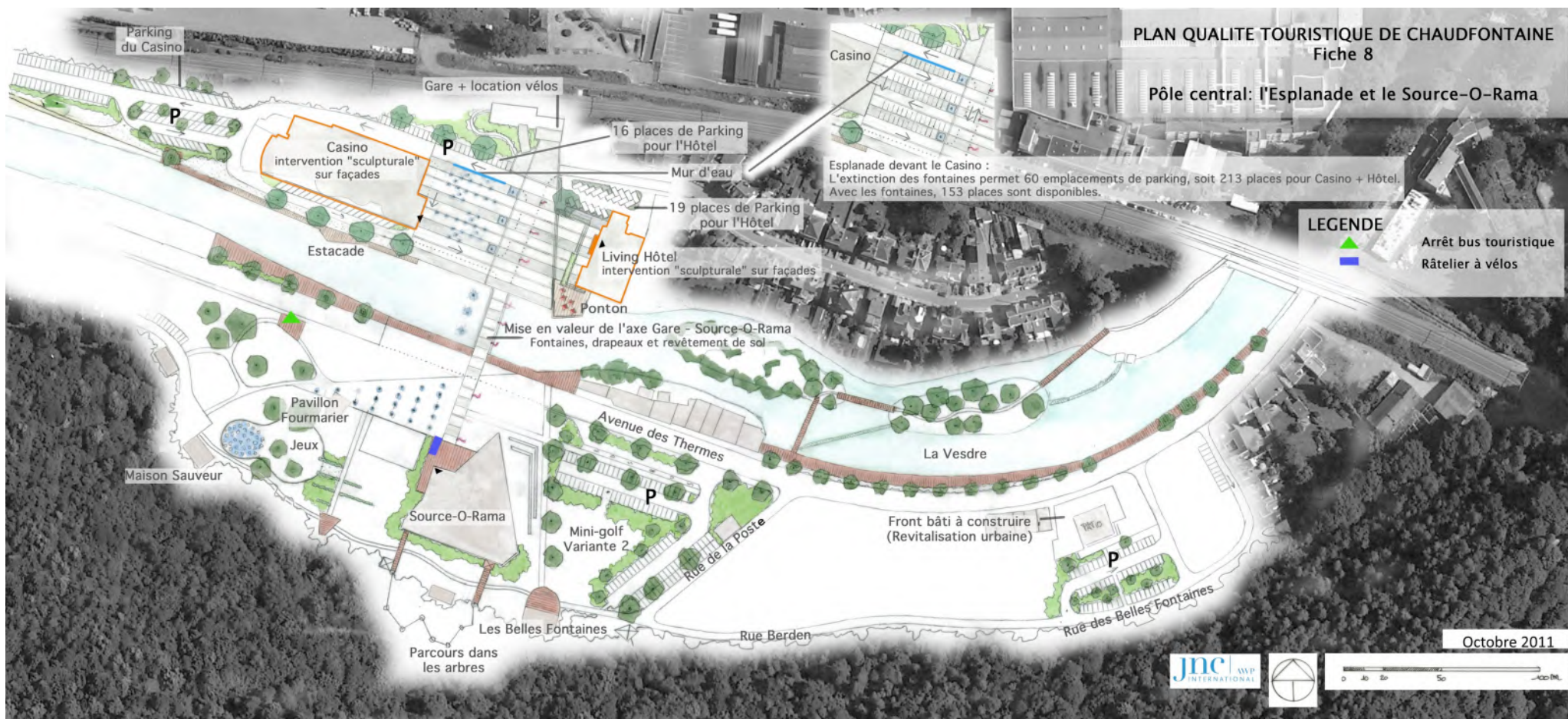
L'objectif est aussi la mise en scène du pôle central par la création de fontaines, par des interventions sculpturales et architecturales sur le Casino et le Living Hôtel. Tout serait aussi mis en scène la nuit dans un spectacle lumineux, et pourquoi pas musical.

### Description de l'action :

- Redéfinir les espaces : voiries, place, parkings, trottoirs, espace vert
- Traitement des espaces : matériaux, éclairage, mobilier, fleurissement
- Créer une liaison marquée sur l'axe Gare – Source-O-Rama
- Scénographie sculpturale, lumineuse et musicale
- Priorité au piéton
- Convivialité
- Réaménagement sur la thématique de l'eau sous toutes ses formes
- Mise en valeur du patrimoine bâti et des collines
- Mise en valeur de la Vesdre
- Location de vélos dans la gare
- Arrêt de transport touristique
- Horeca dans la gare
- Création d'un mini-golf à proximité du Source-O-Rama
- Eventuellement, parcours dans les arbres dans la colline derrière le Source-O-Rama

# Fiche action n°8 : Le Pôle Central : L'Esplanade et Le Source-O-Rama

Plan masse



## Fiche action n°8 : Le Pôle Central : L'Esplanade et Le Source-O-Rama

Croquis



# Fiche action n°8 : Le Pôle Central : L'Esplanade et Le Source-O-Rama

Exemples

Exemples de jeux d'eau :



Exemple du mini-golf de Hotton :



Exemples de fontaines :  
Fontaine sèche, Parc André Citroën, Paris

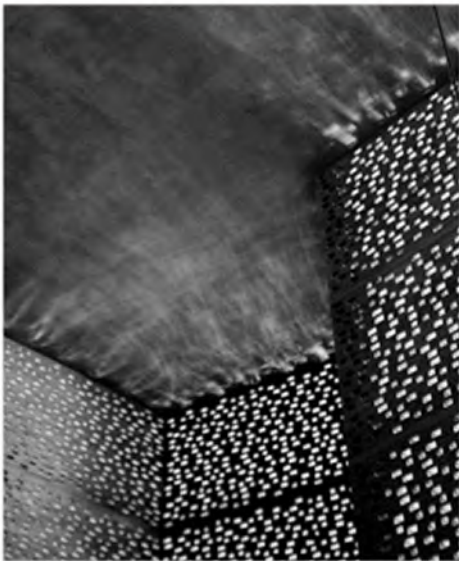


Tanner Fountain, de Peter Walker à Harvard

## Fiche action n°8 : Le Pôle Central : L'Esplanade et Le Source-O-Rama

Exemples

Exemples de structures  
pour la mise en scène de la façade du Casino :



Les façades du Casino et du living Hôtel feraient l'objet d'une intervention architecturale et sculpturale, dans le cadre d'un concours de designer par exemple.

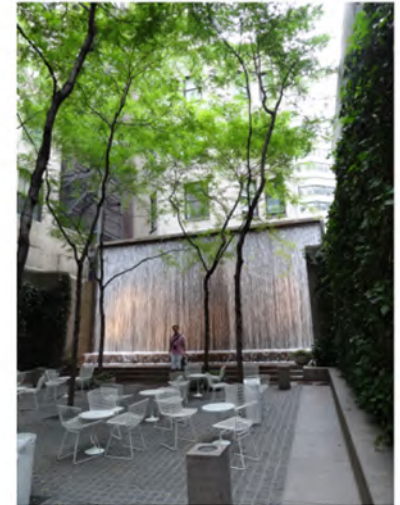
Exemples de fontaines :  
Fontaine sèche, Parc André Citroën, Paris



Mur d'eau en verre, la salle du Moulin Brûlé,  
Maisons-Alfort, France (Wikipédia) :



Mur d'eau à New-York :



## Fiche action n°8 : Le Pôle Central : L'Esplanade et Le Source-O-Rama

Croquis

Illustration de l'esplanade, vue devant le casino (avec voitures et sans fontaines)



## Fiche action n°8 : Le Pôle Central : L'Esplanade et Le Source-O-Rama

Croquis

Illustration de l'esplanade, vue devant le casino (avec fontaines)



## Fiche action n°8 : Le Pôle Central : L'Esplanade et Le Source-O-Rama

Croquis





## Fiche action n°8 : Le Pôle Central : L'Esplanade et Le Source-O-Rama Croquis

En tant que pôle prioritaire, le pôle central serait mis en scène en « Opéra de rue ».

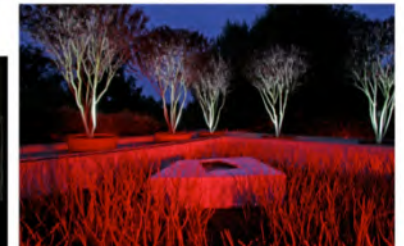
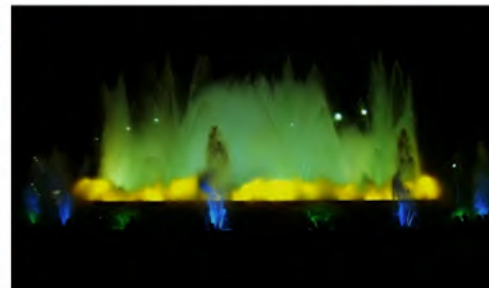
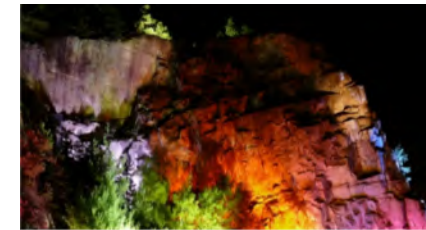
Les façades sculpturales, les jets d'eau, le mur d'eau, la Vesdre, la lumière et la musique, sont autant d'acteurs qui participeraient à ce spectacle. Le centre deviendrait un événement à part entière.

Les Fontaines magiques de Montjuïc à Barcelone

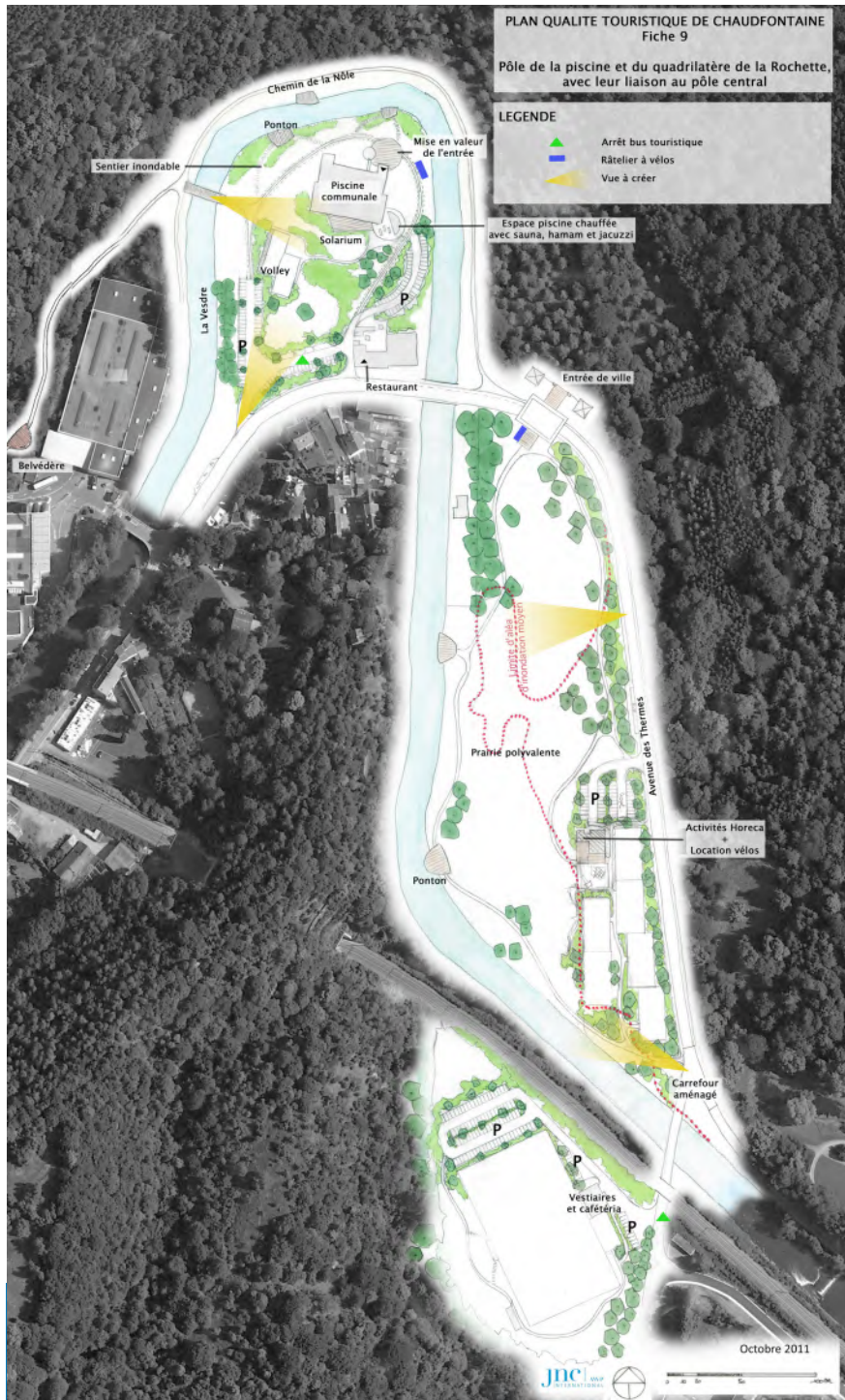


Exemples de monument mis en scène :

Les Ponts Couverts de Strasbourg



**Fiche action n°9 : Le Pôle de la Piscine et du Quadrilatère de la Rochette,  
et leur liaison au Pôle Central**



## Le Pôle de la Piscine et du Quadrilatère de la Rochette

### Plan masse

#### Objectifs poursuivis :

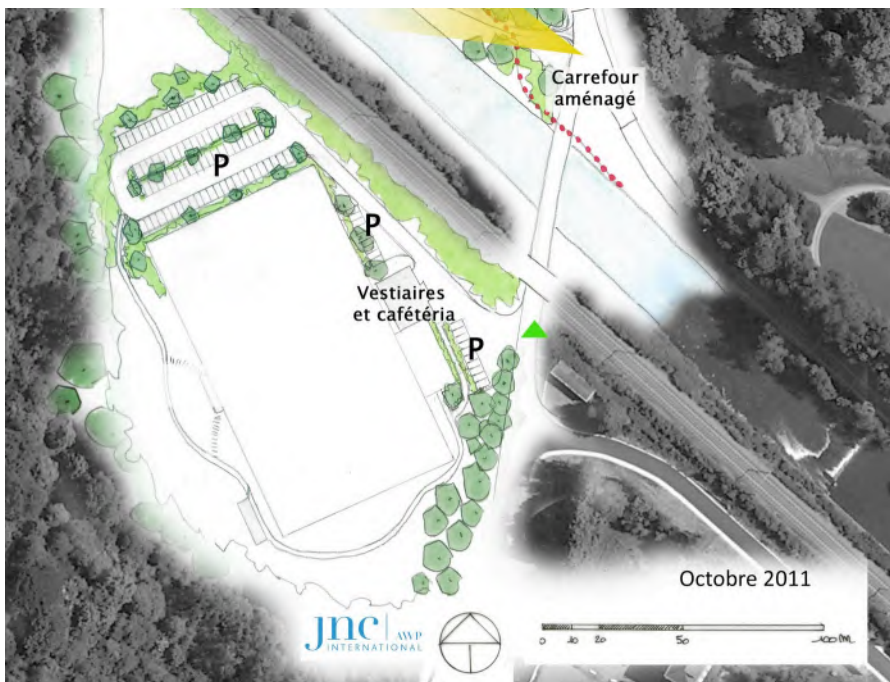
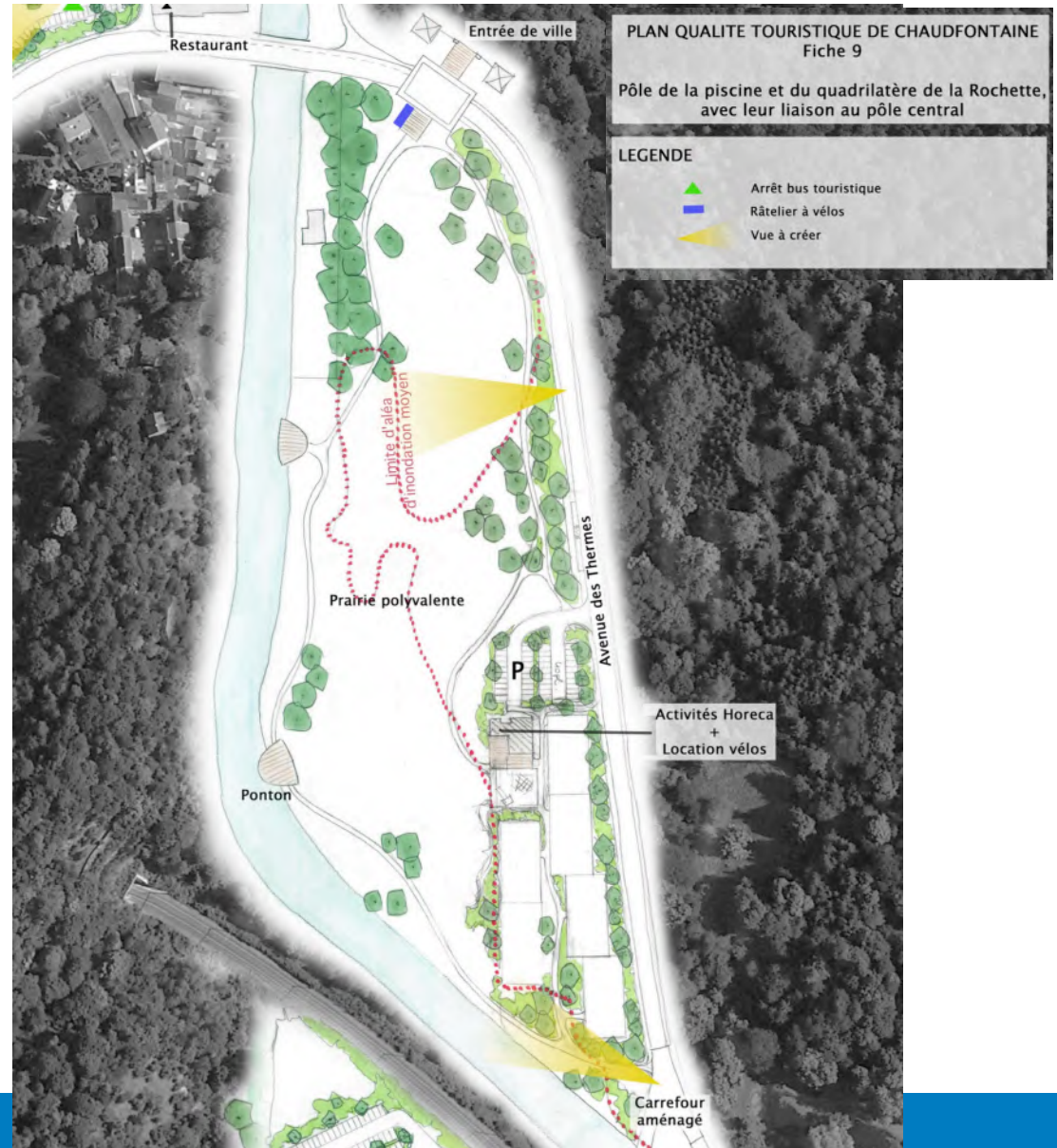
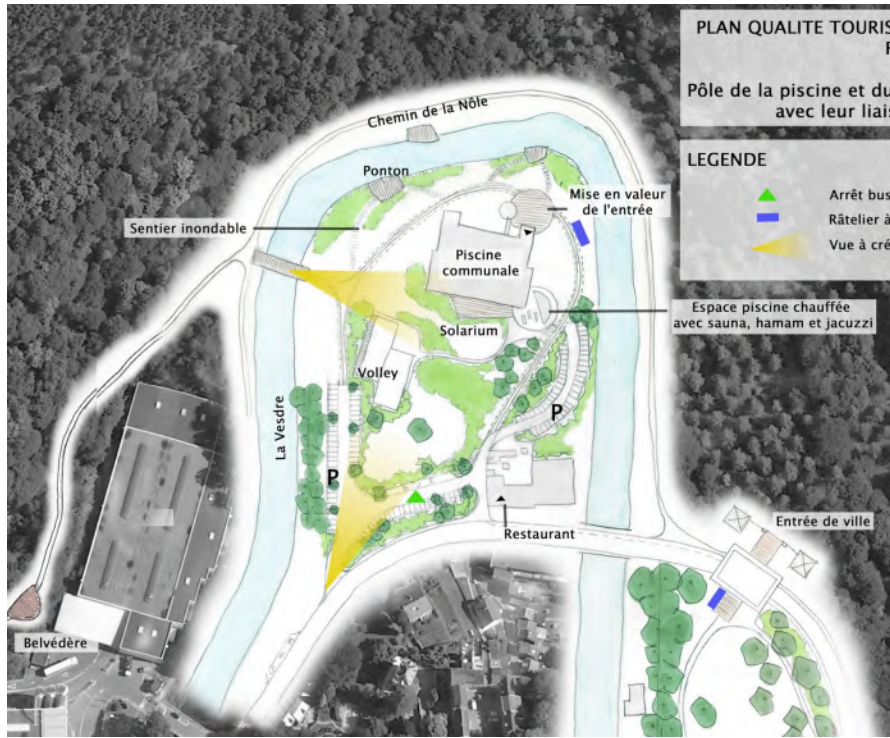
L'objectif est de restructurer complètement l'espace pour mettre en valeur les abords de la piscine en tant que parc, donner une fonction au pôle de La Rochette qui est actuellement sous-exploité, et centraliser les équipements sportifs.

#### Description de l'action :

- Redéfinir les espaces : voiries, parkings, trottoirs, espace vert
- Priorité au piéton et convivialité
- Liaisons vertes à prolonger et tronçons existants à mettre en valeur
- Location de vélos et arrêt de transport touristique
- Mise en valeur de la Vesdre
- Piscine : Restructuration complète des abords, végétalisation des parkings existants
- Rochette : Aménagement d'un parc, de terrain de tennis et d'une activité Horeca, et location de vélos
- Terrain de football : amélioration des abords des bâtiments et aménagement d'un parking de délestage
- Liaison vers le pôle central : amélioration de la promenade verte existante et liaison lente à créer

# Le Pôle de la Piscine et du Quadrilatère de la Rochette

## Plan masse



FICHE-ACTION	Désignation	Prix HTVA par Phasage			Total		
		1	2	3			
FICHE-ACTION 1	Entrées de ville, parkings, modes doux et signalétique	<b>Signalétique</b>	20.000,00 €	20.000,00 €	20.000,00 €		
		<b>Entrées de ville et carrefours à aménager</b>					
		Entrée de ville Ouest, en venant de Liège : mise en valeur de la maison du Passeur et de ses abords, aménagement du carrefour, aménagement des accotements de voirie de la zone commerciale à ce carrefour		159.800,00 €			
		Carrefour au niveau de la rue Fond des Cris		36.125,00 €			
		Traversée au niveau de Au Gadot		73.950,00 €			
		Entrée de ville Est, en venant de Trooz, entrée au site de la Rochette			17.000,00 €		
		« Pré-entrée » de ville Est, en venant de Trooz, carrefour au niveau du pont menant au centre sportif			22.100,00 €		
		<b>Voirie à ré-aménager pour permettre la continuité des liaisons lentes</b>					
		Tronçon ave des Thermes du Source-O-Rama au pont de chemin de fer, accotements sans l'estacade			115.500,00 €		
		Tronçon ave des Thermes du pont de chemin de fer à la passerelle menant à l'usine, et à la liaison vers la piscine			115.500,00 €		
Sous-total	20.000,00 €	289.875,00 €	290.100,00 €	599.975,00 €			
FICHE-ACTION 2	Vues urbaines et façades	<b>Généralités</b>			921.500,00 €		
		<b>Opération foncière, front bâti à construire ave des Thermes</b>			pour mémoire		
		<b>Opération foncière, Bâtiments à acquérir et à démolir le long de la Vedre</b>		pour mémoire			
		<b>Bâtiments particuliers</b>					
		Carrefour Au Gadot : démolition du garage		20.000,00 €			
		Usine : végétalisation en amont, le long des chemins de promenades, et au pied pour intégrer les clôtures d'enceinte		279.500,00 €			
		Piscine : bardage et/ou couleur sur façades existantes conservées		45.600,00 €			
		Sous-total	345.100,00 €		921.500,00 €	1.266.600,00 €	
		FICHE-ACTION 3	Éclairage et mise en lumière	<b>Voirie traversante</b>			178.200,00 €
				<b>Pôle du Parc Hauster</b>		110.000,00 €	
<b>Pôle de l'Esplanade et du Source-O-Rama (éclairage du patrimoine)</b>							
Pont (projet déjà en cours)	pour mémoire						
Gare	9.000,00 €						
Maison Sauveur				5.000,00 €			
Pavillon Fourmarier				5.000,00 €			
Les Belles Fontaines				9.000,00 €			
Mise en valeur du pied de la colline				20.000,00 €			
<b>Mise en lumière de bâtiments particuliers</b>							
Monuments proches de Au Gadot				5.000,00 €			
Eglise					9.000,00 €		
Echevinat de la culture et école					9.000,00 €		
Pont de chemin de fer					5.000,00 €		
Tunnel ferroviaire classé					5.000,00 €		
Usine : animation des façades proches de l'accès					35.000,00 €		
Sous-total	9.000,00 €	154.000,00 €	241.200,00 €	404.200,00 €			
FICHE-ACTION 4	Mobilier urbain	<b>Mobilier urbain</b>	58.000,00 €	58.000,00 €	57.900,00 €		
		<b>Mobilier Horeca</b>	21.000,00 €	21.000,00 €	21.000,00 €		
		<b>Signalétique</b>	16.400,00 €	16.400,00 €	16.400,00 €		
		Sous-total	95.400,00 €	95.400,00 €	95.300,00 €	286.100,00 €	
FICHE-ACTION 5	La Vedre	<b>Pôle du Parc Hauster</b>		282.750,00 €			
		<b>Passerelle de 100m2</b>		300.000,00 €	60.000,00 €		
Sous-total		582.750,00 €	60.000,00 €	642.750,00 €			
FICHE-ACTION 6	Végétalisation et Fleurissement	<b>Végétalisation et Fleurissement</b>	33.293,00 €	33.293,00 €	33.294,00 €		
		Sous-total	33.293,00 €	33.293,00 €	33.294,00 €	99.880,00 €	
FICHE-ACTION 7	Le Pôle du Parc Hauster	<b>Parc Hauster:</b>					
		Aménagement du parc : cheminements complémentaires à créer entre les sculptures (estimé à 500 mct de chemins)			33.750,00 €		
		Pré-Ravel en bordure de Vedre			63.450,00 €		
		Kiosque (50m2) - Variante			120.000,00 €		
		Mobilier mobile			100.000,00 €		
		Parking entrée de ville (zone commerciale) à végétaliser			56.000,00 €		
		<b>Liaison vers le Casino</b>					
		Aménagement du parc : cheminements à améliorer		66.150,00 €			
		Point d'accueil: restructuration du rez, traitement de façade		20.000,00 €			
		Sous-total		86.150,00 €	373.200,00 €	459.350,00 €	
FICHE-ACTION 8	Le Pôle Central: L'Esplanade et le Source-O-Rama	<b>Intervention sculpturale et architecturale :</b>					
		Casino : intervention architecturale et sculpturale, bardage et/ou couleur sur façades existantes conservées	537.500,00 €				
		Living Hôtel : intervention architecturale et sculpturale, bardage et/ou couleur sur façades existantes conservées	559.000,00 €				
		Source-O-Rama : bardage et/ou couleur sur façades existantes conservées, (végétalisation comprise dans fiche n°3) – 80€/m2		80.000,00 €			
		<b>Éclairage fonctionnel :</b>					
		Éclairage sur mât pour parkings		93.600,00 €			
		Éclairage sur mât particulier pour animation		9.000,00 €			
		<b>Scénographie lumineuse et musicale :</b>					
		Etude scénographique du pôle central		28.000,00 €			
		Animation sur les façades du Casino		70.000,00 €			
		Animation sur les façades du Living Hôtel		70.000,00 €			
		Animation de l'esplanade du pôle central		50.000,00 €			
		Animation des fontaines du pôle central		97.500,00 €			
		<b>Pontons et estacades :</b>					
		Estacade et ponton du Casino – en porte-à-faux		193.500,00 €			
		Ponton du Living Hôtel – en porte-à-faux sur une petite partie seulement		88.000,00 €			
		Estacade du Source-O-Rama, face au Casino – de plain-pied		164.000,00 €			
		Estacade du Source-O-Rama, face à l'hôtel – de plain-pied		60.000,00 €			
		Ponton du Source-O-Rama, face aux îles – en porte-à-faux			421.400,00 €		
		<b>Source-O-Rama : aménagement du parc et du parking</b>					
		Parc, cheminements, et fontaines dans le parc		378.000,00 €			
		Espace minéral : voirie en espace partagé et place devant le bâtiment, y compris fontaines		711.000,00 €			
		Plaine de jeux avec jeux d'eau et jeux existants déplacés à l'arrière du pavillon Fourmarier		45.000,00 €			
Mobilier mobile			100.000,00 €				
Parking du Source-O-Rama à végétaliser			109.200,00 €				
Mini-golf			79.200,00 €				
Parking avenue des Thermes (2690 m2) - opération foncière			pour mémoire				
<b>Esplanade : aménagement de l'esplanade et du parking</b>							
Aménagement de l'Esplanade, de sa fontaine, des parkings sur l'Esplanade, et du chemin de promenade le long du Casino		1.004.760,00 €					
Parking et voiries derrière et autour du Casino, et de l'hôtel		1.017.000,00 €					
Sous-total	4.877.860,00 €	666.400,00 €	421.400,00 €	5.965.660,00 €			
FICHE-ACTION 9	Le Pôle de la piscine et du Quadrilatère de la Rochette	Piscine			558.300,00 €		
		Rochette			1.002.350,00 €		
		Pôle sportif			544.275,00 €		
		Sous-total			pour mémoire	pour mémoire	
<b>TOTAL HTVA</b>		5.035.553,00 €	2.252.968,00 €	2.435.994,00 €	9.724.515,00 €		
<b>TVA</b>		1.057.466,13 €	473.123,28 €	511.558,74 €	2.042.148,15 €		
<b>TOTAL TVA COMPRISE</b>		6.093.019,13 €	2.726.091,28 €	2.947.552,74 €	11.766.663,15 €		