

COUVIN

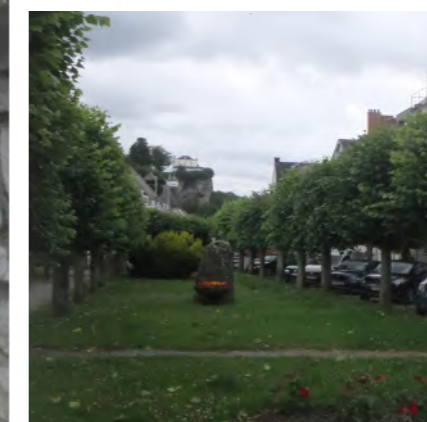
ETABLISSEMENT D'UN PLAN QUALITÉ PÔLE TOURISTIQUE

Etude réalisée à la demande du Centre d'Ingénierie Touristique
de Wallonie et du BEP, province de Namur



PHASE I - DIAGNOSTIC

OCTOBRE 2012



FEDER



UNION EUROPEENNE



Wallonie

LE FONDS EUROPEEN DE DEVELOPPEMENT REGIONAL
ET LA WALLONIE INVESTISSENT DANS VOTRE AVE

Partie 1 : Définition du périmètre d'étude

- Localisation
- Définition du périmètre d'étude et du périmètre d'intervention
- Situation juridique
- Relevé des études et projets existants en cours
- Potentiel foncier

Partie 2 : Diagnostic qualité

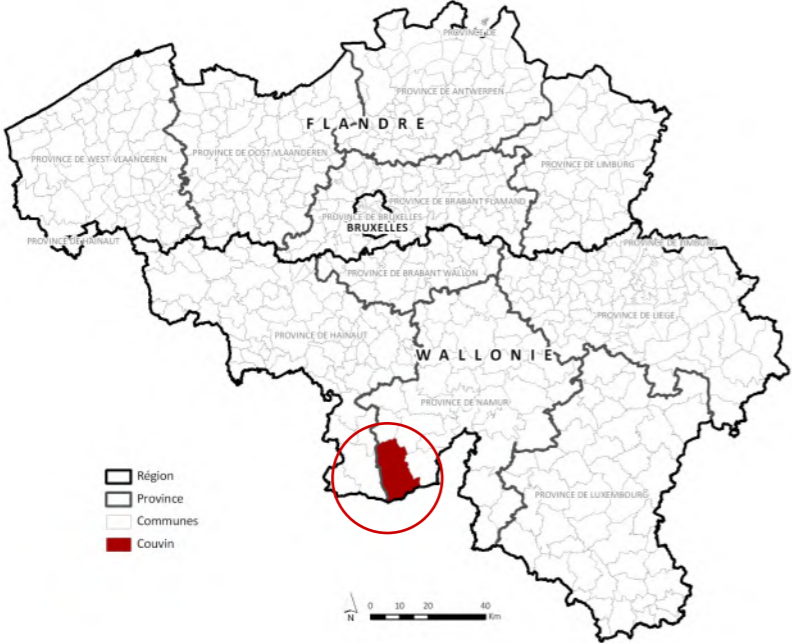
2.1 Organisation spatiale

2.2 Qualité territoriale

Partie 3: Qualité des services

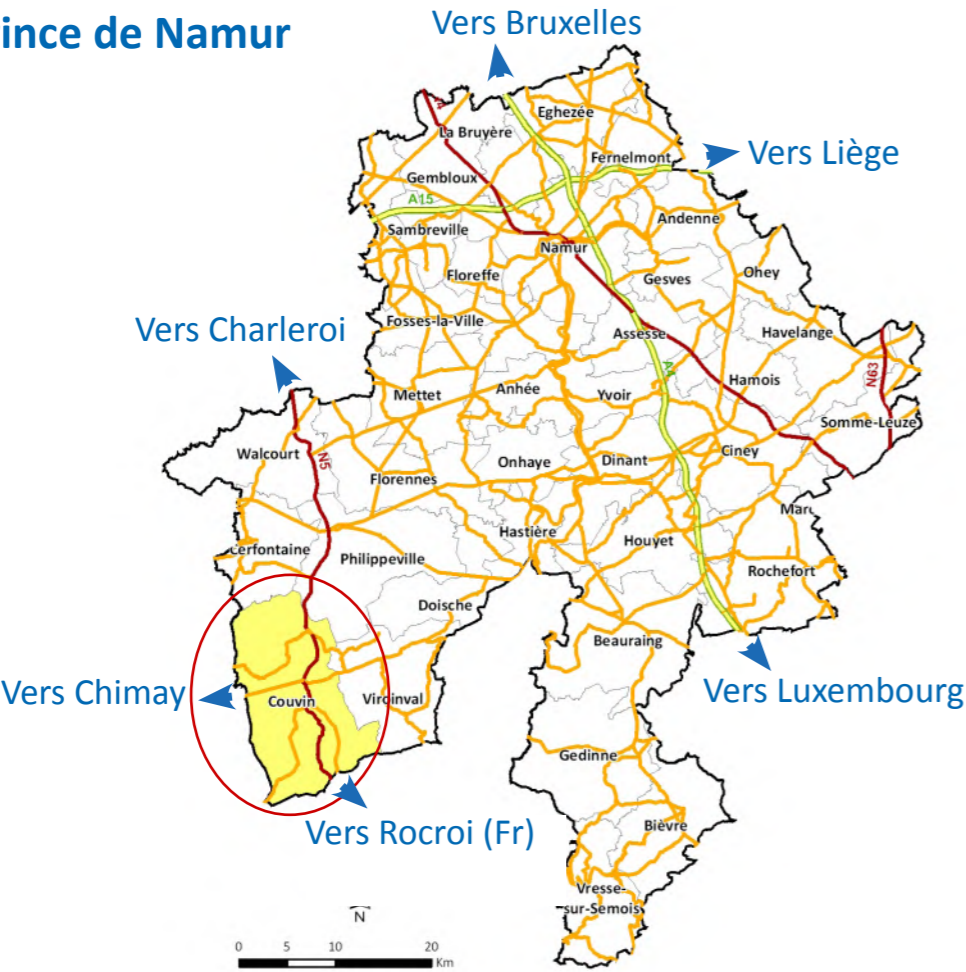
Partie 4 : Conclusion et définition des axes stratégiques

Belgique

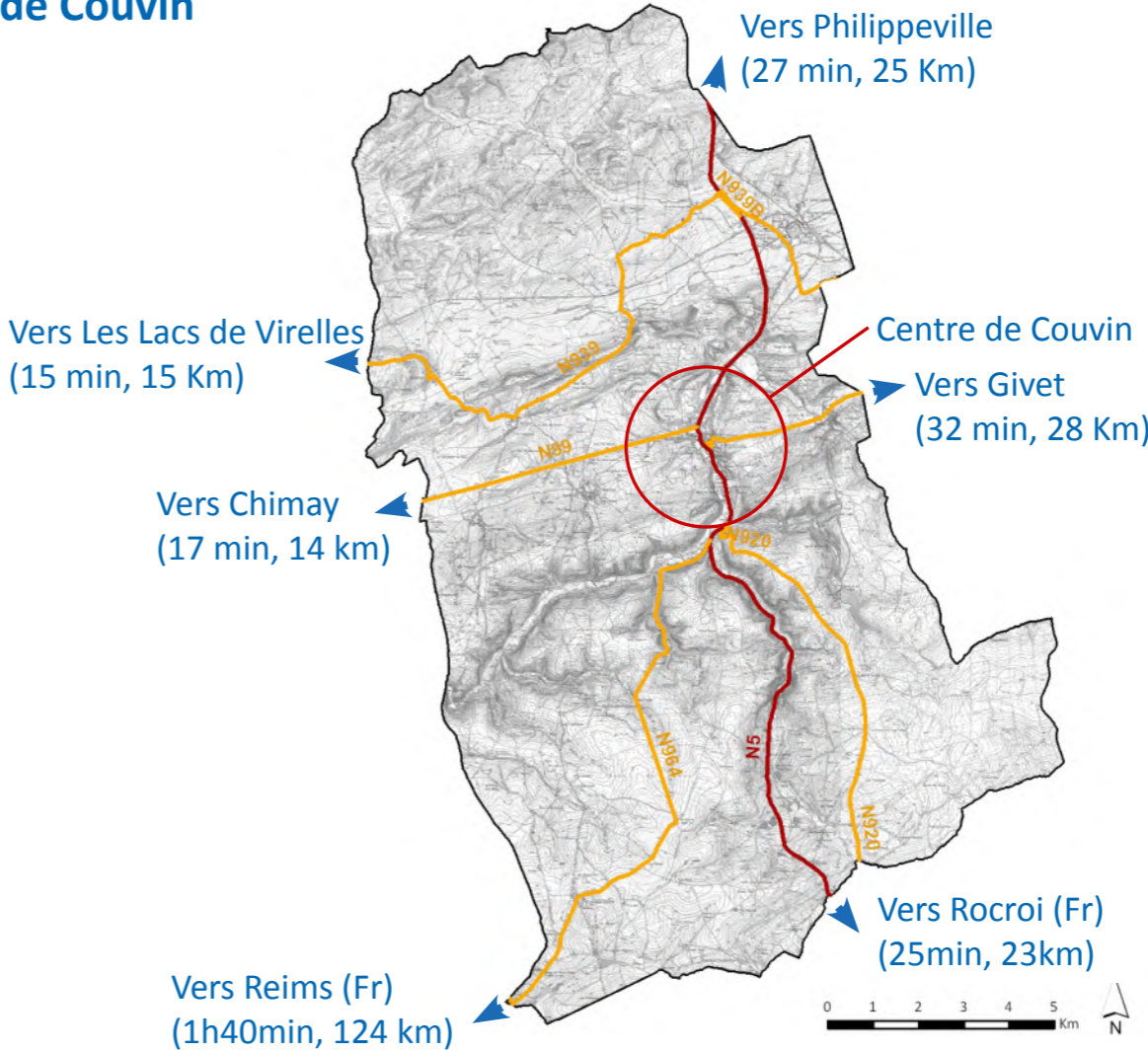


Description
<p>Couvin :</p> <ul style="list-style-type: none"> - La commune de Couvin se situe au sud de la Belgique, à l'extrême sud-ouest de la province de Namur, dans l'arrondissement de Philippeville à proximité de la frontière française. - La commune est traversée par 2 axes routiers importants: la N5 qui liaisonne la ville de Couvin avec Philippeville et Rocroi (en France) et la N99 qui permet de rejoindre Chimay à l'Ouest et Givet à l'Est. - La ville s'est établie sur l'une des nombreuses falaises de la Calestienne et culmine à une altitude de 210m. Elle est traversée par la rivière de l'Eau Noire. - La commune compte 13923 habitants, pour une surface de 206,93km2 soit une densité faible de 67hab/km2

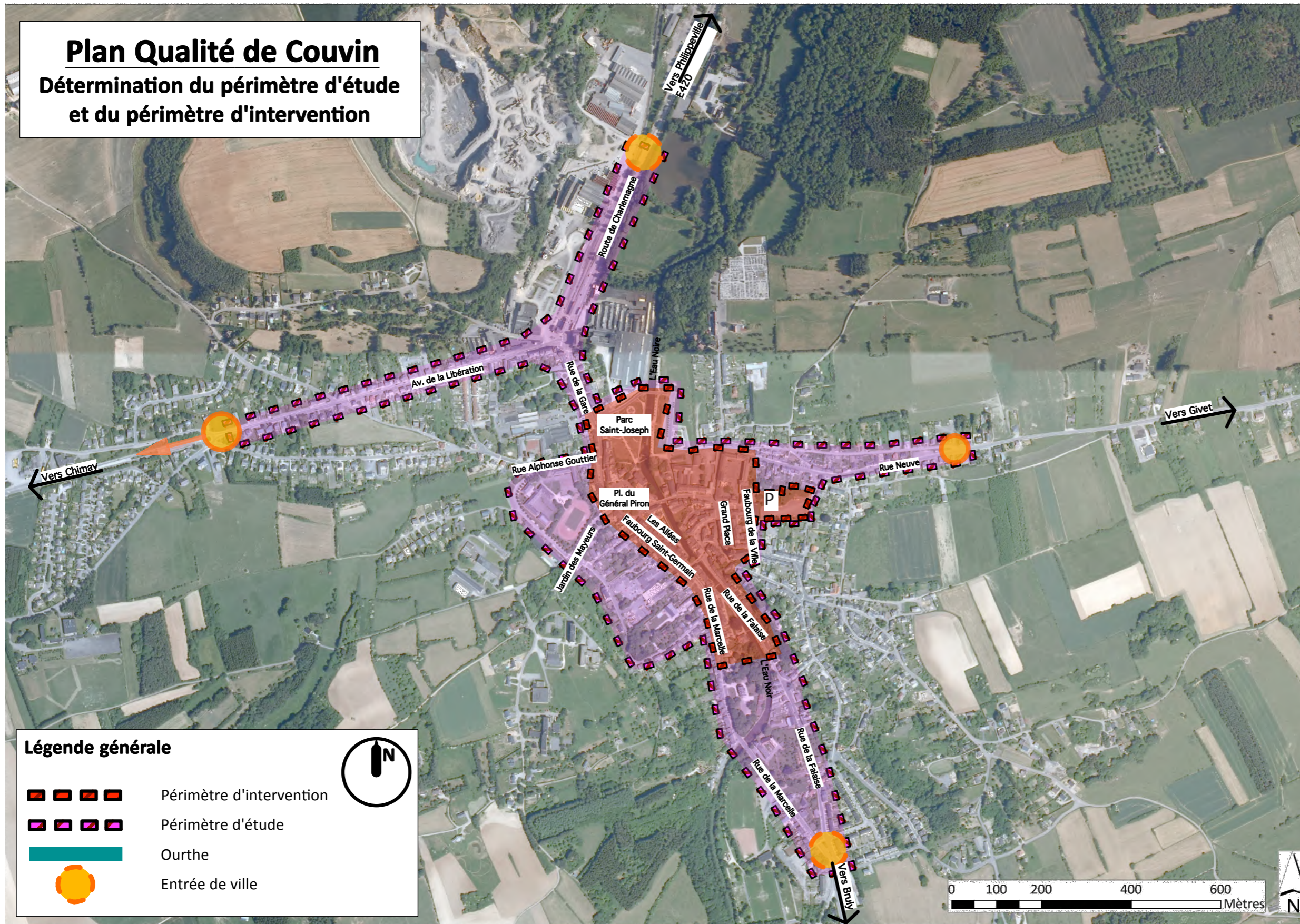
Province de Namur



Commune de Couvin



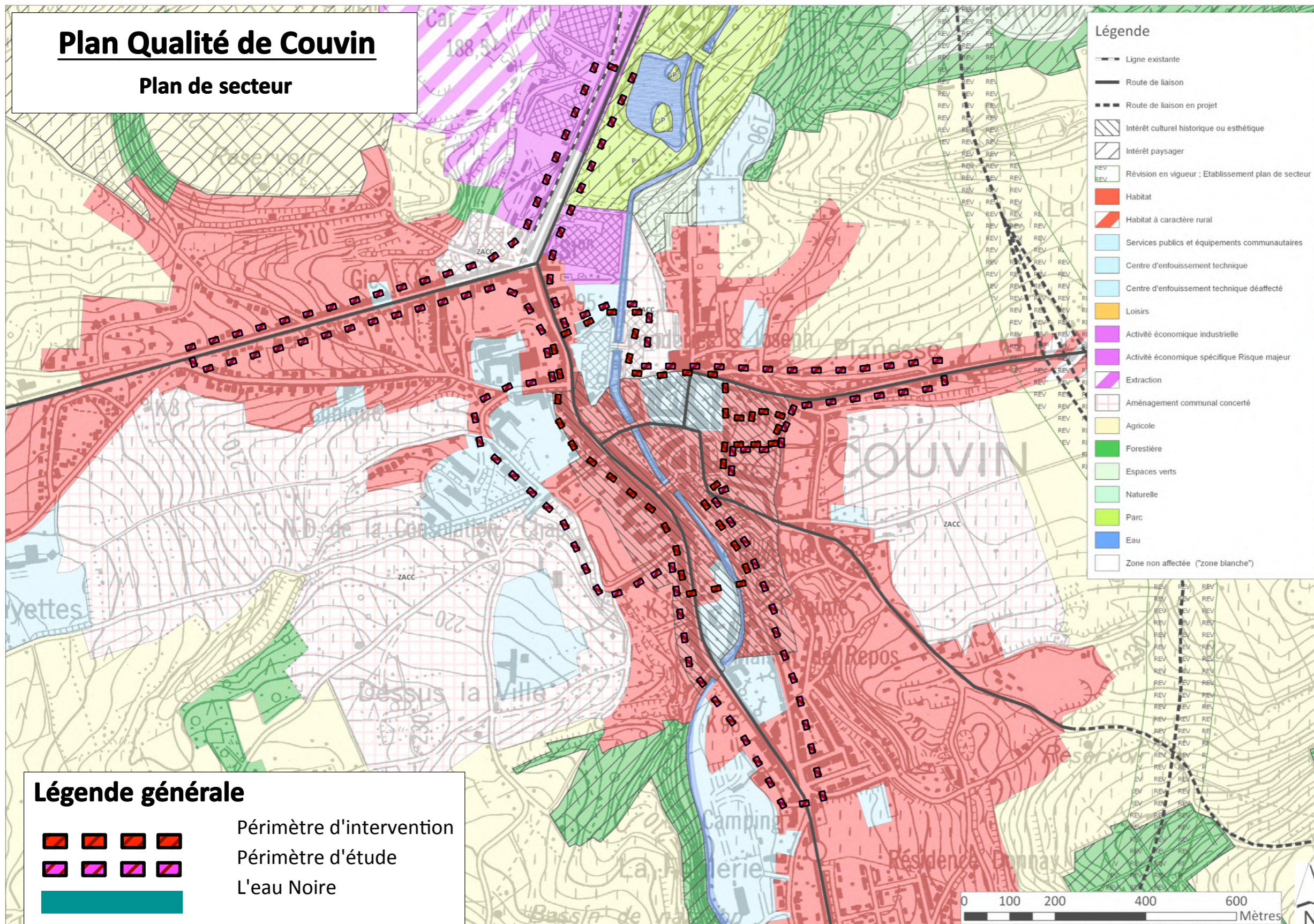
Plan Qualité de Couvin Détermination du périmètre d'étude et du périmètre d'intervention



Description
<p>Le périmètre d'étude : concerne une réflexion plus globale en intégrant les entrées de ville. Cette réflexion élargie permettra de mieux définir les actions à réaliser dans le périmètre d'intervention.</p>
<p>Le périmètre d'intervention : est celui pour lequel seront proposées des actions concrètes et des propositions d'aménagements.</p> <p>Rive gauche, le périmètre intègre le vieux centre urbain de Couvin, comprenant le quartier de la Ravalagne et le site du Rocher de la Falaise.</p> <p>Rive droite, on retrouve l'axe traversant de la ville, qui forme aussi l'axe commerçant principal ainsi que le parc St-Joseph et la Place du Général Piron.</p>

Plan Qualité de Couvin

Plan de secteur

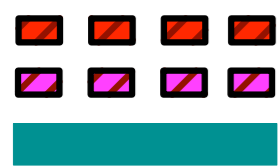


Description

Points à remarquer

- Le centre-ville est principalement défini en zone d'habitat et de services publics et d'équipements communautaires. Les zones de services publics reprennent les écoles, le Home Saint-Joseph et le cimetière communal. L'administration communale est quant à elle reprise en zone d'aménagement concertée avec le service des Pompiers.
- Au sud, le camping de la Foulerie est également repris en service public et non en zone de loisirs.
- Le Parc Saint-Joseph est repris en zone d'habitat tandis que le domaine Saint-Roch est situé en zone de parc.
- De nombreuses zones d'aménagement concertées sont répertoriées en périphérie du centre. Deux ZACC se localisent également dans le centre et font actuellement l'objet d'un PCA révisé.
- Le vieux centre avec le site de la falaise ainsi que la partie de l'axe commerçant (Faubourg Saint-Germain) qui fait face à la falaise sont repris en zone d'intérêt historique ou esthétique.

Légende générale



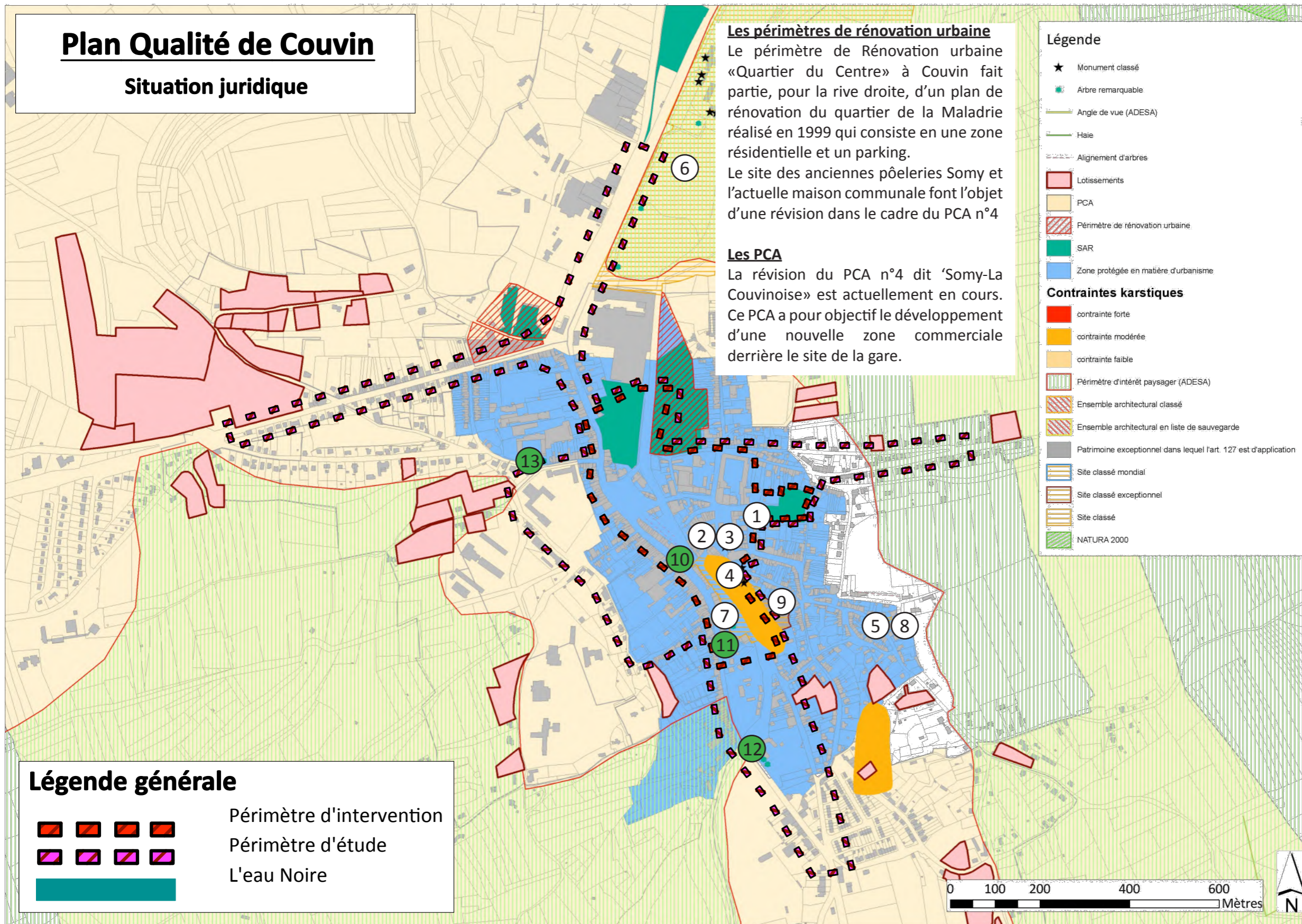
Périmètre d'intervention
Périmètre d'étude
L'eau Noire

Légende

- Ligne existante
- Route de liaison
- - - - Route de liaison en projet
- ▨ Intérêt culturel historique ou esthétique
- ▨ Intérêt paysager
- REV Révision en vigueur ; Etablissement plan de secteur
- Habitat
- Habitat à caractère rural
- Services publics et équipements communautaires
- Centre d'enfouissement technique
- Centre d'enfouissement technique déaffecté
- Loisirs
- Activité économique industrielle
- Activité économique spécifique Risque majeur
- Extraction
- Aménagement communal concerté
- Agricole
- Forestière
- Espaces verts
- Naturelle
- Parc
- Eau
- Zone non affectée ("zone blanche")

Plan Qualité de Couvin

Situation juridique



Monuments classés

1. La Ferme Walkens, façades et toitures (occupée par les services de la poste). (1982)
2. Les façades, toitures et l'intérieur de «La Maison de la Concierge» (2001)
3. L'ancienne halle de Couvin (2001)
4. Fausse porte, maison du Frère Récollet. (1989)
5. Deux chapelles sises rue des Calvaires. (1981)

Sites classés

6. Site du château Saint-Roch, de la ferme des ruines de la rampe d'accès à l'ancien fourneau disparu et le pont-barrage sur l'eau noire avec ses parapets. (1989)
7. Ensemble formé par le rocher dit «de la Falaise». (1976)
8. Ensemble formé par les chapelles et la place qui les entoure. (1981)

Sites classés exceptionnels

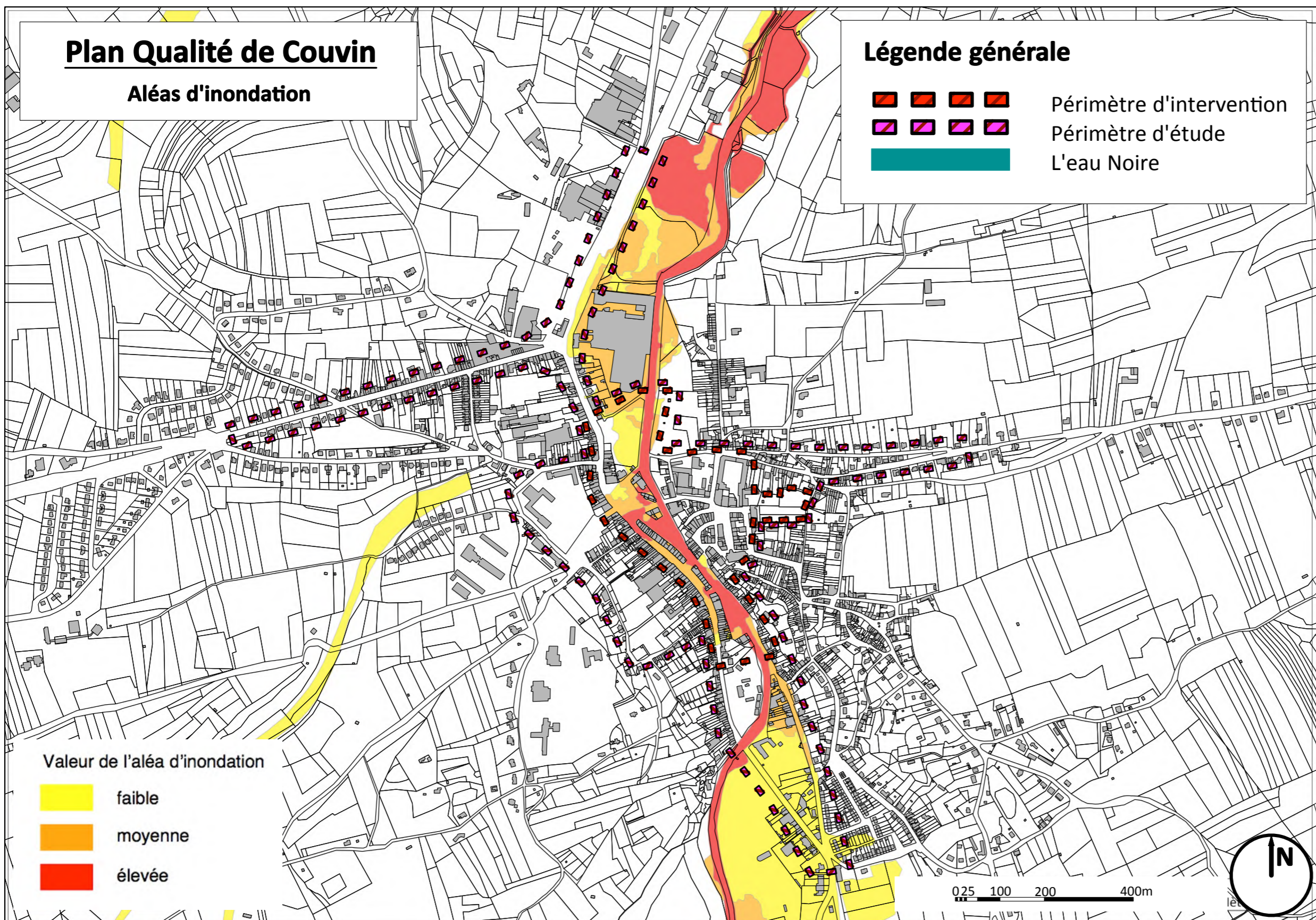
9. Site du trou de l'Abîme compris dans l'ensemble formé par le rocher dit «de la Falaise». (2009)

Arbres remarquables

10. Saule pleureur classé, lieu dit 'les allées'.
11. Hêtre pourpre, place Michel Gouttier.
12. Groupe de 3 tilleuls de Hollande, home Saint-Joseph, rue de la Marcelle.
13. Saule pleureur, rue Adolphe Gouttier.

Les SAR

Les sites à réaménager concernent une requalification des anciens sites industriels. Les études sont à ce jour terminées et les projets réalisés.



Description

L'eau Noire, sous-affluent de la Meuse par le Viroin, traverse le centre de Couvin.

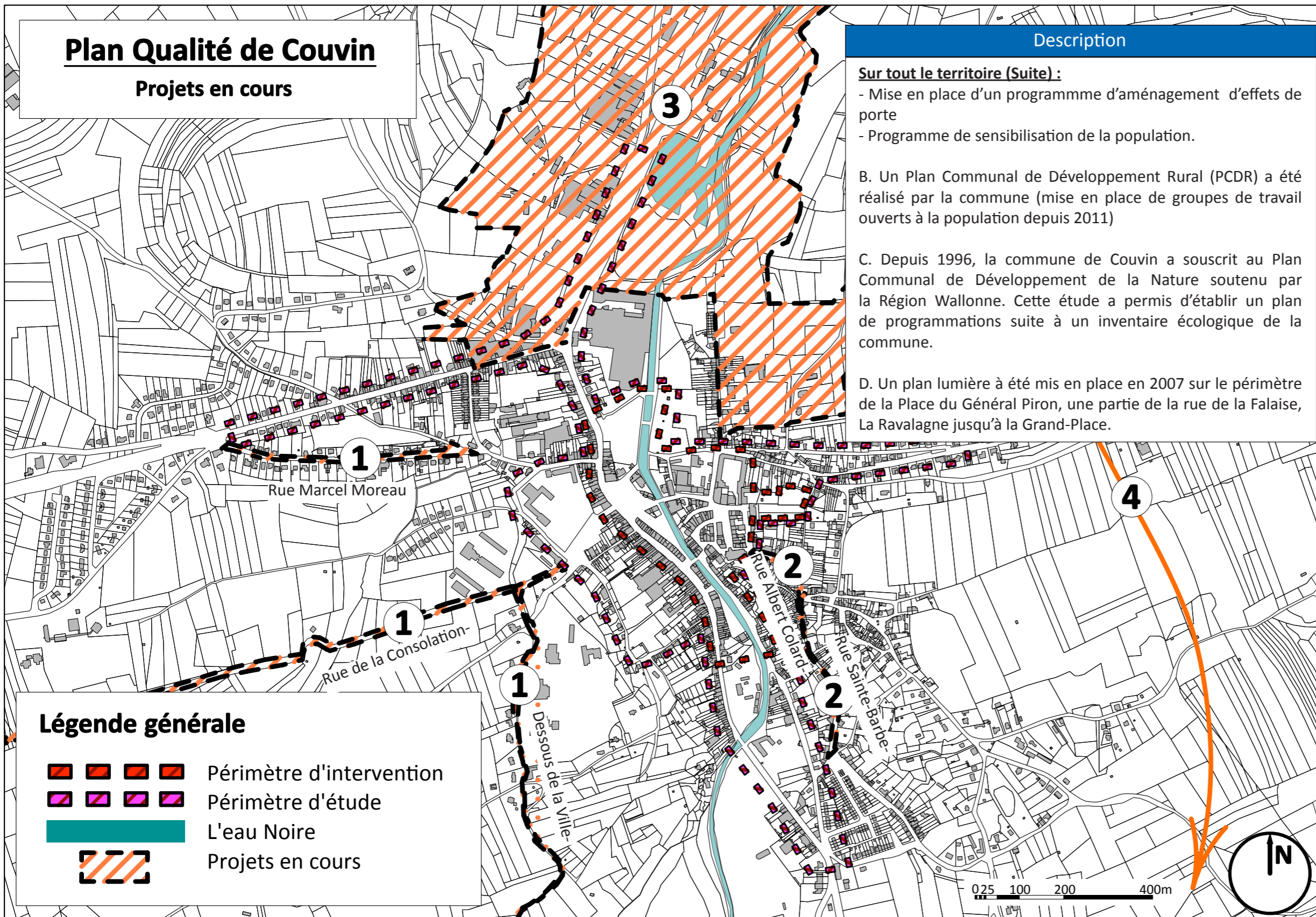
Les dernières inondations remontent en janvier 2011. Ces inondations ont engendré des débordements sur une partie la rue de la Marcelle. La traversée de Couvin a du être fermée pendant la gestion des dégats.

Sur la carte des aléas d'inondation, on constate que la rive gauche souffre davantage des débordements de l'Eau Noire: on retrouve une partie du faubourg de la ville en zone d'aléa fort et moyen tandis que l'industrie Saint-Roch se situe en zone d'aléa moyen.

Sur la rive droite, c'est le sud de la rue de la Falaise qui est repris en aléa moyen et faible.

Le contrat de rivière Haute-Meuse a établi un programme d'action qui, pour la problématiques des crues et inondations, propose déjà les actions suivantes:





- Suites au inondations de novembre 2010 et janvier 2011, un formulaire d'enquête a été fourni aux communes afin de collecter des données relatives aux problèmes locaux rencontrés.
- Prévenir le risque lié aux inondations sur le bassin transfontalier de la Houille: proposition de projets d'aménagements afin de réduire les risques.



Plan Qualité de Couvin

Projets en cours

Légende générale

-  Périmètre d'intervention
-  Périmètre d'étude
-  L'eau Noire
-  Projets en cours

Description

Sur tout le territoire (Suite) :

- Mise en place d'un programme d'aménagement d'effets de porte
- Programme de sensibilisation de la population.

B. Un Plan Communal de Développement Rural (PCDR) a été réalisé par la commune (mise en place de groupes de travail ouverts à la population depuis 2011)

C. Depuis 1996, la commune de Couvin a souscrit au Plan Communal de Développement de la Nature soutenu par la Région Wallonne. Cette étude a permis d'établir un plan de programmations suite à un inventaire écologique de la commune.

D. Un plan lumière à été mis en place en 2007 sur le périmètre de la Place du Général Piron, une partie de la rue de la Falaise, La Ravalagne jusqu'à la Grand-Place.

Description

1 : Réfection récente des voiries (trottoirs et égouttage):
Rue Albert Colard et rue Sainte-Barbe.

2 : Réfection récente des voiries suivantes (trottoirs et voiries):
Rue Marcel Moreau et rue de la Consolation.

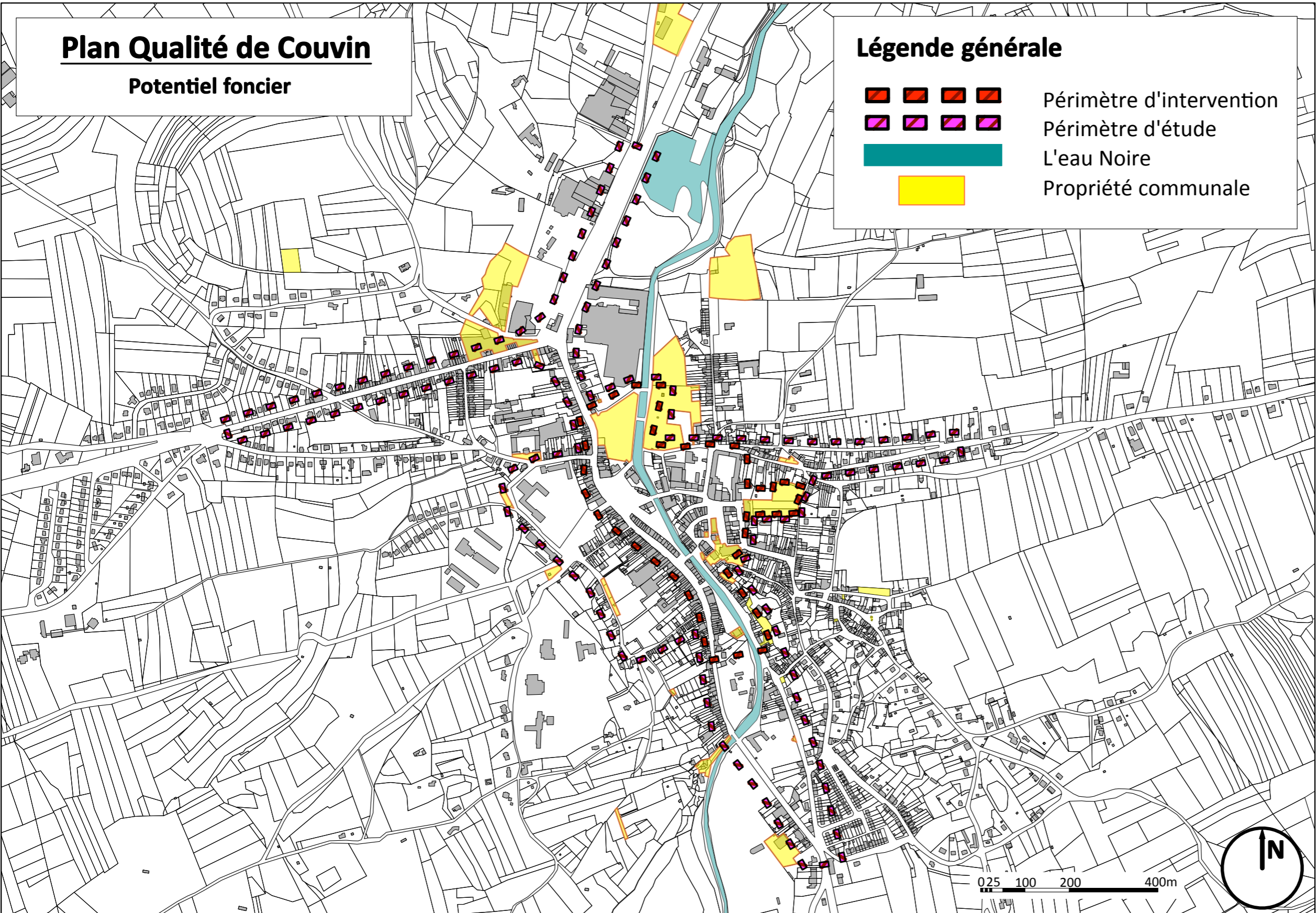
3 : Révision du PCA n°4:
Projet de développement commercial derrière la gare: création de cellules commerciales individuelles ne faisant pas concurrence aux commerces déjà existants dans le centre ville.
Une zone d'implantation pour les PME est également prévue indépendamment de la zone commerciale.

4 : Projet de contournement de Couvin
Le projet consiste à désengorger la N5 qui traverse le centre-ville.
Le contournement quitte la N5 au nord sur la route Charlemagne pour rejoindre la N920 vers Bruly.
Phase: expropriations terminées.

Sur tout le territoire :

A. La commune a élaboré un plan communal de mobilité clôturé en 2003. Celui-ci met en évidence différents objectifs:

- Hiérarchisation du réseau routier: modernisation de la N5 avec réalisation d'une voie de contournement et d'une mise à grand gabarit en direction de la France.
- Organisation progressive des transports en commun en optimisant les réseaux TEC et SNCB;
- Volet consacré aux déplacements cyclables qui complète la Plan vélo intercommunal: mobilité durable, bonne accessibilité des lieux fortement fréquentés.



Description

Les propriétés communales dans le centre de Couvin se définissent par l'administration communale et l'ancien site de la Poélerie Somy, le cimetière communal, le Parc Saint-Joseph et le quartier de la Maladrie, L'Eglise, l'ancienne halle, le centre culturel et le syndicat d'initiative.

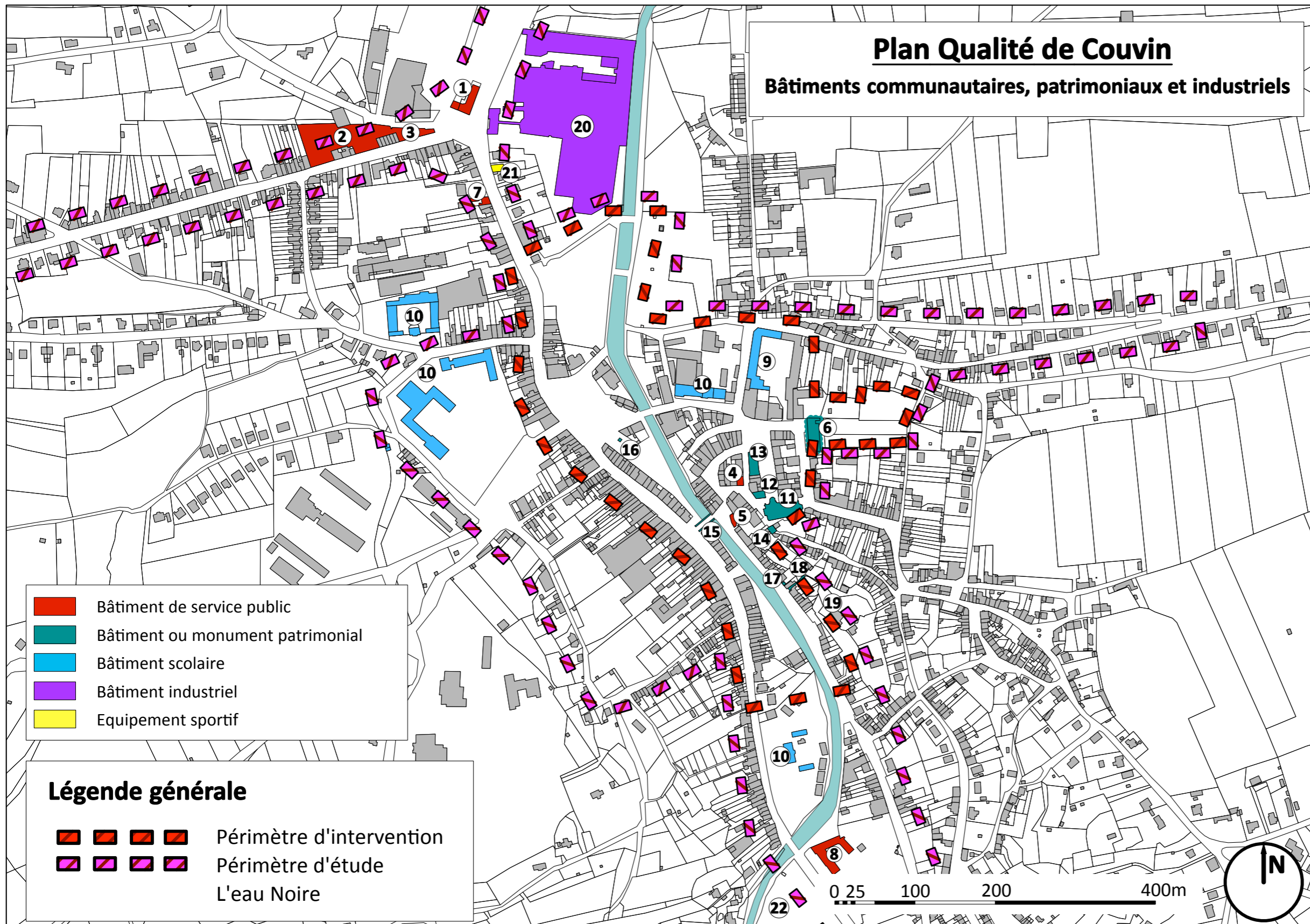
On retrouve également le site de l'ancienne Ferme Walkens (actuelle poste) et son parking et une plaine de sport au sud de la ville.

Partie 2 : diagnostic qualité

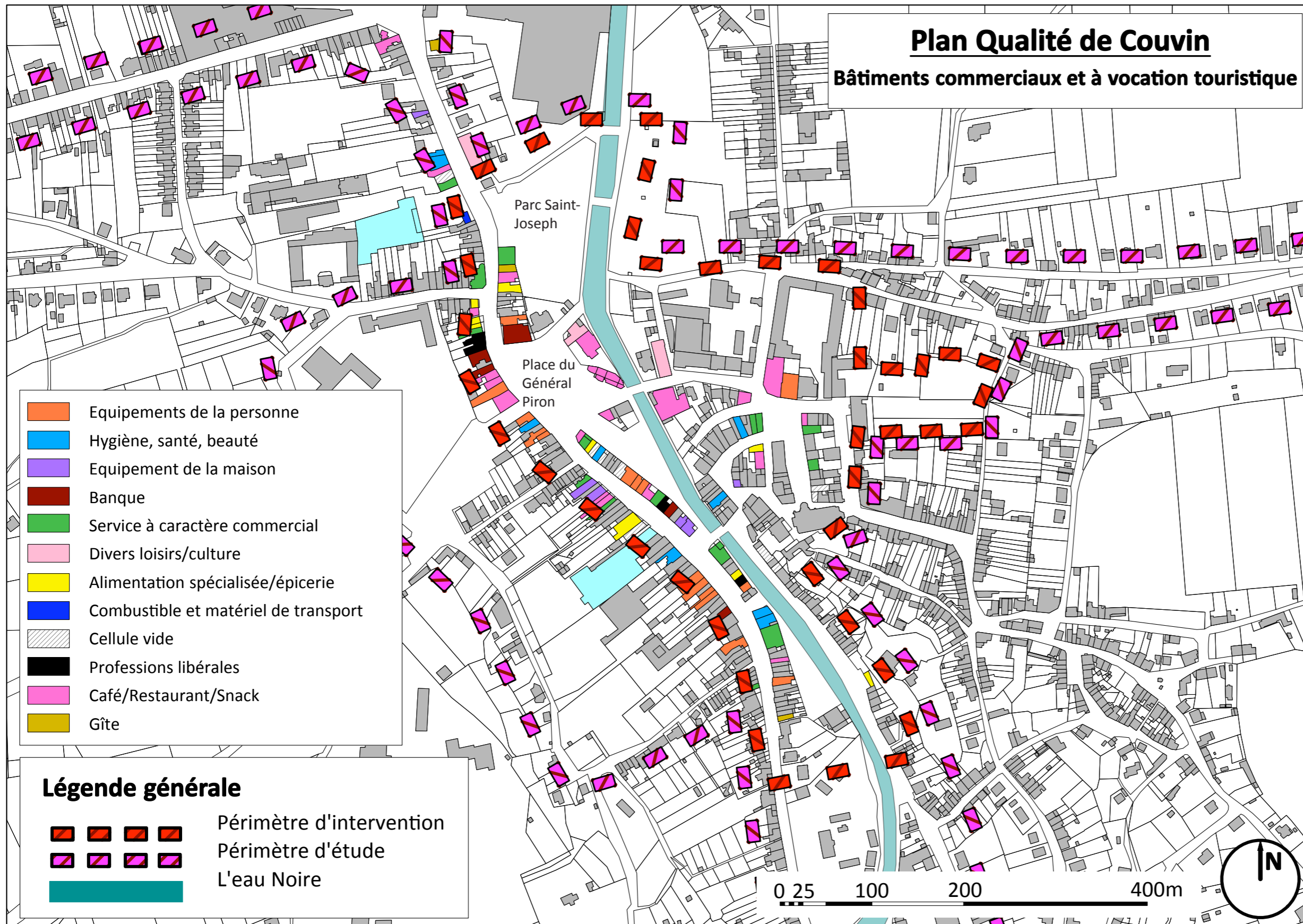
2.1 Organisation spatiale

- Répartition des fonctions du bâti
- Valeur architecturale et état du bâti
- La place de l'automobile dans la ville
- Les espaces publics et les espaces verts

2.2 Qualité territoriale



Description
Bâtiments de services publics:
1. Gare SNCB
2. Sapeurs-pompiers Couvin
3. Administration communale
4. Centre culturel
5. Syndicat d'Initiative
6. Poste (Ancienne Ferme Walkens, classée)
7. Région Wallonne
8. Home Saint-Joseph
Bâtiments scolaires:
9. Ecole Saint-Joseph (primaires + maternelles)
10. Athénée Royal Jean-Rey
Bâtiments /monuments patrimoniaux:
11. Eglise Saint-Germain
12. Ancienne Halle (classée)
13. Ancienne maison communale
14. La Fausse porte (classée)
15. Le grand Pont
16. Monument en hommage à René Lyr
17. Les cavernes de l'Abîme
18. L'escalier qui menait au château
19. Le Roche de la falaise et les ruines du château (classés)
Bâtiments industriels:
20. Industrie Saint-Roch (chaudières)
Equipements sportifs:
21. Centre sportif
22. Hall Sportif



Description

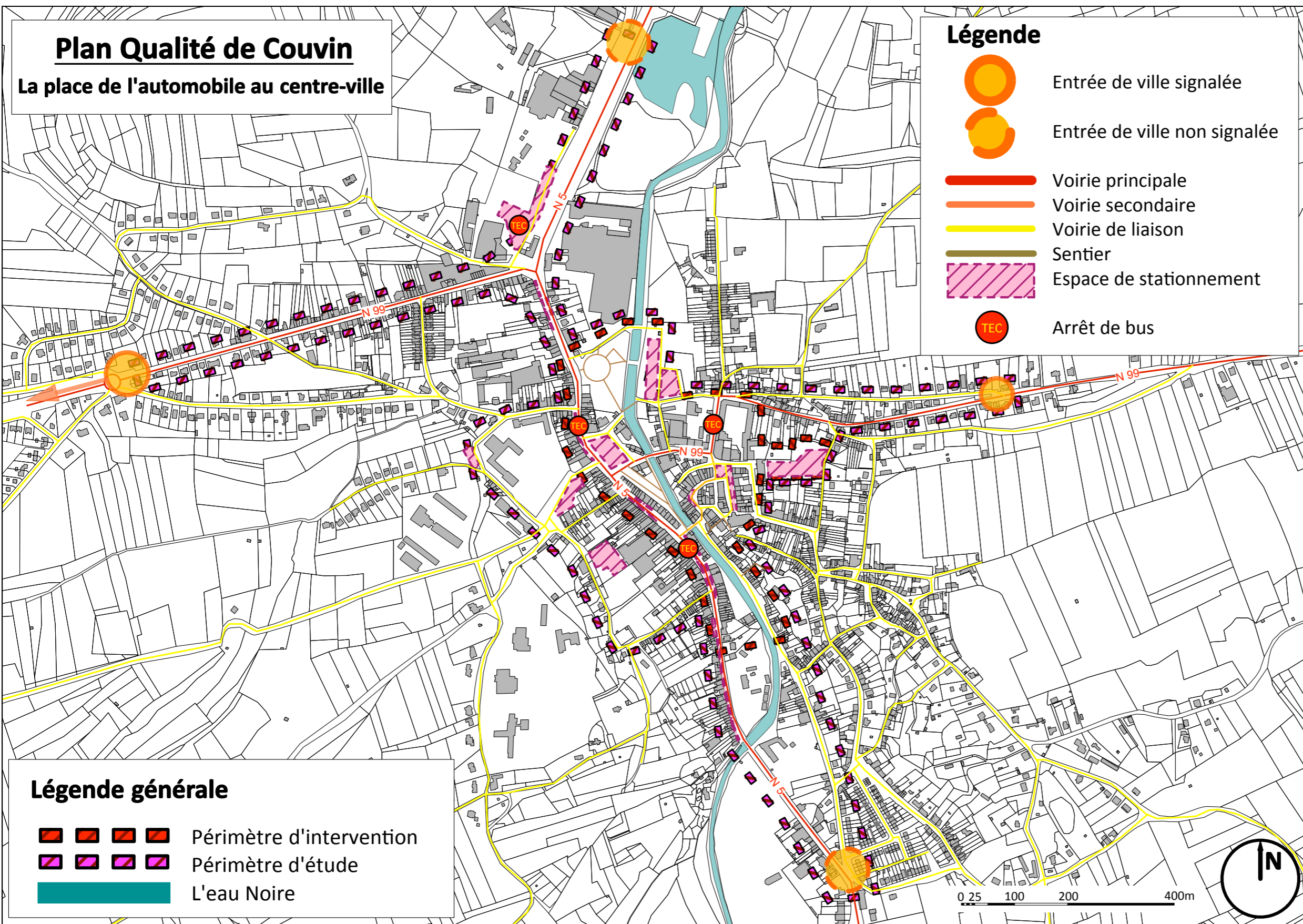
Sur la carte, on constate que la plupart des commerces sont situés sur la N5 en se dissolvant un peu plus jusqu'au coeur de ville.

La rue de la Falaise est étonnamment dépourvue de commerces. On y remarque plusieurs cellules vides.

Quelques autres cellules vides sont également présentes sur la N5 au sur la Grand-Place.

On remarque que l'Horeca est plutôt implanté au niveau de la place du Général Piron jusqu'à la Grand-Place en passant par la rue de Bercet.

Les commerces que l'on retrouve en quantité importante concerne les équipements de la personne. Les logements touristiques sont par contre très peu représentés. On retrouve seulement deux gîtes aux centre-ville mais aucun hôtel.



Description

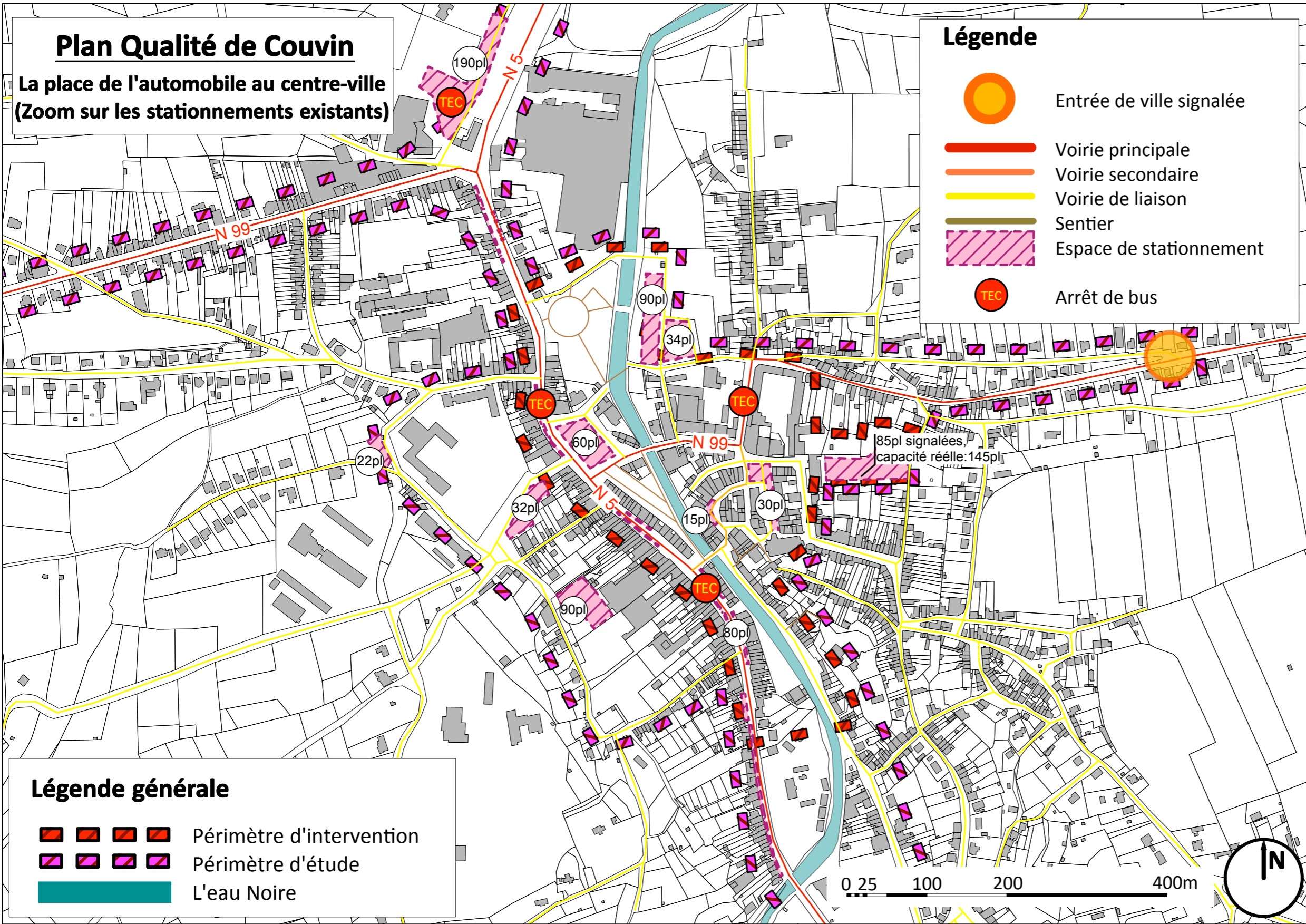
La voirie principale (N5), grand axe routier, dessert le centre du village par la rue commerçante.

Deux entrées de ville ponctuent cette voirie: Au Sud, en venant de Forge-du-Prince. Au Nord, en venant de Philippeville.

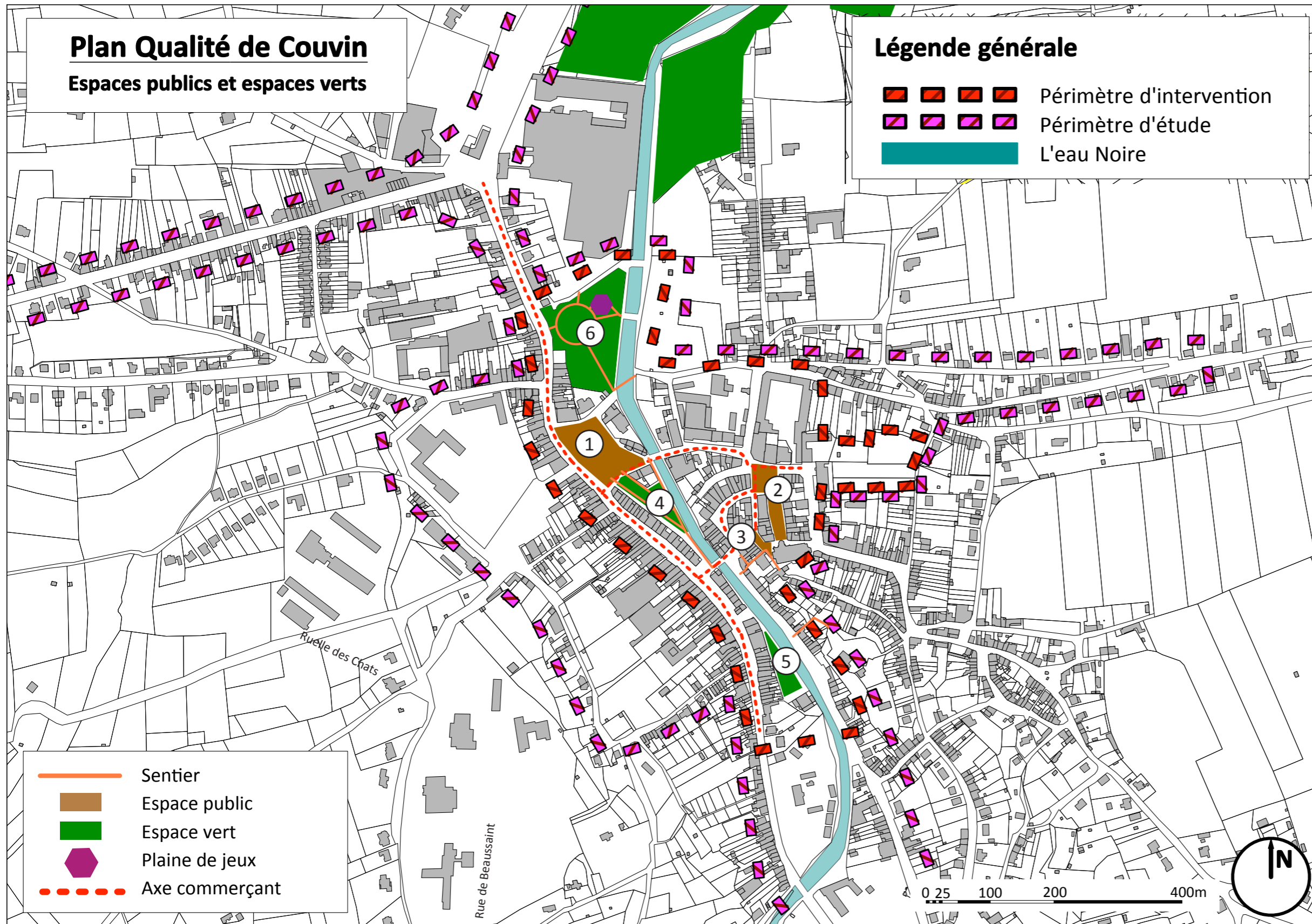
Un autre axe (N99) traverse la ville d'Ouest en Est en passant par le coeur de ville. Deux entrées de ville se distinguent alors au niveau de l'avenue de la Libération et la rue Neuve.

D'une manière générale, les entrées de villes restent trop routières par le choix des matériaux et du mobilier et peu signalées tandis que les axes routiers traversants prennent trop d'envergure vis à vis des modes doux.

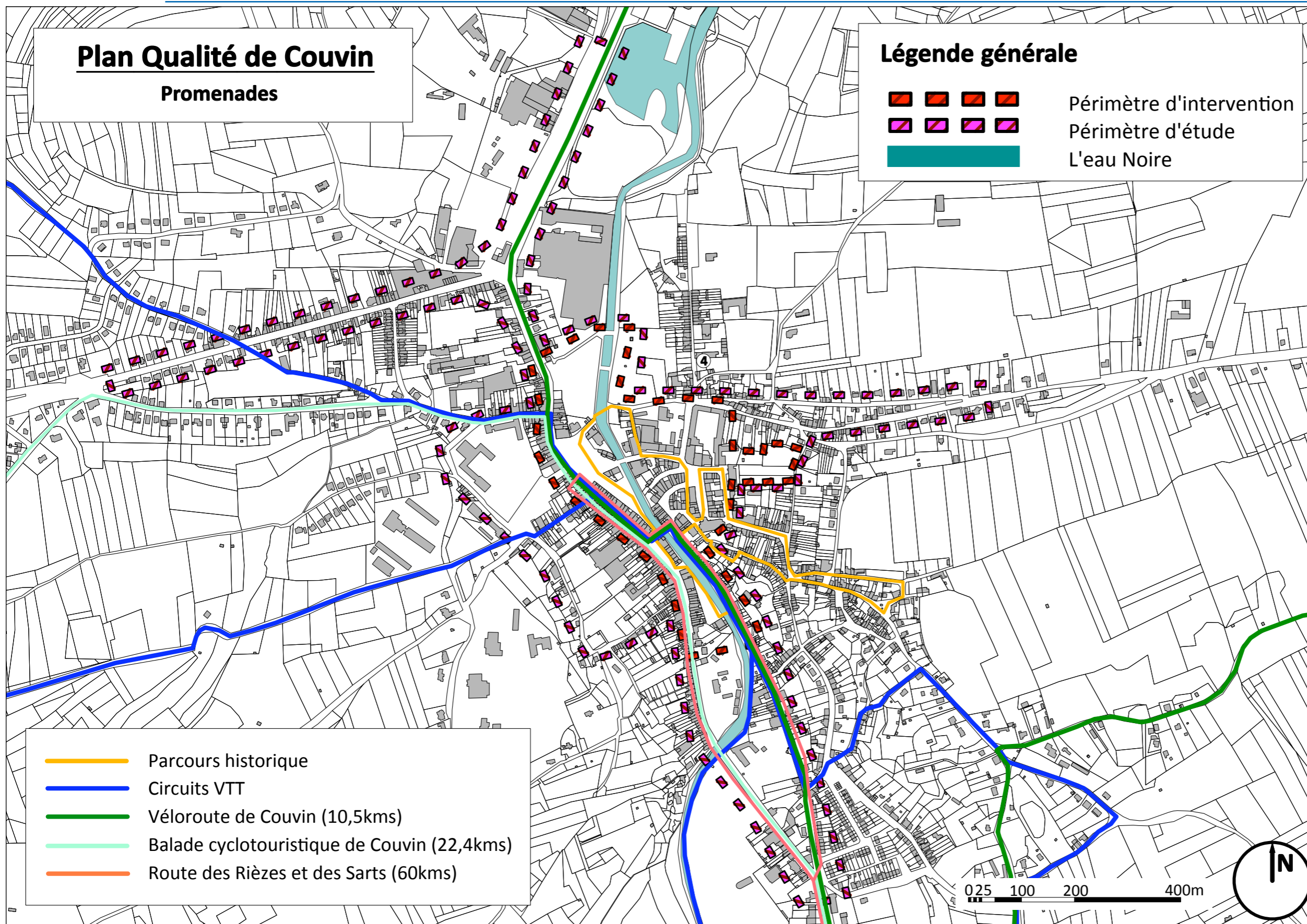
Un projet de contournement du centre-ville est en cours et permettra de désengorger le coeur de ville.



Description
Plusieurs parkings sont disponibles dans le centre: Parking de la Gare, Place du Général Piron, Grand-Place et parking du Jardin des Mayeurs tandis que la N5 est engorgée de parkings longitudinaux.
Le quartier de la Maladrie offre une quantité de places disponibles pourtant peu utilisées.
Le parking de la Ferme Walkens est également sous-exploité malgré son potentiel.



Description	
Espaces publics - Places	
1.	Place du Général Piron
2.	Grand-place
3.	La Ravalagne
Espaces verts	
Couvin possède quelques espaces verts aménagés le long de l'Eau Noire:	
-	Les allées (4): petit parc aménagé qui occupe une partie de l'ancien cours de la rivière.
-	Place Michel Gouttier (5): petit parc aménagé d'une grande pelouse surplombée par un grand Hêtre pourpre classé.
-	Parc Saint-Joseph (6): parc communal qui sert également de liaison entre l'artère commerciale et le coeur de ville. Une plaine de jeux y a été aménagée.
Liaisons piétonnes	
Peu de liaisons piétonnes sont aménagées à Couvin à part dans les parcs cités ci-dessus.	
Quelques venelles sont également recensées rue de la Falaise. L'une d'elles rejoint directement le quartier de la Ravalagne.	



Description

Quelques promenades thématiques traversent le centre de Couvin. Le vélo est aussi mis en avant avec la mise en place d'une véloroute de Couvin et d'une balade cyclotouristique indépendamment des circuits VTT balisés.

Le parcours historique reprend les éléments patrimoniaux du coeur de ville. Cette promenade didactique est assez bien balisée et éclairée par des projecteurs au sol.

La route des Rièzes et des Sarts parcourt une lande marécageuse couverte de forêts au sud de Couvin.

Un pré-ravel (L517) existe également au sud de Couvin, à Pont au Roi. C'est un chemin empierré qui longe la rivière Ry de Pernelle sur 3,4kms. Non loin il est possible de continuer la promenade en allant vers le RAVeL

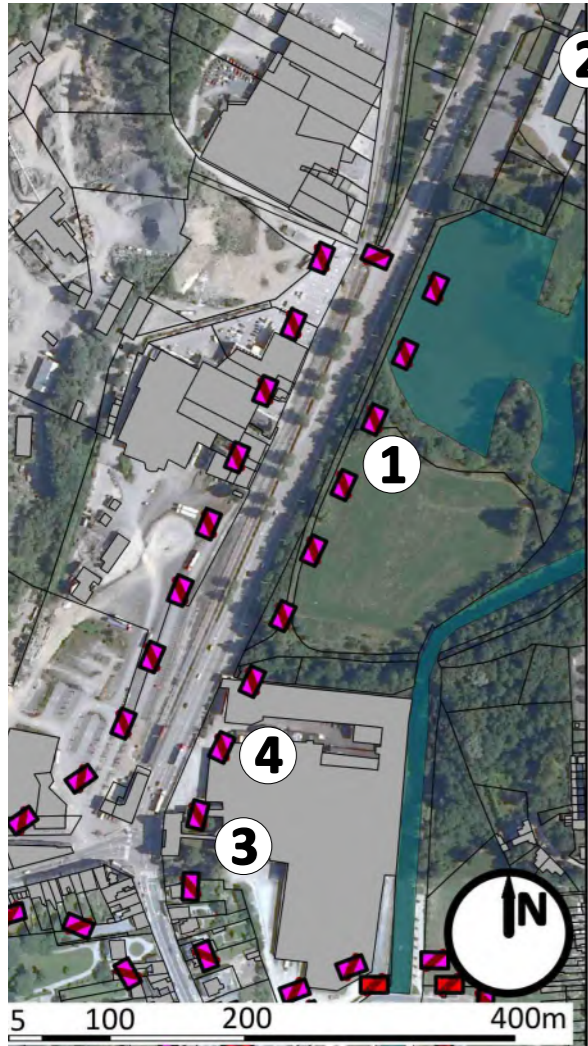
En considérant le nombre de promenades balisées qui traversent le centre, une attention particulière devra être apportée aux modes doux dans les aménagements à étudier.

Partie 2 : diagnostic qualité

2.1 Organisation spatiale

2.2 Qualité territoriale

- Entrées de ville
- Perspectives urbaines
- Façades
- Trottoirs et voiries
- Parkings
- Espaces publics ,récréatifs et de convivialité
- Aménagements paysagers et fleurissement
- Mobilier urbain
- Eclairage et mise en lumière
- Signalisation et signalétique touristique



1. Route Charlemagne: entrée de ville ressentie mais non signalée à hauteur de la gare SNCB



2. Route Charlemagne à hauteur de l'entrée du domaine Saint-Roch

Points faibles

- Entrée de ville non signalée en venant de Philippeville
- Route en ligne droite jusqu'au centre
- Emprise voirie très routière
- Eclairage autoroutier

Points forts

- L'entrée de ville est signalée visuellement par la gare SNCB
- Carrefour avec feux de signalisation à la porte d'entrée de ville qui sert de dispositif de ralentissement



3. Route Charlemagne - carrefour d'entrée de ville



4. Route Charlemagne - carrefour en approche à hauteur de la gare



1. Rue de la Libération: arrivée dans le centre ville



2. Rue de la Libération - carrefour d'entrée de ville



3. Rue de la Libération - signalisation de l'entrée de ville

Points faibles

- Entrée de ville signalée très tôt uniquement par un panneau signalétique
- Aménagements autoroutiers
- Route en ligne droite jusqu'au centre

Points forts

- Le resserrement du bâti signale l'entrée de ville visuellement
- Carrefour avec feux de signalisation à la porte d'entrée de ville qui sert de dispositif de ralentissement



1. Rue de Neuve: arrivée dans le centre ville

Points forts

- Entrée de ville signalée par le resserrement du bâti.

Points faibles

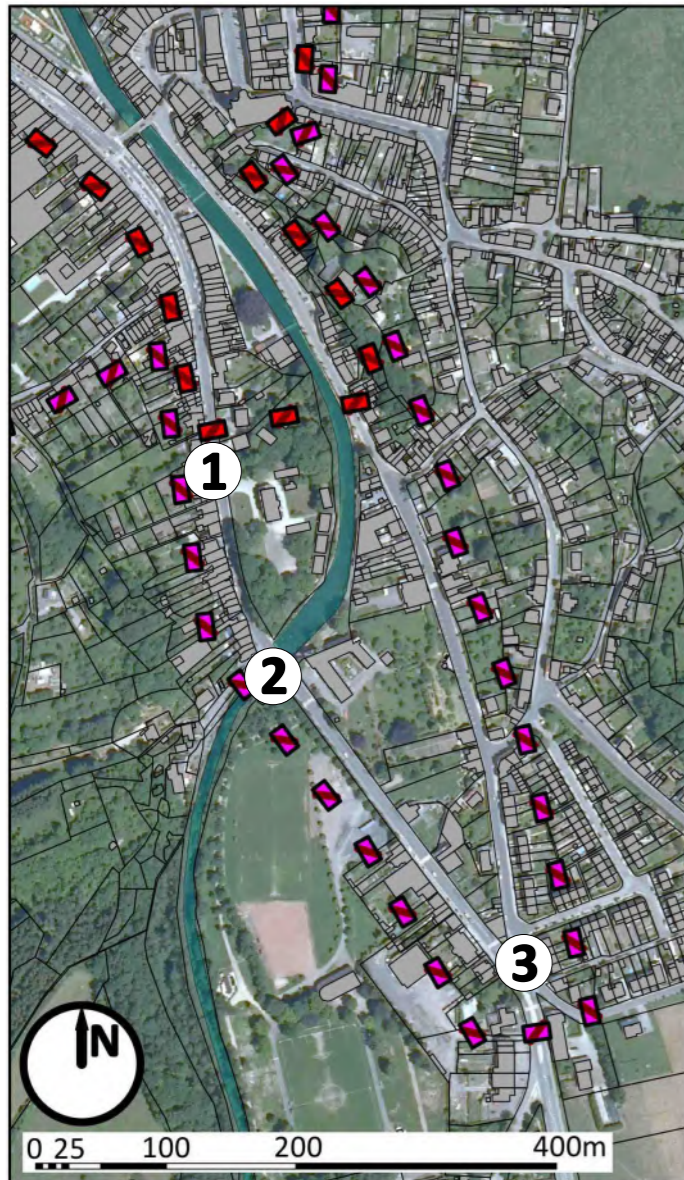
- Pas de dispositif de ralentissement
- Eclairage autoroutier
- Entrée de ville uniquement signalée par un panneau signalétique
- Présence importante de câbles aériens
- Accotements asphaltés augmentant visiblement l'emprise de la voirie.



2. Rue Neuve: entrée de ville ressentie



3. Rue Général de Monge: signalisation de l'entrée de ville



1. Rue de la Marcelle: arrivée dans le centre



2. Rue de la Marcelle: entrée de ville ressentie



3. Rue du Pont du Roy: entrée de ville non signalée

Points forts

- Entrée en ville marquée par une traversée sécurisée au niveau de l'Athénée Jean Rey
- Entrée de ville marquée par le passage de l'Eau Noire et le bâti continu.

Points faibles

- Entrée de ville non signalée
- Aucun dispositif de ralentissement
- Aménagements routiers

Partie 2 : diagnostic qualité

2.2 Qualité territoriale - Perspectives urbaines et vues paysagères



Place Emile Gouttier, vue sur le Rocher de la Falaise



Vue vers le Grand-Pont et l'Eglise



La Ravalagne, vue sur la fausse porte



Fausse porte, vue sur la rue des Beguines



Faubourg de la Ville, vue sur le Rocher de la Falaise



Rue de la Falaise, vue sur l'Eau Noire



Place Emile Gouttier

Points forts

- Le rocher de la Falaise constitue un point d'attrait important dans le coeur de ville, il est visible de la rue commerçante (N5) via la Place Emile Gouttier, le Grand-pont et par des trouées dans le bâti continu.
- Le coeur de ville offre aussi des perspectives intéressantes comme dans le quartier de la Ravalagne vers la fausse porte.
- La fausse porte crée aussi une fenêtre sur la rue des Beguines, typique.
- L'Eglise Saint-Germain forme aussi un point focal dans le coeur de ville que l'on peut retrouver sur plusieurs tableaux dans la ville.
- L'Eau Noire est principalement présente rue de la Falaise.
- L'entrée de ville en venant de Brûly par la rue de la Falaise offre une belle perspective sur le Rocher de la Falaise.
- La Grand-Place offre un axe visuel intéressant sur l'Eglise Saint-Germain



Grand-Place



Parc Saint-Joseph



Faubourg Saint-Germain

Points faibles

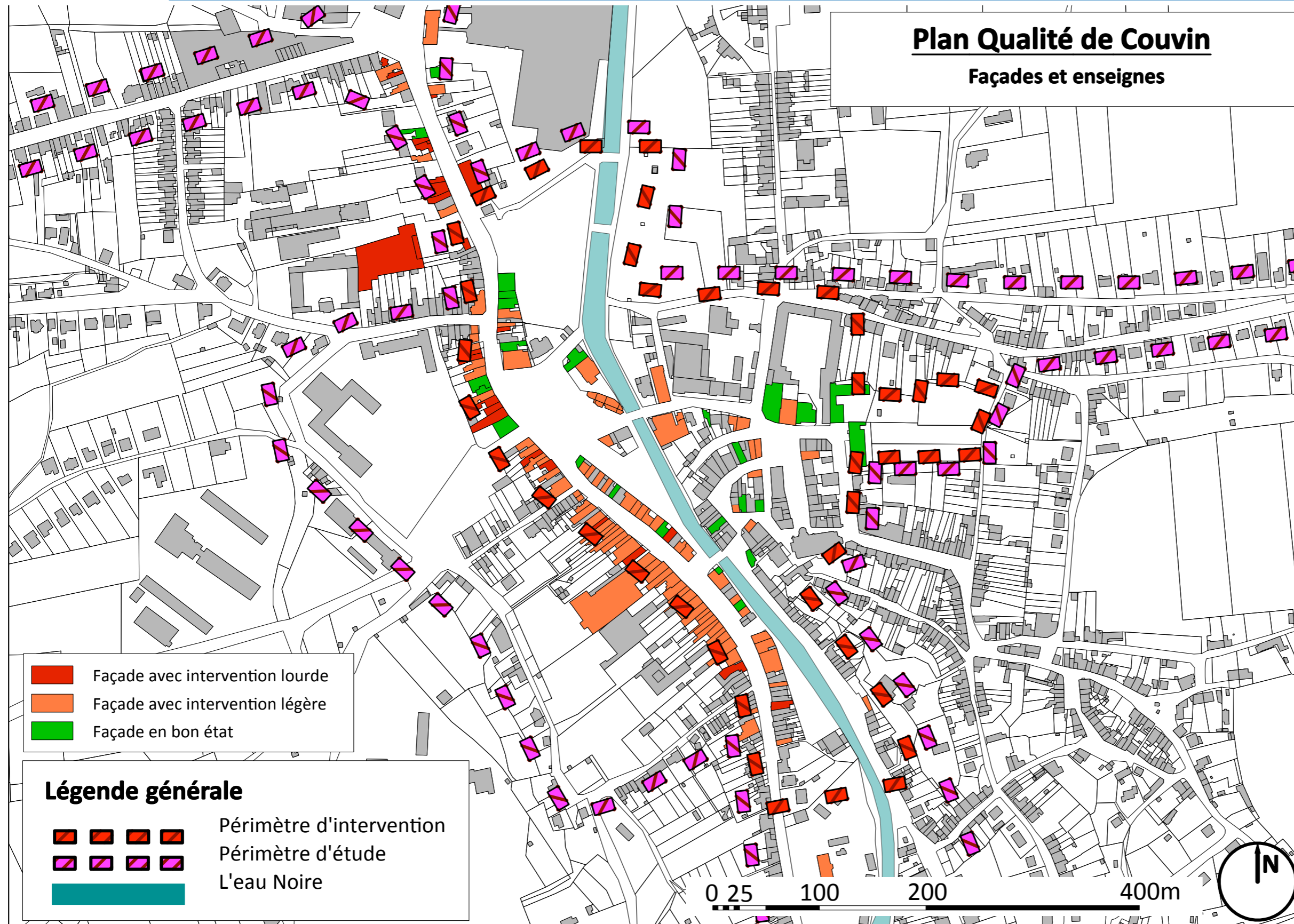
- Le cadre visuel du Parc saint-Joseph comprend les bâtiments peu esthétiques de l'industrie Saint-Roch.
- L'eau Noire est peu perceptible à partir de l'axe commerçant de le N5
- Les rives de la rivière offre souvent des vues sur des arrières d'habitations peu entretenus.



L'eau Noire à hauteur de la Place du Général Piron



L'eau Noire à hauteur des Allées



Description

Dans le coeur de ville de Couvin, bon nombre d'habitations ont été construites en moellons calcaires (pierres récupérées principalement suite à la destruction des fortifications de la ville) datant pour la plupart du XVIIIe siècle.

Le Faubourg Saint-Germain, la rue de la Marcelle ainsi que la rue Bercet témoignent d'un bâti plus récent avec une utilisation plus importante de la brique mais aussi de crêpi en moins grande quantité.

Au niveau de la qualité du bâti, on constate aussi un manque d'entretien des façades dans l'axe commerçant (N5): la pierre est noircie par la pollution, les toitures se dégradent...

Une surabondance d'enseignes commerciales est également très présente dans l'axe commerçant de Couvin.

La carte ci-contre fait d'ailleurs bien ressortir les interventions qui découlent du manque d'entretien et des enseignes imposantes et inadaptées sur le Faubourg Saint-Germain jusqu'à la rue de la Marcelle.



La Ravalagne



La Ravalagne

Points forts

- Nombreuses façades de qualité en moëllons calcaire dans le coeur de ville: La Ravalagne, la rue des Béguines et la rue de la Falaise.
- Equilibre des colorimétries: utilisation parcimonieuse de la pierre avec la brique dans la rue de la Falaise
- Intégration de certaines enseignes et vitrines dans l'architecture traditionnelle: la poste, Faubourg de la Ville et Faubourg Saint-Germain



Rue des Béguines



Rue de la Falaise



Faubourg de la Ville



Faubourg Saint-Germain



Rue de la Marcelle - Ecole Jean Rey



Faubourg Saint-Germain



Faubourg Saint-Germain



Faubourg Saint-Germain



Faubourg Saint-Germain



Faubourg Saint-Germain



Faubourg Saint-Germain

Points faibles

- Colorimétrie 'excentrique' pour l'Ecole Jean Rey
- Trouée dans le bâti avec installation d'une station essence et d'un centre commercial absolument non intégrés à l'ensemble
- Typologie du bâti déstructurée par l'introduction de bâtisses peu qualitatives avec une augmentation d'étages non adaptée
- Pignons à rue encombrés d'enseignes commerciales
- Encombrement des rez par des enseignes commerciales trop imposantes



La Ravalagne



La Ravalagne



Rue du Pilori



Venelle rue de la falaise vers La Ravalagne



Place du Général Piron



Place du Général Piron

Points forts

- Valorisation du bâti ancien par le choix du pavé platine pour les espaces publics.
- Venelles aménagées en pavés de rue en cohérence avec les parements et le bâti
- Place du Général Piron récemment aménagée: harmonie du pavé béton avec le pavé de rue

Partie 2 : diagnostic qualité

2.2 Qualité territoriale - Trottoirs et voiries



Grand-Pont



Rue de la Falaise



Rue de la ville



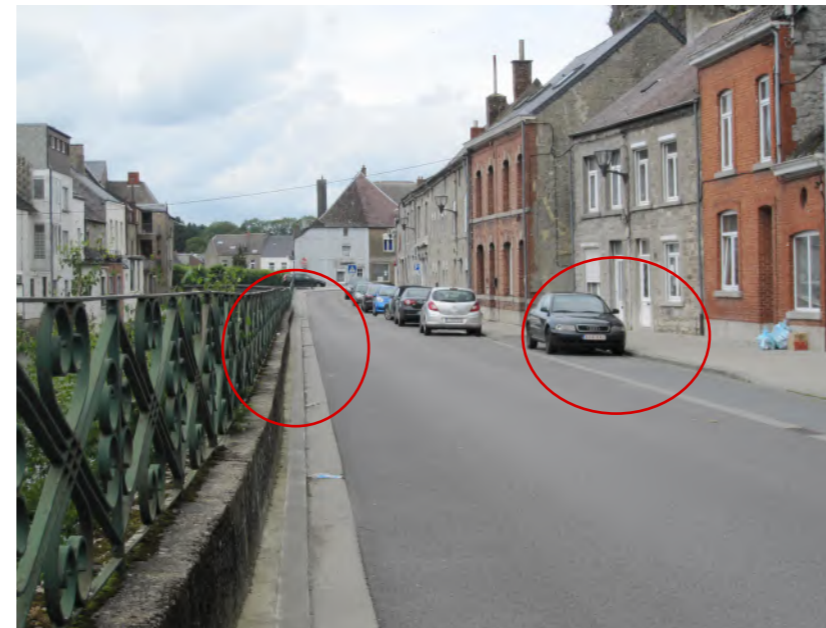
la Ravalagne



Faubourg Saint-Germain



Grand-Place



Rue de la Falaise



Parc Saint-Joseph

Points faibles

- Réparation du revêtement pavé par des rustines d'asphalte
- Utilisation non judicieuse de la dalle béton avec le pavé pierre bleue.
- Parvis de l'Eglise dévalorisé par l'utilisation d'un asphalte coloré peu intégré.
- Utilisation excessive de la variété de couleurs dans l'usage du pavé béton pour la rue de la Falaise.
- Disparition des trottoirs à l'entrée de la rue de la Ville
- Rétrécissement important des trottoirs sur certains tronçons du Faubourg de la Ville.
- Rue de la Falaise: suppression du trottoir côté rivière au profit des zones de stationnements.
- Parc Saint-Joseph: cheminements en dolomie peu entretenus

Points forts

- Parking du Jardin des Mayeurs bien situé et signalé; il est également arboré et intégré.
- Place du Général Piron: effort de végétalisation du parking entourant la place



Parking du Jardin des Mayeurs



Place du Général Piron

Points faibles

- Entrée du Parc Saint-Joseph encombrée par des stationnements
- Place du Général Piron entièrement cloturée par des places de parkings
- Liaison piétonne des Allées bouchée par du stationnement intempestif
- Le parking de la Ferme Walkens n'est pas aménagé et n'est donc pas utilisé à l'optimum de sa capacité.
- Les axes commerçants sont excessivement envahis par le stationnement.
- Parking du Parc Saint-Joseph mal signalé et non utilisé malgré sa proximité avec les axes commerçants et le coeur de ville.



Parking du Parc Saint-Joseph



Rue de la Gare



Les allées



Place du Général Piron



Parking de la ferme de Walkens



Rue de la Marcelle



Rue de la Ville



Place du Général Piron



Grand-Place



La Ravalagne

Points forts

- Place du Général Piron récemment aménagée rendue au piéton
- Grand-Place dédiée en partie au piéton créant une liaison avec La Ravalagne.
- La Ravalagne, en partie piétonne forme un espace de qualité où plusieurs liaisons sont possibles vers la rue des Béguines, la rue de la Falaise et la rue de la Ville.

Points faibles

- Axe commerçant N5: l'espace public y reste très routier et peu axé sur la qualité des déplacements piétons.
- Place du Général Piron: pas de connexion entre la place et les terrasses
- Promenade des remparts: accès mal signalé, promenade étroite donnant sur des arrières d'habitation.



Faubourg-Saint-Germain



Place du Général Piron



Promenade le long des anciens remparts (rue des Béguines)

Points forts

- Présence d'un parc communal aménagé entre la N5 et l'Eau Noire. Il crée des liaisons avec le coeur de ville et des expositions y sont développées. Une aire de jeux y est également aménagée.
- Effort au niveau du fleurissement notamment sur certains ponts traversant l'Eau Noire ainsi que dans l'axe commerçant de la N5. Interventions souvent timides et toutefois très classiques.
- D'autres espaces verts le long de l'Eau Noire créent des liaisons intéressantes: la place Emile Gouttier accueille un beau spécimen de hêtre classé tandis que 'Les Allées' rendent hommage à un poète disparu de la région, René Lyr.



Rue du Chalet



Parc communal



Place Emile Gouttier



Faubourg Saint Germain - Jardin des Mayeurs



Place Emile Gouttier



Les Allées

Points faibles

- Le domaine Saint-Roch fait partie du patrimoine historique et naturel de la région. Il n'est malheureusement pas ouvert au public.
- Le Parc communal ne valorise pas l'Eau Noire. Elle reste très peu visible.



Domaine Saint-Roch



Parc Saint-Joseph/ Eau Noire

Points forts

- Place Général Piron: installation d'un mobilier plus contemporain également présent dans 'Les Allées'.



Place du Général Piron



Les Allées

Points faibles

- Hétérogénéité marquée du mobilier selon les espaces publics: pas de fil conducteur entre les différents espaces
- Mobilier mal intégré avec les éléments patrimoniaux (poubelles en plastiques accrochées aux monuments dans La Ravalagne)
- Parfois deux modèles de mobilier différents au même endroit (ex: potelets rue de la Maladrie)
- Bacs de plantations hétérogènes mal intégrés
- Grand-Place: Ratelier vélo placé non judicieusement à côté des parkings engendrant une utilisation difficile du mobilier.



Grand-Place



Parc Saint-Joseph



Place du Général Piron



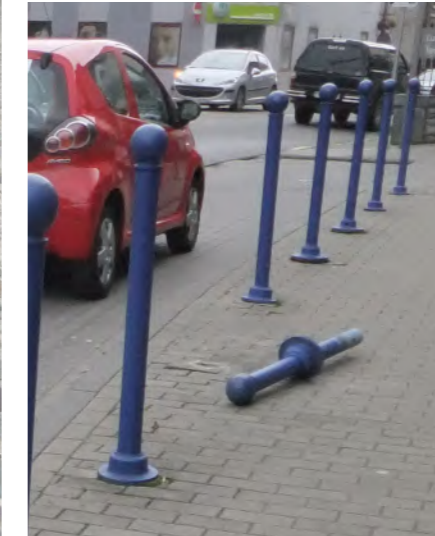
La Ravalagne



Rue de La Maladrie



Grand-Place



Faubourg Saint Germain



Rue Marcel Moreau



Rue de La Falaise



Parc Saint-Joseph



Place du Général Piron



Grand-Place

Points forts

- La Place Général Piron, la Grand Place et la rue de la Falaise ont fait l'objet d'un plan lumière en 2007.
- Une balade autour du patrimoine est également mise en valeur par des bornes lumineuses au sol.
- Mise en lumière du patrimoine naturel et historique



Place du Général Piron



Rue de La Falaise



Grand Place



Rue de la Falaise



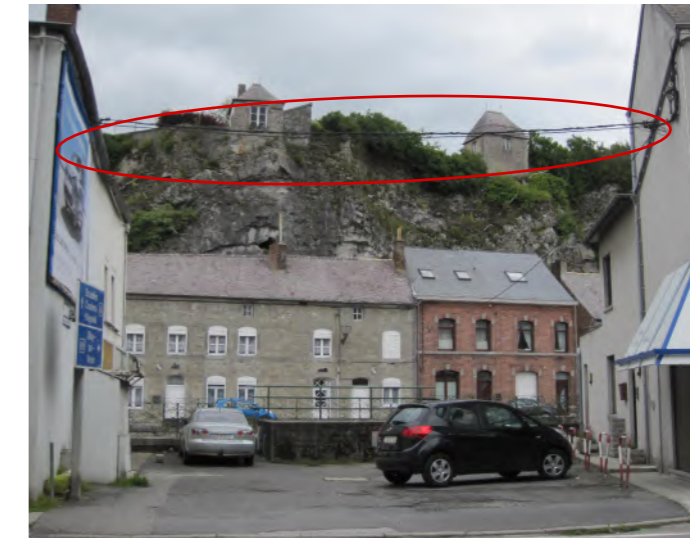
Les Allées



Rue du Moulin

Points faibles

- Axe commercial N5: utilisation de mâts routiers (10m), ajout de mâts plus bas aux traversées piétonnes.
- Câblage électrique présent sur les grands axes.
- Modèles d'éclairage hétérogènes hors du plan lumière
- Accumulation de plusieurs modèles au même endroit.
- Les Allées: éclairage placé au milieu des cheminements



Rue de La Marcelle



Parc Saint-Joseph



Rue Marcel Moreau



Venelle - Rue de La Falaise



Jardin des Mayeurs



Rue de La Maladrie



Les Allées

Points forts

- Eclairage adapté pour les parties du Coeur de Ville intégré au Plan Lumière réalisé en 2007.
- Mise en lumière des monuments patrimoniaux
- Parcours historique éclairé (panneaux didactiques vandalisés à certains endroits)



Place du Général Piron



Les Allées



La Ravalagne



La Grand Place



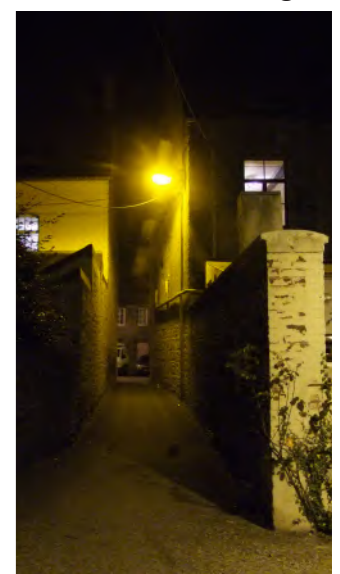
Les Allées

Points faibles

- Eclairage sodium sur la N5: éclairage peu puissant.
- Mise en lumière des enseignes parfois trop imposante vis à vis de l'éclairage public.
- Eclairage faible ou inexistant de certaines venelles (venelle menant à la Place Michel Gouttier et promenade des ramparts).
- Rue de la Ville très peu éclairée: quelques appliques murales ne suffisent pas à éclairer la rue.
- Mise en lumière vandalisée de l'Eau Noire où il subsiste quelques spots ponctuels sous les ponts ou le long de la rivière.
- Parc Saint-Joseph et les Allées: espaces verts peu éclairés (vandalisme de l'éclairage: une série de mâts ne fonctionnent plus et ne permettent plus l'éclairage sécurisé des chemins)



Faubourg Saint Germain



Place Michel Gouttier



Promenade des Remparts



Rue de la Ville



L'Eau Noire



Parc Saint-Joseph



Les Allées

Points forts

- Signalisation correcte des parkings.
- Panneaux informatifs promenades à l'entrée du Parc Saint-Joseph.
- Signalisation de la véloroute de Couvin.
- Panneaux didactiques sur le patrimoine historique de la ville
- Blasons présents sur les bâtiments patrimoniaux



Faubourg Saint Germain



Faubourg de la Ville



Parc Saint-Joseph



Faubourg Saint Germain



Les Allées



Rue de La Falaise

Points faibles

- Accumulation des panneaux de signalisation et d'enseignes commerciales générant de la confusion et le manque de visibilité.
- Surenchère de panneaux indicateurs non-officiels, balisage cyclable peu visible.
- Vandalisation des panneaux didactiques en verre.
- Signalisation confuse de l'Office du Tourisme
- Pas de signalisation pour le bunker d'Hitler



Rue de La Libération



Rue de la Gare



Place du Général Piron



Rue de La Marcelle



La Ravalagne



Place du Général Piron

Partie 3: Qualité des services

- La communication
- L'accueil touristique
- L'offre touristique
- L'Évènementiel
- Les hébergements touristiques
- L'Horeca
- La dynamique commerciale

Plan Qualité Touristique de Couvin - Qualité des services

1. La Communication

Points forts:

- 2 sites internet disponibles: le site de la ville et le site des 'Vallées des Eaux vives'
- Site internet de la ville avec onglet disponible pour le covoiturage dans la commune
- Site propre à la région des 'Vallées des Eaux vives' en 3 langues , très complet au niveau touristique (activités, hébergements, promenades balisées, ...)
- Plan de la ville disponible gratuitement avec index commercial au Syndicat d'initiative

Points faibles:

- Site de la ville peu développé au niveau touristique et uniquement disponible en français.

2. L'accueil touristique

Points forts:

- Syndicat d'Initiative bien situé dans un bâtiment patrimonial, visible depuis la N5
- Ouverture toute l'année, tous les jours (du lundi au samedi de 9 à 17h et le dimanche de 10 à 16h)
- Bonne connaissance de la région

Points faibles:

- Fermé à 17h la semaine et à 16h le dimanche
- Signalétique abondante et parfois contradictoire

3. L'Offre touristique

Points forts:

- La commune de Couvin offre une richesse naturelle très intéressante, nichée au milieu des ruisseaux, des lacs et des forêts. Elle se situe d'ailleurs à peine à 15 kms des Etangs de Virelles et à 20kms des Lacs de l'Eau d'Heure.
- Couvin éveille aussi l'intérêt avec son vieux coeur de ville où une promenade balisée explique le parcours historique de la ville.
- La région est également connue pour ses grottes avec les grottes de Neptune à l'entrée de Petigny. Un site internet y est consacré. Des festivals et diverses activités pour enfants et adultes y sont programmées. Les grottes sont fermées en décembre et janvier.
- Couvin est également situé à proximité de la Brasserie des Fagnes (Mariembourg). Les cafés du centre-ville proposent les bières de la région.
- Réseau VTT développé et balisé.
- Parmi les activités de la commune, on retrouve le week-end des Pansards et sa braderie nocturne, le Rallye

Bianchi, le festival vapeur à Mariembourg ainsi que plusieurs brocantes annuelles et un marché de Noël.

Points faibles:

- Le site des Cavernes de l'Abîme, privé, est à ce jour fermé au public. Les falaises ne sont également plus accessibles. L'escalier qui y mène est désormais fermé
- Au point de vue touristique, la richesse naturelle de la région ainsi que ses caractéristiques géologiques et paysagères ne sont pas assez exploitées au coeur de Couvin: pas de pédagogie ni de sensibilisation sur le sujet, promenades à thèmes non présentées ni visiblement balisées (promenade éco-pédagogique des Rièzes et des Sarts) excepté pour la Véloroute, pas de mise en avant des actions du PCDN,...
- L'offre touristique sur la commune de Couvin reste assez faible.

4. L'Évènementiel

Points forts:

- Parmi les activités de la commune, on retrouve le week-end des Pansards et sa braderie nocturne, le Rallye Bianchi, le festival vapeur à Mariembourg ainsi que plusieurs brocantes annuelles et un marché de Noël.

Points faibles:

- Peu d'activités relatives à la ville de Couvin

5. Les hébergements touristiques

Points forts:

- La région possède une offre variée en terme d'hébergements: campings, chambres d'hôtes, gîtes et hôtels.

Points faibles:

- Peu d'offre au centre de Couvin: quelques chambres d'hôtes en centre ville (toutes situées sur la N5) , un camping au sud et un gîte à l'ouest de la ville.

6. L'Horeca

Points forts:

- Plusieurs restaurants, brasseries, cafés ou restauration rapide sont situés dans le centre, pour la plupart autour de la place du Général Piron.

Points faibles:

- Menus uniquement en français
- Peu de variétés dans les types de cuisine: on retrouve plusieurs pizzerias et un restaurant chinois, toutefois un restaurant 'fine bouche' ainsi que plusieurs sandwicheries.

- Développement timide de l'Horeca dans le coeur de ville.

7. La dynamique commerciale

Points forts:

- Concentration des commerces sur l'axe traversant avec une extension vers le coeur de ville.
- Projet de développement commercial au nord de la ville (au dessus de la Gare).
- Diversification dans les types de commerces.

Points faibles:

- Peu de commerces artisanaux ou valorisant les produits du terroir: présence d'un seul commerce spécialisé sur les produits du terroirs de la région sur la N5.
- Pas de boucle claire dans l'agencement des axes commerçants.
- Un nombre important de cellules vides ou de commerces à vendre ont été répertoriés dans le centre ville, notamment la rue de la Falaise aujourd'hui exclusivement résidentielle (sauf boucherie).

Partie 4 : Conclusion et définition des axes stratégiques

- Conclusion
- Programmation d'actions (sur tout le périmètre d'étude)

1. Dynamique commerciale à réorganiser

- ➔ Façades et enseignes à reconfigurer sur l'axe commerçant de la N5
- ➔ Espace public à adapter aux besoins des commerçants et de l'Horeca
- ➔ Créer des liaisons claires entre les différents axes commerçants (Projet futur de zone commerciale sur le site de la gare - axe commerçant N5 - Coeur de ville)
- ➔ Rue de la Falaise à redynamiser



2. Réorganisation de la circulation et de la signalisation

- ➔ Aménagement des entrées de ville, sécurisation des carrefours
- ➔ Réappropriation de l'espace public par le piéton sur la N5 (projet de contournement en cours)
- ➔ Restructuration de certains parkings existants (signalisation à améliorer à partir de la N5 pour les parkings plus éloignés)
- ➔ Signalisation touristique à renforcer
- ➔ Limitation du stationnement le long de la N5, favoriser les parkings gratuits à proximité
- ➔ Aménagement d'une piste cyclable sécurisée sur la N5 (Véloroute, circuits VTT existants)



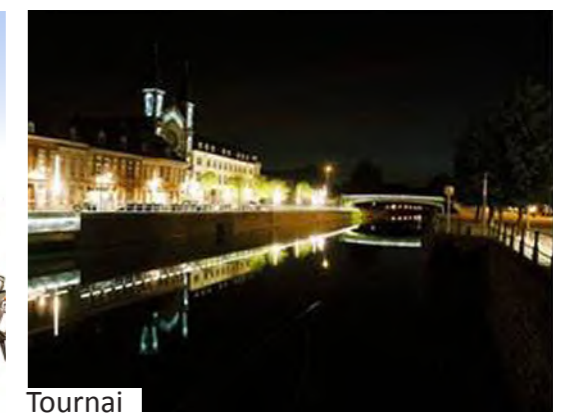
3. Renforcement des liaisons piétonnes existantes

- ➔ Liaisons vers l'Eau noire et le coeur de ville à valoriser
- ➔ Liaisons piétonnes à renforcer le long de l'Eau noire jusqu'au domaine Saint-Roch
- ➔ Mise en valeur du parcours historique



4. Valorisation de la rivière

- ➔ Ouverture des espaces verts existants sur l'Eau Noire
- ➔ Mise en lumière nocturne de la rivière



Programmation d'actions

